

DX なでしこドライバー

DX NADESHIKO DRIVER

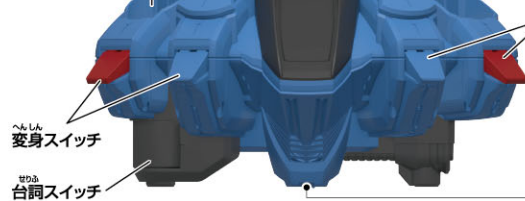
あそ かの
の遊び方

セット内容と各部名称

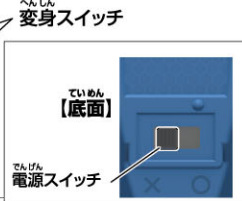
取扱説明書...1

なでしこドライバー本体...1 発光パネル(LED)

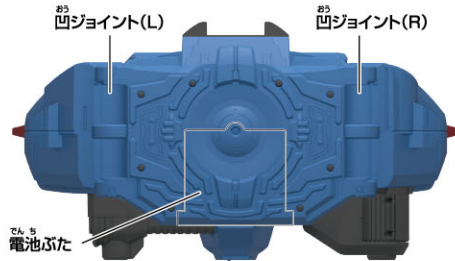
【正面】



変身スイッチ オフ状態
※変身スイッチはOFF状態で
セットされていることがあります。



【背面】



ベルト留め...1



ロケットスイッチ...1

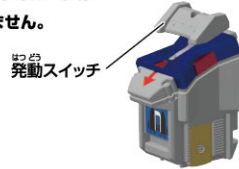


レーダースイッチ...1



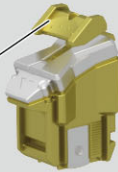
ランチャースイッチ
(なでしこスイッチカラーver.)...1

※なでしこドライバーには
装着できません。



ゲートスイッチ...1

発動スイッチ



SOLUスイッチ...1

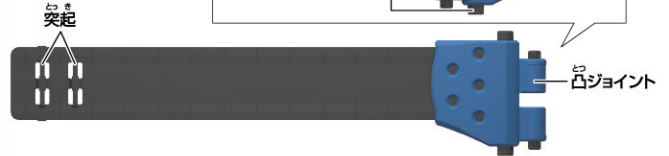
発動スイッチ



※ゲートスイッチ、SOLUスイッチは全体に塗装がされた観賞用として作られています。
DXアストロスイッチと同規格ですが、なでしこドライバーおよび、別売りの玩具には
非対応ですので装着しないでください。装着によって生じる塗装の擦れについては
責任を負いかねます。

ベルト右(R)...1

【正面】



裏側にRの刻印が
あります。
着脱ボタン

ベルト左(L)...1

【正面】



裏側にLの刻印が
あります。
着脱ボタン

警告 (けいこく)

保護者の方へ 必ずお読みください。

●小部品があります。誤飲・窒息の危険がありますので、3才未満のお子様には絶対に与えないでください。

注意 (ちゅうい)

●可動部の隙間には指などを入れないでください。はさまれてケガをする恐れがあります。●本商品には電子部品を使用しております。ペースメーカーをご使用の方は、本商品を身体に近づけないようご注意ください。●テレビ・時計・パソコン・磁気カードなどに近づけないでください。磁気で機能異常が起こる場合があります。●LEDの光の点滅を見続けしないでください。気分が悪くなったりする恐れがあります。《電池を誤使用すると発熱・破裂・液漏れの恐れがあります。下記に注意してください》●二次電池(充電式電池)は、絶対に使用しないでください。●古い電池と新しい電池、いろいろな種類の電池を混ぜて使わないでください。●+- (プラスマイナス) を正しくセットしてください。●遊んだ後は必ずスイッチを切り電池をはずしてください。電池を入れたままにしてしまうと、液漏れの恐れがあり危険です。●ショートさせたり充電、分解、加熱、火の中に入れたりしないでください。●万一、電池から漏れた液が目に入ったときはすぐに大量の水で洗い、医師に相談してください。皮膚や服に付いたときは水で洗ってください。●廃棄するときは、自治体の廃棄物処理の指示に従ってください。●電池の交換は保護者の方が行ってください。



くちにいれない

使用上の注意

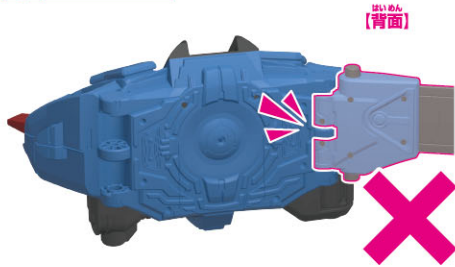
●プラスチック梱包材は開封後はすぐに捨ててください。●本商品には塗装部分がありますので、保管の際には他のもの(樹脂製品や家具、ソファ)と接触しないようにしてください。色が移る場合があります。●可動部分・取付部分を無理な方向に強く引っ張ったり、曲げたりしないでください。●発音の一部にイントネーションが違ったり、商品の特性上聞き取りにくいものがありますが、ご了承ください。●本商品は精密な電子部品で構成されています。落としたり、水にぬらしたり、汚したり、分解したりしないでください。また、高温・低温になる所での使用、保管はさけてください。●誤動作した場合はベルトの電源スイッチを入れ直してください。



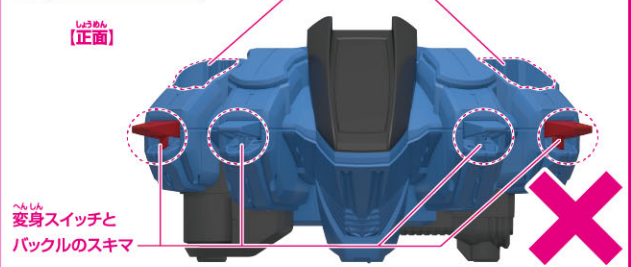
保護者の方へ

この枠内では、本商品をご使用になるときに、注意していただきたいことを記載しております。よくお読みいただき、お子様へご説明ください。

指挟み注意!! 可動部に指などを挟まないようご注意ください。



指を入れない!!

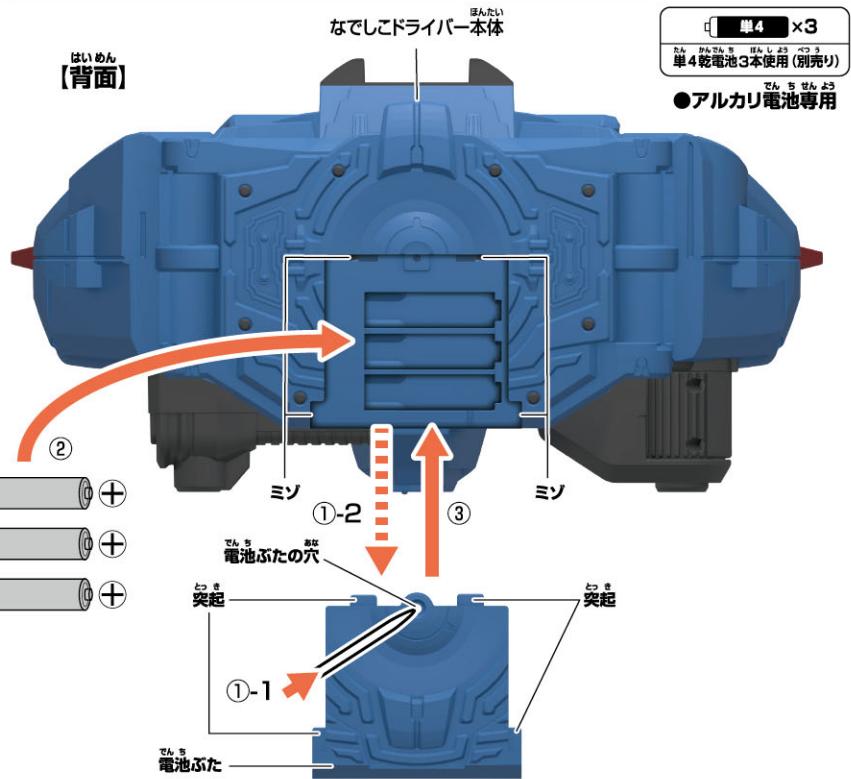


なでしこドライバーの乾電池の入れ方

※必ず保護者の方が行ってください。

※電源スイッチがX(OFF)になっていることを確認してください。
※音声が小さくなって聞き取りにくくなったり、音が繰り返し鳴るなどの誤動作をする場合や、LEDの反応が悪くなった場合は、すべて新しい電池に交換してください。

- 電池ふたを取り外します。
 - なでしこドライバー本体背面の電池ふたの穴を先の細い棒などで押しながら、
 - 電池ふたを取り外します。
- 乾電池を入れます。単4乾電池3本(別売り)の⊕⊖をそれぞれ間違えないように入れます。
- 電池ふたを戻します。電池ふたの突起と本体のミノを合わせ、電池ふたを閉じます。



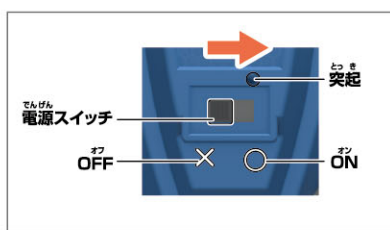
電池を使用する際は、次の項目に注意してください。

- ※未開封の新しい電池を使用してください。
- ※種類や銘柄の違う電池、メーカーの違う電池を混ぜて使用しないでください。
- ※電池の⊕⊖を間違えないように入ってください。
- ※遊び終わったら電源をOFFにしてください。
- ※また、長時間使用しないときは必ず乾電池を取り外してください。

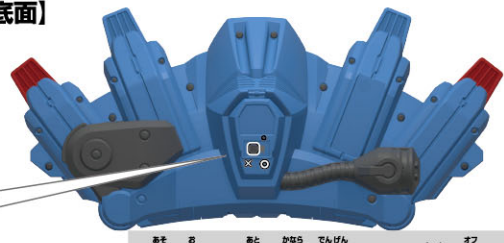
電源の入れ方

通常モード

なでしこドライバー本体底面の電源スイッチをO(ON)にします。
→「起動音」が鳴りLEDが光ります。



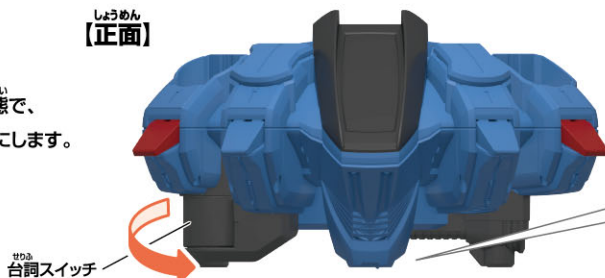
【底面】



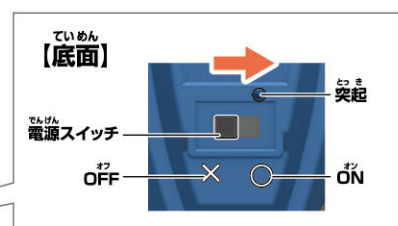
台詞モード

台詞スイッチを回した状態で、電源スイッチをO(ON)にします。
→「変身!」が鳴ります。

【正面】



【底面】



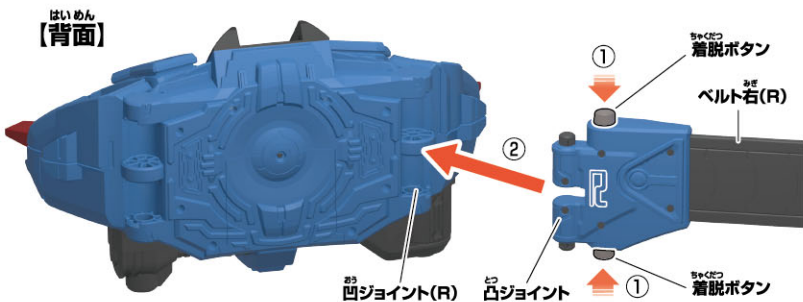
※遊び終わった後は、必ず電源スイッチをX(OFF)にしてください。

なでしこドライバーの組み立て方

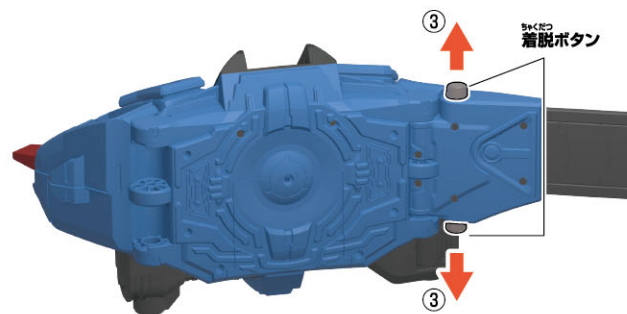
※セット内容の状態から始めます。

1 ベルト右(R)・ベルト左(L)の取り付け

- ① ベルト右(R)の着脱ボタンを押しながら、
- ② 本体背面の凹ジョイント(R)に凸ジョイントを合わせます。

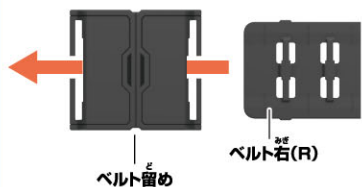


- ③ 着脱ボタンを離して、凹凸ジョイントをしっかりとめ込みます。
※ベルト左(L)も同様に行います。



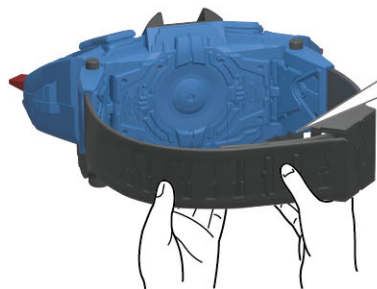
2 ベルト留めの取り付け

ベルト留めに
ベルト右(R)を通して

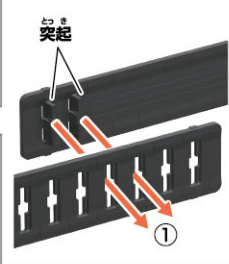


3 ベルトの調整

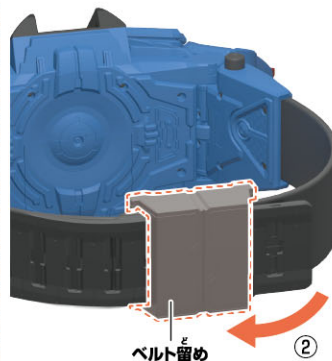
- ① ベルト左(L)が外側になるように腰に巻き付け、体に合わせた位置で2つの突起をはめ込みます。



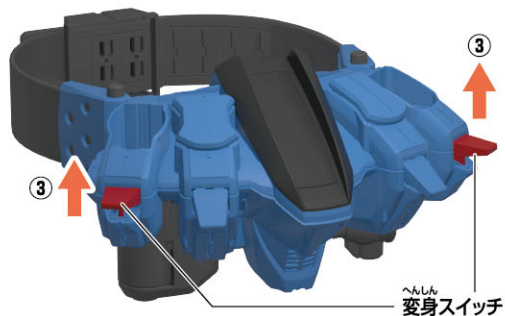
※パチンと音がするまで、
はめ込みます。



- ② ベルト留めを、ベルトが重なっている部分まで移動させます。



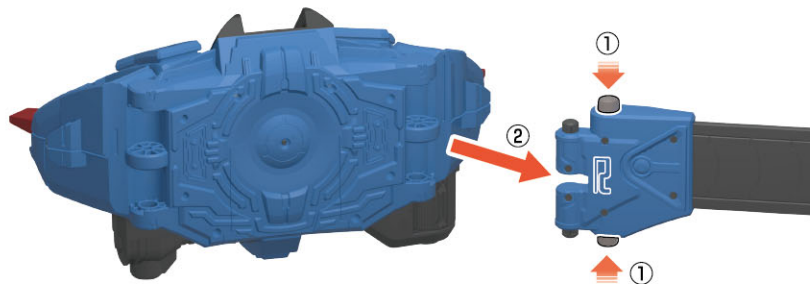
- ③ 左右の変身スイッチをOFFにします。



なでしこドライバー完成!

ベルトの取り外し方

- ① 着脱ボタンを上下同時に押しながら、
- ② ベルト右(R)を矢印の方向に引っ張って取り外します。
※ベルト左(L)も同様に行います。

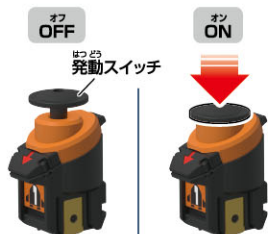


アストロスイッチの遊び方

※セット内容の状態から始めます。

図のように発動スイッチを操作します。※元に戻す場合は、矢印と逆の方向に操作します。

ロケットスイッチ

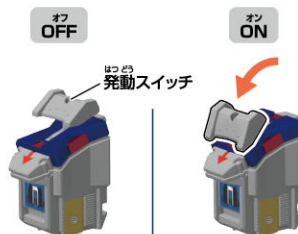


レーダースイッチ

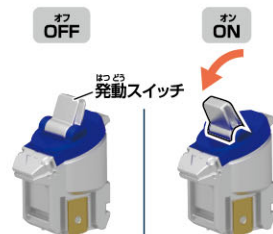


ランチャースイッチ(なでしこスイッチカラー-ver.)

※ゲートスイッチも同様の操作です。



SOLUスイッチ



へんしんあそ 変身遊び ※なでしこドライバー完成の状態から始めます。

※左右の変身スイッチはOFFにした状態から始めます。

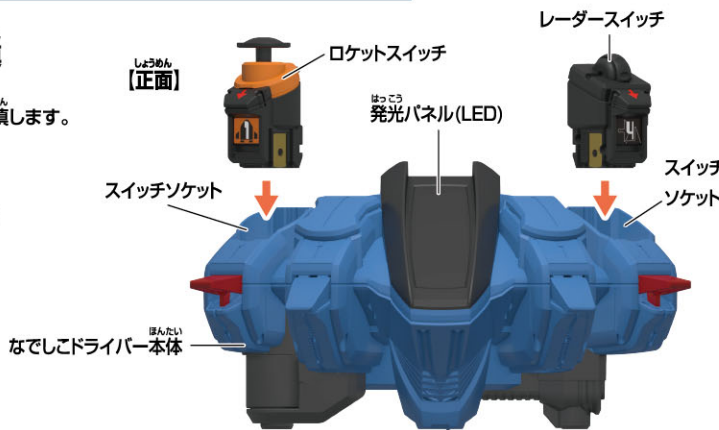
※説明の図ではベルトを省略しています。

1 アストロスイッチの装填

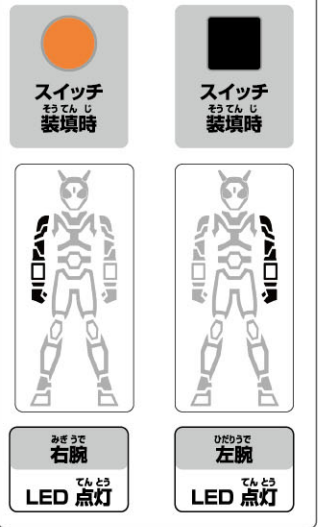
各スイッチソケットにアストロスイッチを装填します。

→スイッチ装填音とスイッチ名が鳴り、対応したLEDが光ります。

※発動スイッチがOFFになっていることを確認し、ゆっくり装填してください。

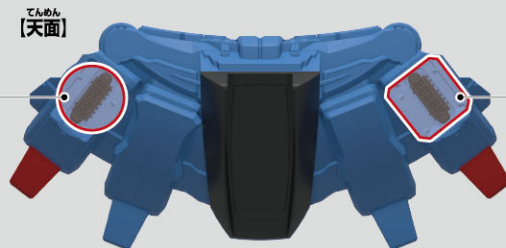


はっこう 発光パネル(LED)の光り方



各ソケットは対応したマークのスイッチが装填できます。

※対応していないマークのスイッチを無理やり入れないでください。破損の原因になります。



2 2つの変身スイッチをON

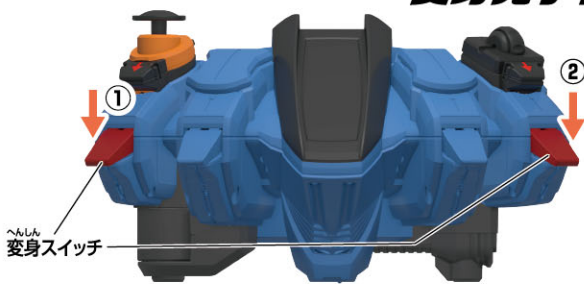
アストロスイッチが2つ装填された状態で、2つの変身スイッチを下ろします。

→変身スイッチ操作音が鳴り、LEDが光り、変身音が鳴ります。

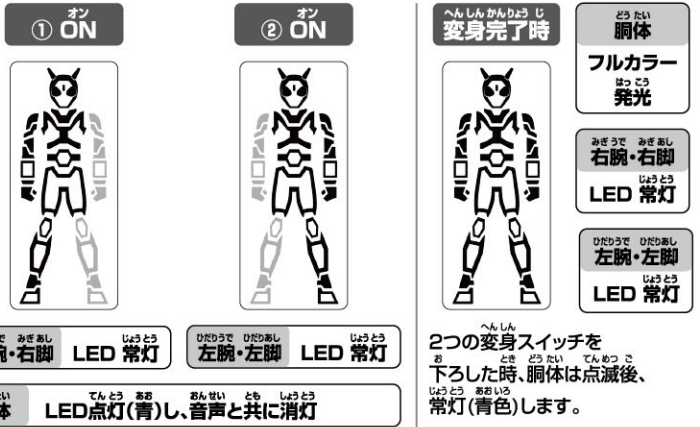
※アストロスイッチが装填されていない場合、変身スイッチを操作しても反応はありません。

※元に戻す時は逆の手順で行います。

へんしん かん りょう 変身完了!!



はっこう 発光パネル(LED)の光り方 ※「常灯」は約1分後に消灯します。



はっこう モジュール発動

※変身遊びの後にを行います。

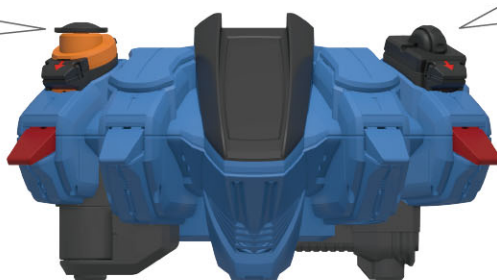
※アストロスイッチを装填した状態から始めます。

各アストロスイッチの発動スイッチをON

発動スイッチをONにします。

→モジュール発動音が鳴り、対応したLEDが光ります。

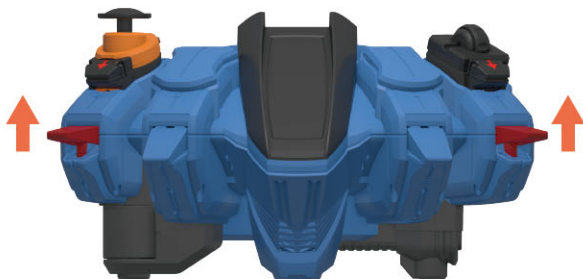
※元に戻すときは逆の手順で行います。



へんしんかいじょ 変身解除

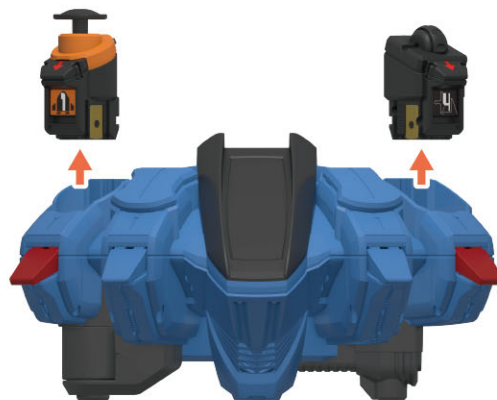
へんしんあそびあとおこな
※変身遊びの後にいきます。

2つの変身スイッチをOFFにします。
→変身解除音が鳴り、全LEDが消灯します。



または、

2つのアストロスイッチを取り外します。
→全LEDが消灯します。



ディレクターズカット

DCモード

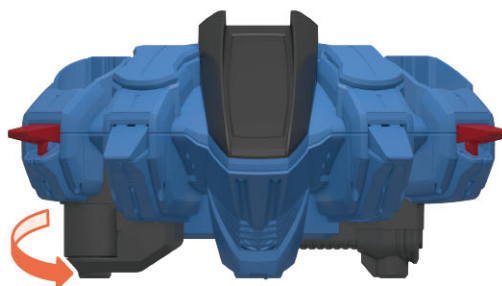
台詞スイッチを長く回します。

→「なでしこ」が鳴ります。

変身遊びの際、「3、2、1～」と流れる「変身待機音」が追加されます。

※もう一度長く回すと「変身待機音」が戻ります。

※通常・台詞モードどちらでも切り替え可能です。

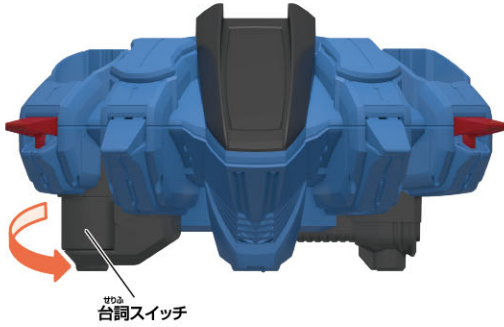


※一定時間経過するとLEDが消灯します。

せりふ 台詞モード

※アストロスイッチが装填されていないことを確認し、
両サイドの変身スイッチをOFFにしてから始めます。

- ①台詞スイッチを回した状態で本体底面の電源をONにします。
→「変身!」が鳴ります。
- ②台詞スイッチを短く回します。
→右記の音声順番に鳴ります。



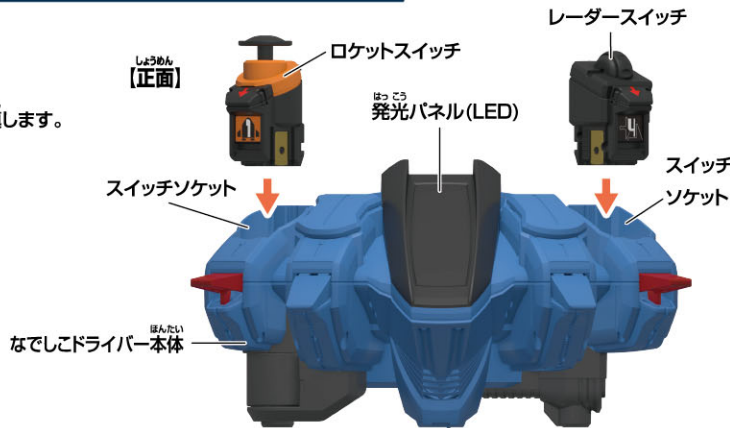
順番	音声	順番	音声
1	ワラッタ、ワラッタ。	13	弦太郎、生きる?それは少し違う。
2	タカイトコ、タカイトコ。	14	それよりも弦太郎、このコスミックエナジーを使って。
3	タノシイ、タノシイ。		今の私には意思を持つエナジー。
4	タノシイ?タノシイ?	15	肉体は消滅した。でもありがとう。
5	コッチコッチ。		私にも記憶ができた。友達との記憶が。
6	イナイ、イナイ。	16	弦太郎、久しぶり。
7	スゴイ、スゴイ!		ディープスペースでXVII[エックスブイツー]に
8	ウフフフ…エヘッ。		会ってあなたの話を聞いたの。
9	ハンジャコウドウダ、ハンジャコウドウダ。	17	そしたら会いたくなって、
10	弦太郎、ありがとう、弦太郎。		太陽系方面に向かう彗星に近づいてきた。
11	弦太郎!	18	だって友達でしょ。
12	弦太郎…。		それで世界が救われる。

へんしんあそび 変身遊び

※なでしこドライバー完成の状態から始めます。
※左右の変身スイッチはOFFにした状態から始めます。
※説明の図ではベルトを省略しています。

1 アストロスイッチの装填

- 各スイッチソケットにアストロスイッチを装填します。
→スイッチ装填音とスイッチ名が鳴り、
対応したLEDが光ります。
※発動スイッチがOFFになっていることを確認し、ゆっくり装填してください。



発光パネル(LED)の光り方

スイッチ装填時	スイッチ装填時
右腕 LED点灯	左腕 LED点灯

各ソケットは対応したマークのスイッチが装填できます。

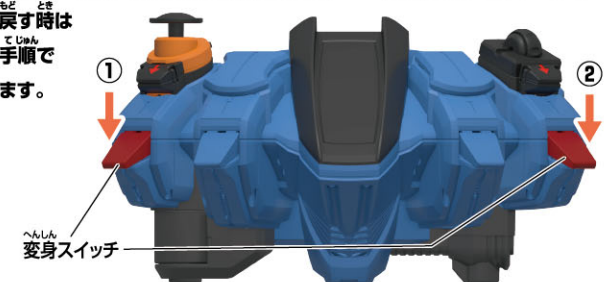
※対応していないマークのスイッチを無理やり入れないでください。破損の原因になります。



2 2つの変身スイッチをON

- アストロスイッチが2つ装填された状態で、2つの変身スイッチを下ろします。
→変身スイッチ操作音が鳴り、LEDが光り、「変身!」と変身音、「シャアッ」が鳴ります。
※アストロスイッチが装填されていない場合、変身スイッチを操作しても反応はありません。
※元に戻す時は逆の手順で行います。

変身完了!!



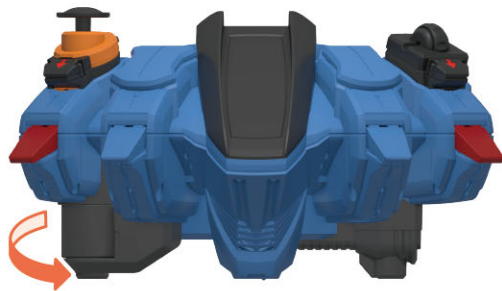
発光パネル(LED)の光り方	「常灯」は約1分後に消灯します。
① ON	② ON
右腕・右脚 LED常灯	左腕・左脚 LED常灯
胴体 LED点灯(青)	胴体 LED点灯(青)
変身完了時	変身完了時
フルカラー発光	フルカラー発光
右腕・右脚 LED常灯	右腕・右脚 LED常灯
左腕・左脚 LED常灯	左腕・左脚 LED常灯
2つの変身スイッチを下ろした時、胴体は点滅後、常灯(青色)します。	2つの変身スイッチを下ろした時、胴体は点滅後、常灯(青色)します。

次のページに続きます。

まえ
前のページの続きです。

3

へんしん
変身スイッチを短く回します。
→右記の音声順番に鳴ります。



順番	音声	順番	音声
1	ウフッ。	7	ナデシコ、キーク。
2	ウチュウ、キターッ!	8	フタリデ、イッショニ。
3	タイマン、ハラセテモラウゼ。	9	いくわよ。
4	エイッエイッエイッエイッ	10	よっと。
	エイッエイッエイッエイッ	11	よっしゃー。
5	オーリャアッ。	12	そうそう。
6	ヨイショ。	13	バイバイ弦太朗。またね。

モジュール発動

※変身遊びの後に行います。
※アストロスイッチを装填した状態から始めます。

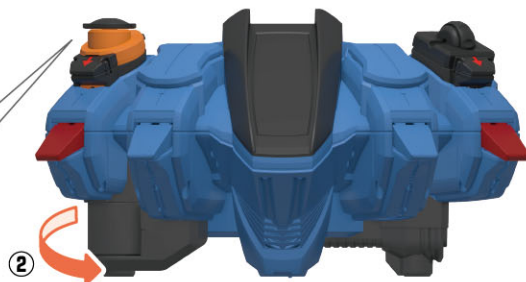
①ロケットスイッチの発動スイッチをONにします。

→ロケットモジュール装着音が鳴ります。

※元に戻すときは逆の手順で行います。

②台詞スイッチを短く回します。

→右記の音声順番に鳴ります。



順番	音声
1	ダブルライダーロケットバーンチ!
2	なでしこロケットキーク!
3	なでしこロケットバーンチ!

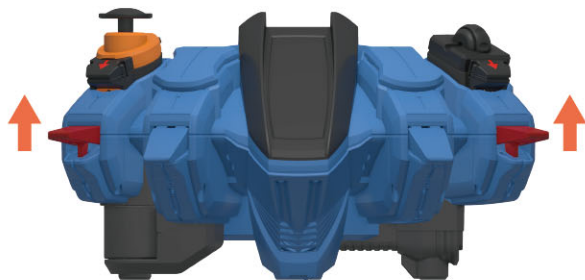
※ロケットモジュール以外は
P.4の【モジュール発動】と同じ音声、
LED発光になります。

変身解除

※変身遊びの後に行います。

2つの変身スイッチをOFFにします。

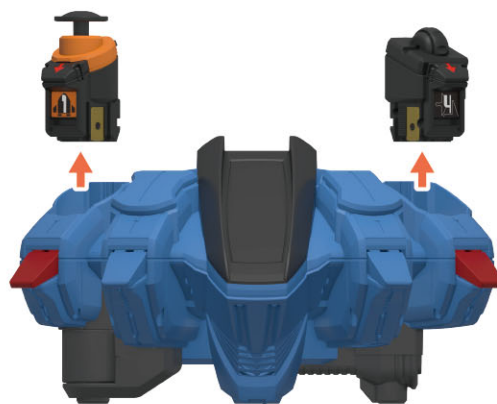
→変身解除音が鳴り、全LEDが消灯します。



または、

2つのアストロスイッチを取り外します。

→全LEDが消灯します。



※一定時間経過するとLEDが消灯します。