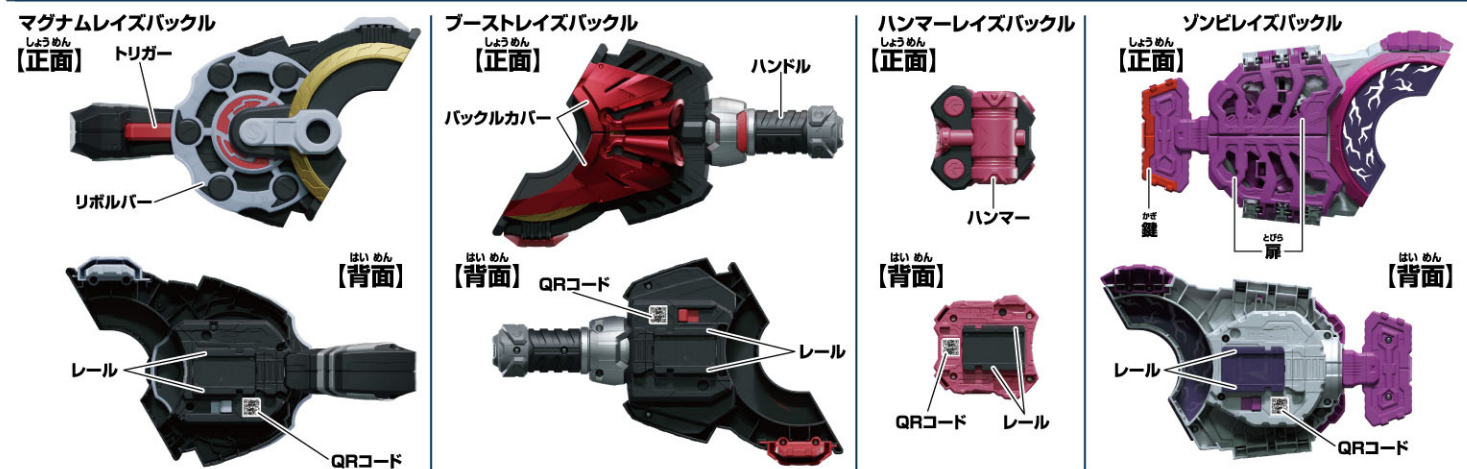
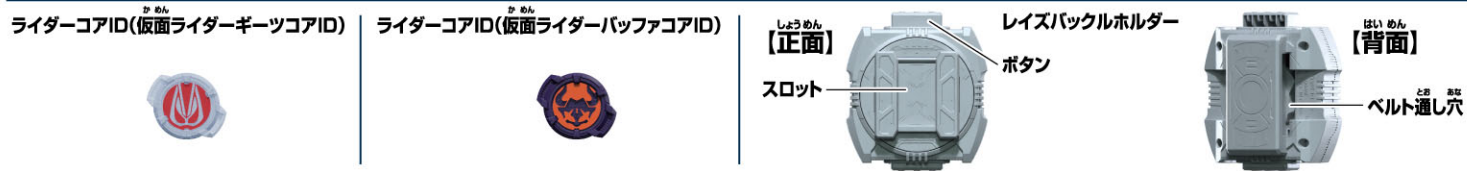
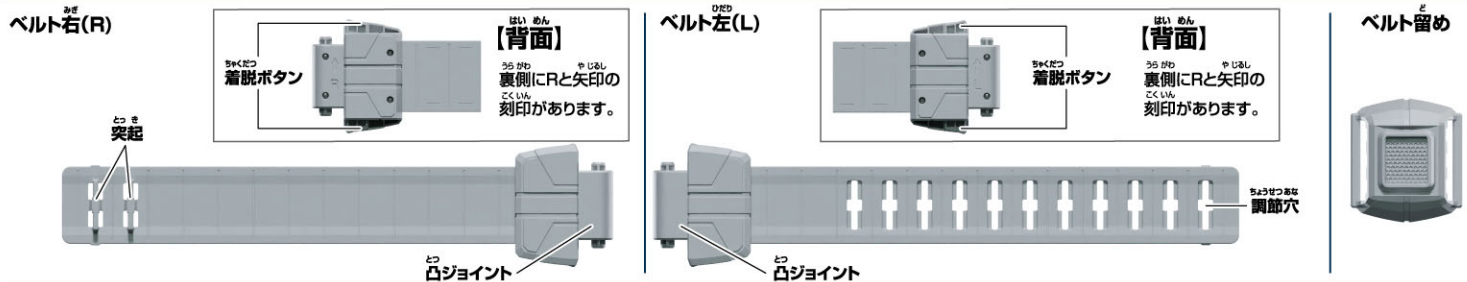
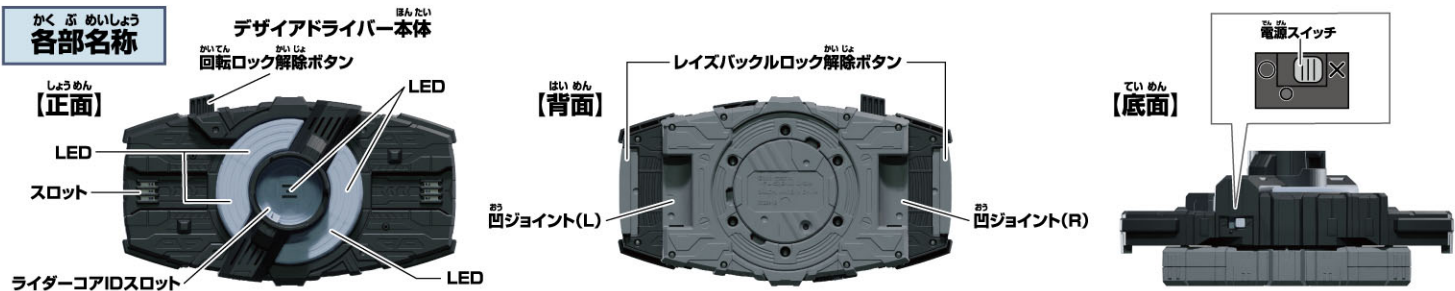


セット内容

デザイアドライバー本体…1 マグナムレイズバックル…1 ブーストレイズバックル…1 ハンマーレイズバックル…1 ライダーコアID(仮面ライダーギーツコアID)…1
 ベルト右(R)…1 ベルト左(L)…1 ベルト留め…1 ゾンビレイズバックル…1 レイズバックルホルダー…2 ライダーコアID(仮面ライダーバツファコアID)…1

各部名称



警告 (けいこく)

保護者の方へ 必ずお読みください。

●小部品があります。誤飲・窒息の危険がありますので、3才未満のお子様には絶対に与えないでください。

注意 (ちゅうい)

●ぶつかけたり、ふりまわすなど乱暴な遊びをしないでください。●可動部の隙間には指などを入れないでください。はさまれてケガをする恐れがあります。●本商品には電子部品を使用しております。ペースメーカーをご使用の方は、本商品を身体に近づけないようご注意ください。●LEDの光の点滅を見続けしないでください。気分が悪くなったりする恐れがあります。《電池を誤使用すると発熱・破裂・液漏れの恐れがあります。下記に注意してください》●二次電池(充電式電池)は、絶対に使用しないでください。●古い電池と新しい電池、いろいろな種類の電池を混ぜて使わないでください。●+-(プラスマイナス)を正しくセットしてください。●遊んだ後は必ずスイッチを切り電池をはずしてください。電池を入れたままにしておくと、液漏れの恐れがあります。●ショートさせたり充電、分解、加熱、火の中に入れてたりしないでください。●万一、電池から漏れた液が目に入ったときはすぐに大量の水で洗い、医師に相談してください。皮膚や服に付いた時は水で洗ってください。●廃棄するときは、自治体の廃棄物処理の指示に従ってください。●電池の交換は保護者の方が行ってください。●回転部分に指や髪の毛や衣服などはさまれないように注意してください。



〈使用上の注意〉

●プラスチック梱包材は開封後はすぐに捨ててください。●本商品には塗装部分がありますので、保管の際には他のもの(樹脂製品や家具、ソファ)と接触しないようにしてください。色が移る場合があります。●可動部分・取付部分を無理な方向に強く引っ張ったり、曲げたりしないでください。●発音の一部にイントネーションが違っていたり、商品の特性上開き取りにくいものがありますが、ご了承ください。●誤動作した場合はベルトの電源スイッチを入れ直してください。●QRコードが傷ついたり汚れた場合はQRコードが読み取れないことがありますのでご注意ください。●デザイアドライバーにはレイズバックルシリーズ以外は取り付けしないでください。

※QRコードは株式会社デンソーウェーブの登録商標です。

デザインドライバーの乾電池の入れ方

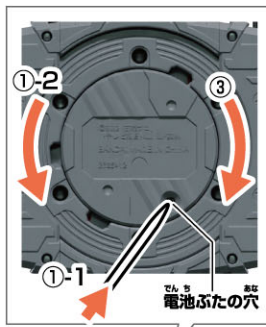
※必ず保護者の方が行ってください。

※電源スイッチがX(OFF)になっていることを確認してください。

※音が小さくなって聞きとりにくくなったり、音が繰り返し鳴るなどの誤動作をする場合やLEDの発光が弱くなった場合は、すべて新しい電池に交換してください。

① 電池ふたを取り外します。

- ①-1 本体背面の電池ふたの穴を先の細い棒などで押しながら、
- ①-2 電池ふたを矢印の方向に回転させて取り外します。

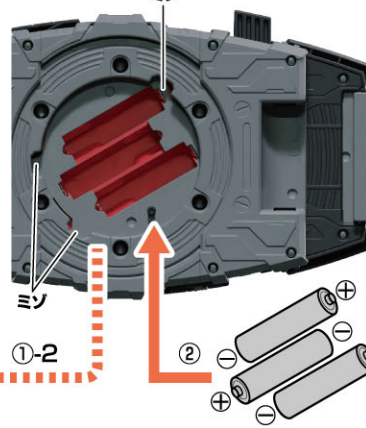
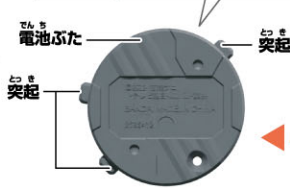


② 乾電池を入れます。

単4乾電池3本(別売りの)の+/-をそれぞれ間違えないように入れます。

③ 電池ふたを戻します。

電池ふたの突起と本体のミノを合わせ、矢印の方向に回転させて、電池ふたを閉じます。

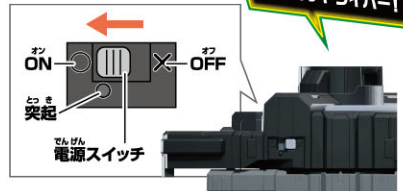


単4 x3
単4乾電池3本使用(別売り)

●アルカリ電池専用

でんげん 電源の入れ方

デザインドライバー本体背面の電源スイッチをO(ON)にします。
→起動音が鳴ります。

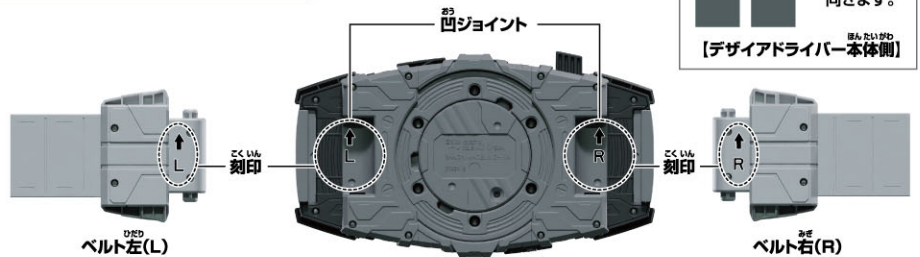


※遊び終わった後は、必ず電源スイッチをX(OFF)にしてください。

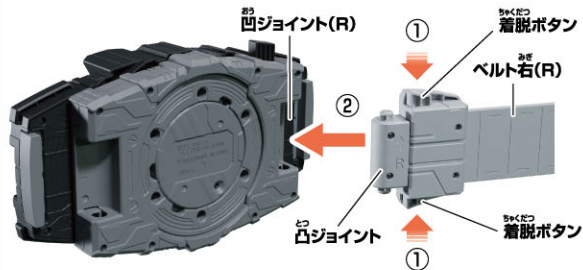
デザインドライバーの組み立てと装着の仕方

1 ベルト右(R)・ベルト左(L)の取り付け

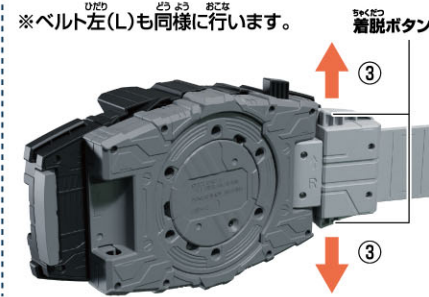
デザインドライバー本体背面の凹ジョイントの刻印(R・L)とベルト右(R)・ベルト左(L)裏側の刻印(R・L)を、矢印の向きに合わせてください。



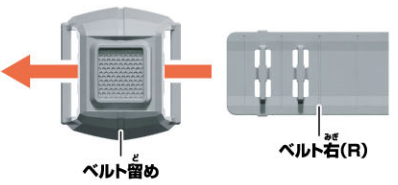
- ① ベルト右(R)の着脱ボタンを押しながら、
- ② デザインドライバー本体背面の凹ジョイント(R)に凸ジョイントを合わせます。



- ③ 着脱ボタンを離して、凹凸ジョイントをしっかりとめ込みます。

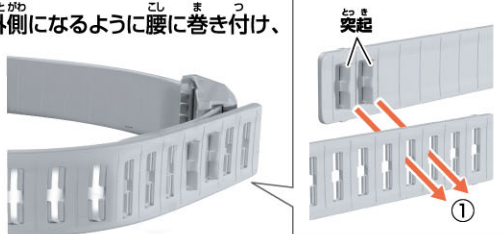


2 ベルト留めにベルト右(R)を通します。



3 ベルトの調整

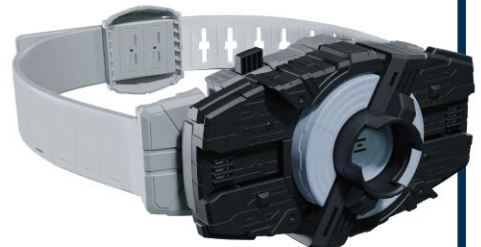
- ① ベルト左(L)が外側になるように腰に巻き付け、体に合わせた位置で2つの突起をはめ込みます。



- ② ベルト留めをベルトが重なっている部分まで移動させます。

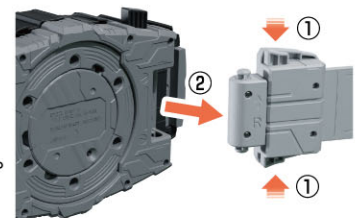


デザインドライバー
本体の完成!



ベルトの取り外し方

- ① 着脱ボタンを上下同時に押しながら、
 - ② ベルト右(R)を矢印の方向に引っばって取り外します。
- ※ベルト左(L)も同様に行います。

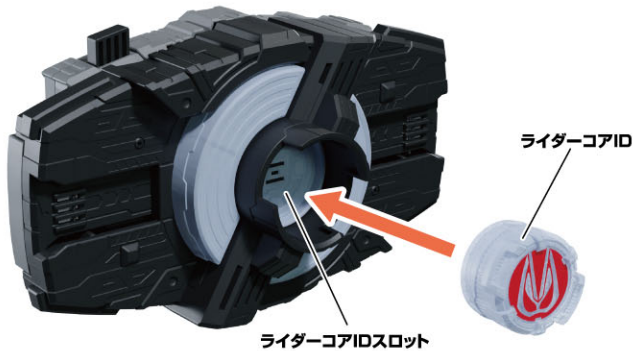


かめん へんしん
仮面ライダーギーツに変身!

かめん
①仮面ライダーギーツ
エントリーレイズフォームに変身!
へんしん

へんしん あそ
変身遊び

ライダーコアIDをデザイアドライバーの
ライダーコアIDスロットに取り付けます。
→LEDが発光して「変身音」が鳴ります。



※デザイアドライバー本体が完成した状態から始めます。
※説明の図ではベルトを省略しています。

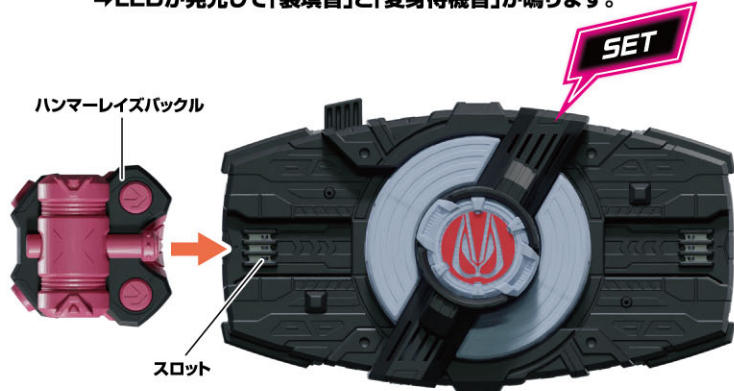


かめん へんしん
②仮面ライダーギーツ アームドハンマーに変身!

※「①仮面ライダーギーツ エントリーレイズフォームに変身!」の後に行います。

へんしん あそ
変身遊び

1 ハンマーレイズバックルを
デザイアドライバーのスロットに装填します。
→LEDが発光して「装填音」と「変身待機音」が鳴ります。



2 ハンマーレイズバックルのハンマーを押します。
→LEDが発光して「ハンマー音」と「変身音」が鳴ります。

※ハンマーは逆方向にも押せます。



ひつ さつ わざ あそ
必殺技遊び

※変身遊びの後に行います。

ハンマーレイズバックルのハンマーを押します。
→LEDが発光して「ハンマー音」と「必殺技音」が鳴ります。



③仮面ライダーギーツ ブーストフォームに変身!

※「①仮面ライダーギーツ エントリーレイズフォームに変身!」の後に行います。

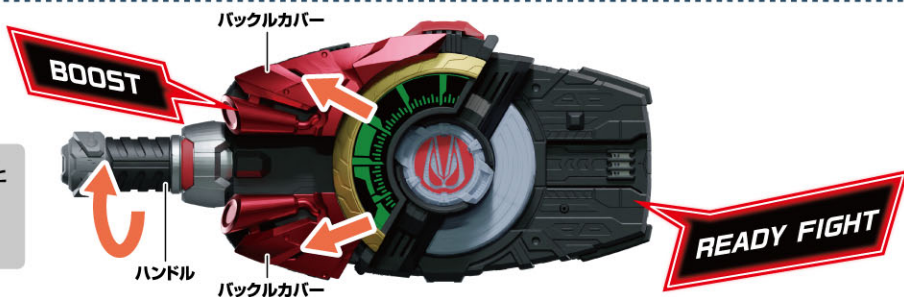
変身遊び

1 ブーストレイズバックルを
デザイアドライバーの
スロットに
装填します。
→LEDが発光して「装填音」と
「変身待機音」が鳴ります。



2 ブーストレイズバックルのハンドルを
回します。
→バックルカバーが開き、LEDが発光して
「ハンドル音①」と「変身音」が鳴ります。

※「変身音」が鳴り始める前にハンドルを2回以上回すと
「ハンドル音②」が鳴ります。
※ハンドルは逆方向にも回せます。



必殺技遊び

※変身遊びの後に行います。

ブーストレイズバックルのハンドルを回します。
→LEDが発光して「ハンドル音①」と
「必殺技音」が鳴ります。



ブーストタイム必殺技遊び

※変身遊びの後に行います。

①ブーストレイズバックルのハンドルを2回続けて回します。
→LEDが発光して「ハンドル音①」と「ハンドル音②」、「ブーストタイム待機音」が鳴ります。
②ブーストレイズバックルのハンドルを回します。
→LEDが発光して「ハンドル音②」と「ブーストタイム必殺技音」が鳴ります。



④仮面ライダーギーツ ブーストフォームでリボルブオン変身!

※「③仮面ライダーギーツ ブーストフォームに変身!」の後に行った場合を例に説明します。
※必殺技遊びの操作は「③仮面ライダーギーツ ブーストフォームに変身!」と同様に行ってください。

変身遊び

デザイアドライバーの
回転ロック解除ボタンを
押してから、本体を
180度回転させます。
→LEDが発光して
「リボルブオン音」が
鳴ります。



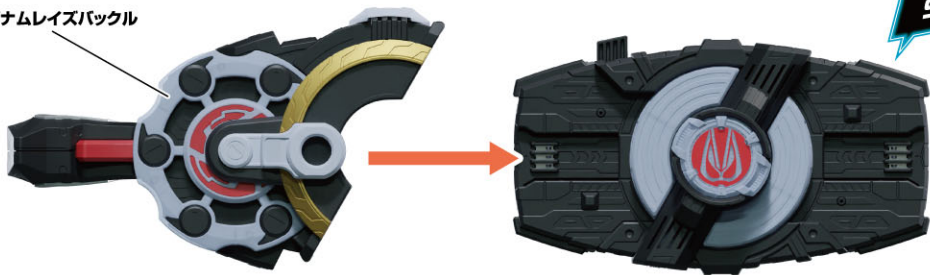
⑤ 仮面ライダーギーツ マグナムフォームに変身!

※「① 仮面ライダーギーツ エントリーレイズフォームに変身!」の後に行います。

変身遊び

- 1** マグナムレイズバックルを
デザイアドライバーの
スロットに
装填します。
→LEDが発光して「装填音」と
「変身待機音」が鳴ります。

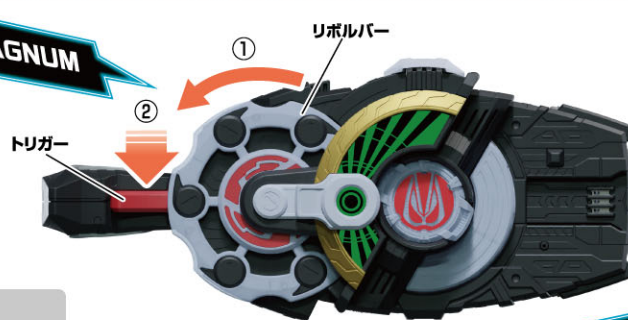
マグナムレイズバックル



- 2** ① マグナムレイズバックルのリボルバーを1/6回転分回します。
→LEDが発光して「リボルバー音」が鳴ります。

※トリガーを引いても「リボルバー音」が鳴ります。

- ② 「リボルバー音」が鳴り終わる前に、
マグナムレイズバックルのトリガーを引きます。
→LEDが発光して「銃撃音」と「変身音」が鳴ります。



※トリガーを引く前に①で鳴らした「リボルバー音」が鳴り終わると「変身音」が鳴ります。
また「変身音」が鳴っている途中で、リボルバーからトリガーを操作すると「必殺技遊び」が始まります。
※「変身音」が発動するまで、トリガーを引いてもリボルバーを回しても「銃撃音」が鳴ります。

READY FIGHT

必殺技遊び

※変身遊びの後に行います。

- ① マグナムレイズバックルのリボルバーを1/6回転分回します。

→LEDが発光して「リボルバー音」が鳴ります。

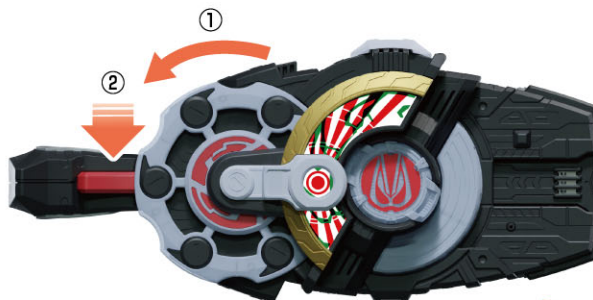
※トリガーを引いても「リボルバー音」が鳴ります。

- ② 「リボルバー音」が鳴り終わる前に、
マグナムレイズバックルのトリガーを引きます。

→LEDが発光して「銃撃音」と「必殺技音」が鳴ります。

※①で鳴らした「リボルバー音」が鳴り終わると「必殺技音」が鳴ります。

※「必殺技音」が発動するまで、トリガーを引いてもリボルバーを回しても「銃撃音」が鳴ります。



MAGNUM STRIKE

⑥ 仮面ライダーギーツ マグナムフォームでリボルブオン変身!

※「⑤ 仮面ライダーギーツ マグナムフォームに変身!」の後に行った場合を例に説明します。

※必殺技遊びの操作は「⑤ 仮面ライダーギーツ マグナムフォームに変身!」と同様に行ってください。

変身遊び

- デザイアドライバーの
回転ロック解除ボタンを
押してから、本体を
180度回転させます。
→LEDが発光して
「リボルブオン音」が
鳴ります。



REVOLVE ON



⑦ 仮面ライダーギーツ ブーストフォーム アームドハンマーに変身!

- ※「④仮面ライダーギーツ ブーストフォームでリボルブオン変身」の後に、ハンマーレイズバックルをセットする遊びを例に説明します。
- ※必殺技遊びの操作は「②仮面ライダーギーツ アームドハンマーに変身!」と「③仮面ライダーギーツ ブーストフォームに変身!」と同様に行ってください。

変身遊び

1

ハンマーレイズバックルを
デザインドライバーの
スロットに装填します。
→LEDが発光して「装填音」と
「変身待機音」が鳴ります。



2

ハンマーレイズバックルのハンマーを
押します。
→LEDが発光して「ハンマー音」と「変身音」が鳴ります。



⑧ 仮面ライダーギーツ マグナムフォーム アームドハンマーに変身!

- ※「④仮面ライダーギーツ マグナムフォームでリボルブオン変身」の後に、ハンマーレイズバックルをセットする遊びを例に説明します。
- ※必殺技遊びの操作は「②仮面ライダーギーツ アームドハンマーに変身!」と「③仮面ライダーギーツ マグナムフォームに変身!」と同様に行ってください。

変身遊び

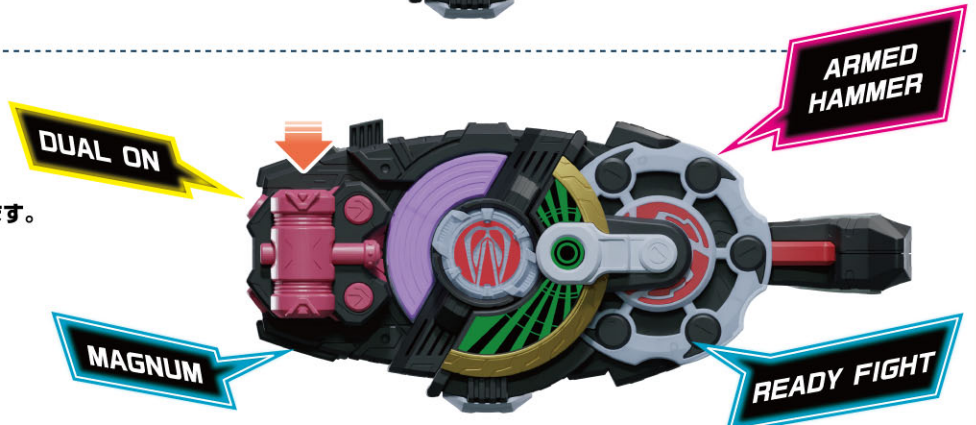
1

ハンマーレイズバックルを
デザインドライバーの
スロットに装填します。
→LEDが発光して「装填音」と
「変身待機音」が鳴ります。



2

ハンマーレイズバックルのハンマーを
押します。
→LEDが発光して「ハンマー音」と「変身音」が鳴ります。

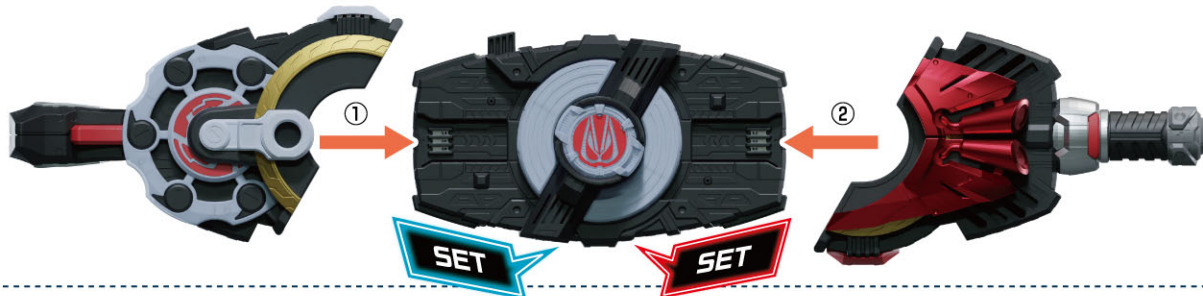


⑨ 仮面ライダーギーツ マグナムブーストフォームに変身!

※【①仮面ライダーギーツ エントリーレイズフォームに変身!】の後に行います。 ※必殺技遊びの操作は
 【⑧仮面ライダーギーツ ブーストフォームに変身!】と【⑩仮面ライダーギーツ マグナムフォームに変身!】と同様に行ってください。

変身遊び

1 マグナムレイズバックルとブーストレイズバックルをデザイアドライバーのスロットに順番で装填します。
 →LEDが発光して「装填音」と「変身待機音」が鳴ります。



2

① マグナムレイズバックルのリボルバーを1/6回転分回します。

→LEDが発光して「リボルバー音」が鳴ります。

※トリガーを引いても「リボルバー音」が鳴ります。

② ①の「リボルバー音」が鳴り終わる前に、
 マグナムレイズバックルのトリガーを引きます。

→LEDが発光して「銃撃音」が鳴ります。

※トリガーを引く前に①で鳴らした「リボルバー音」が鳴り終わると「変身音」が鳴ります。
 また「変身音」が鳴っている途中で、リボルバーかトリガーを操作すると必殺技遊びが始まります。
 ※「変身音」が発動するまで、トリガーを引いてもリボルバーを回しても「銃撃音」が鳴ります。

③ ②の「銃撃音」が鳴り終わる前に、ブーストレイズバックルのハンドルを回します。

→バックルカバーが開き、LEDが発光して「ハンドル音①」と「変身音」が鳴ります。

※ハンドルを回す前に、②で鳴らした「銃撃音」が鳴り終わると「変身音」が鳴ります。

また「変身音」が鳴っている途中で、ハンドルかリボルバーか
 トリガーを操作すると必殺技遊びが始まります。

※ハンドルを2回以上回すと「ハンドル音②」が鳴ります。



⑩ 仮面ライダーギーツ マグナムブーストフォームでリボルブオン変身!

※【⑧仮面ライダーギーツ マグナムブーストフォームに変身!】の後に行った場合を例に説明します。

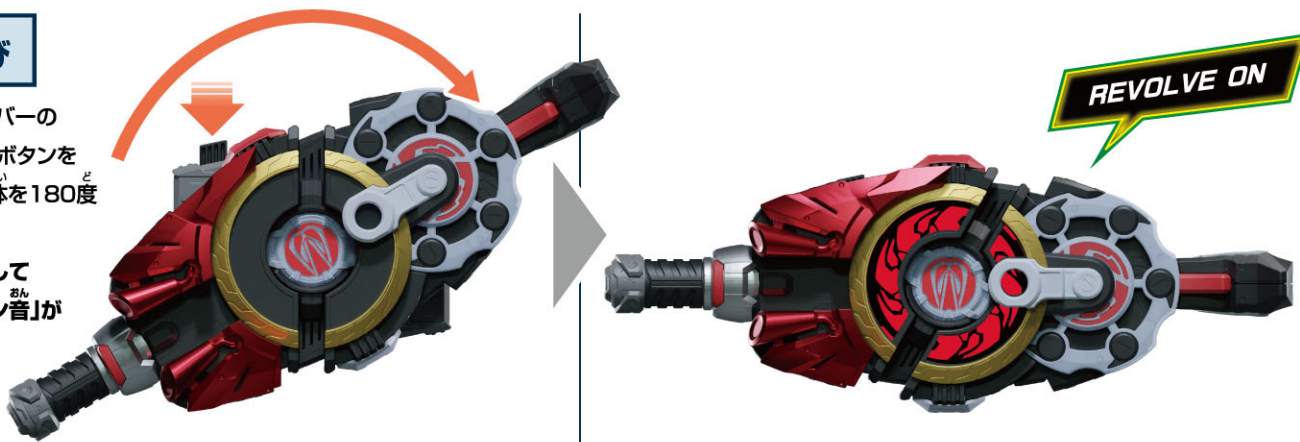
※必殺技遊びの操作は【⑧仮面ライダーギーツ ブーストフォームに変身!】と

【⑩仮面ライダーギーツ マグナムフォームに変身!】と同様に行ってください。

変身遊び

デザイアドライバーの
 回転ロック解除ボタンを
 押してから、本体を180度
 回転させます。

→LEDが発光して
 「リボルブオン音」が
 鳴ります。



①仮面ライダーギーツ ゾンビフォームに変身!

※「①仮面ライダーギーツ エントリーレイズフォームに変身!」の後に行います。

変身遊び

- 1** ゾンビレイズバックルを
デザイアドライバーの
スロットに
装着します。
→LEDが発光して「装着音」と
「変身待機音」が鳴ります。

ゾンビレイズバックル



- 2** ゾンビレイズバックルの鍵を回します。
→扉が開いて、ゾンビアームが飛び出します。
LEDが発光して「ギミック音」と「変身音」が鳴ります。

※鍵は逆方向にも回せます。



必殺技遊び

※変身遊びの後に行います。

- ゾンビレイズバックルの鍵を回します。
→LEDが発光して「ギミック音」と「必殺技音」が鳴ります。



かめん へんしん
仮面ライダーバッファに変身!

かめん へんしん
⑫仮面ライダーバッファ エントリーレイズフォームに変身!

へんしん あそ
変身遊び

ライダーコアIDをデザイアドライバーの
ライダーコアIDスロットに取り付けます。
→LEDが発光して「変身音」が鳴ります。



※デザイアドライバー本体が完成した状態から始めます。
※説明の図ではベルトを省略しています。



かめん へんしん
⑬仮面ライダーバッファ ゾンビフォームに変身!

※「⑫仮面ライダーバッファ エントリーレイズフォームに変身!」の後に行います。

へんしん あそ
変身遊び

1 ゾンビレイズバックルを
デザイアドライバーのスロットに
装填します。
→LEDが発光して「装填音」と
「変身待機音」が鳴ります。



2 ゾンビレイズバックルの鍵を回します。
→扉が開いて、ゾンビアームが飛び出します。
LEDが発光して「ギミック音」と「変身音」が鳴ります。

※鍵は逆方向にも回せます。



ひっ さつ わざ あそ
必殺技遊び

※変身遊びの後に行います。

ゾンビレイズバックルの鍵を回します。
→LEDが発光して「ギミック音」と「必殺技音」が鳴ります。

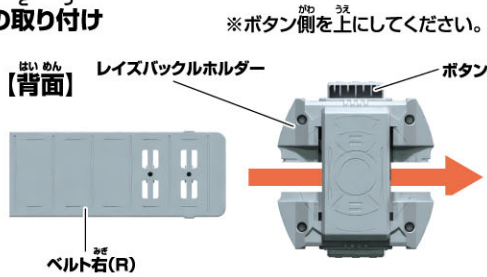


デザインドライバーへのレイズバックルホルダーの取り付け方

※デザインドライバーのベルト留めを外した状態から行います。

1 レイズバックルホルダーの取り付け

レイズバックルホルダーのベルト通し穴にベルト右(R)を通します。
※ベルト左(L)にも同様にレイズバックルホルダーを取り付けます。



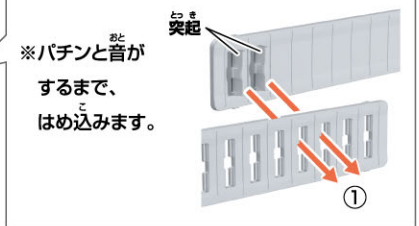
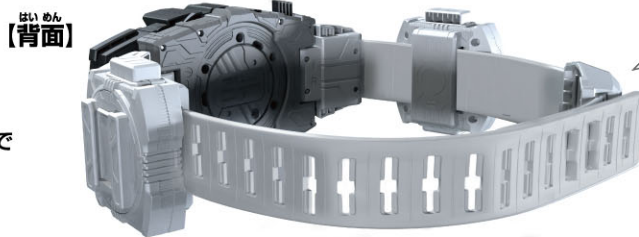
2 ベルト留めの取り付け

ベルト留めにベルト右(R)を通します。

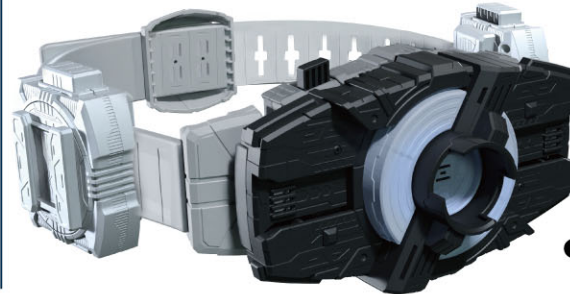
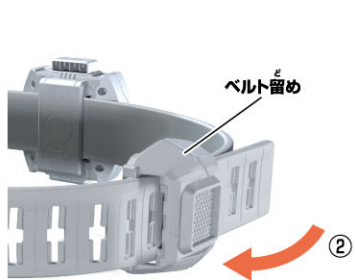


3 ベルトの調整

①ベルト左(L)が外側になるように腰に巻き付け、体に合わせた位置で2つの突起をはめ込みます。



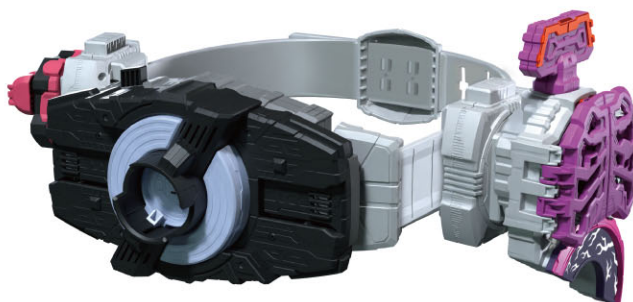
②ベルト留めを、ベルトが重なっている部分まで移動させます。



レイズバックルホルダーへのレイズバックルの取り付け方

※デザインドライバーのベルトにレイズバックルホルダーを装着した状態から始めます。

レイズバックルを図のようにレイズバックルホルダーのスロットにしっかりと挿入します。



●図のようになります。

デラックス
 フォーゼロエックス ベつ う と つ かた
レイズバックルホルダーへのDXマグナムシューター40X(別売り)の取り付け方

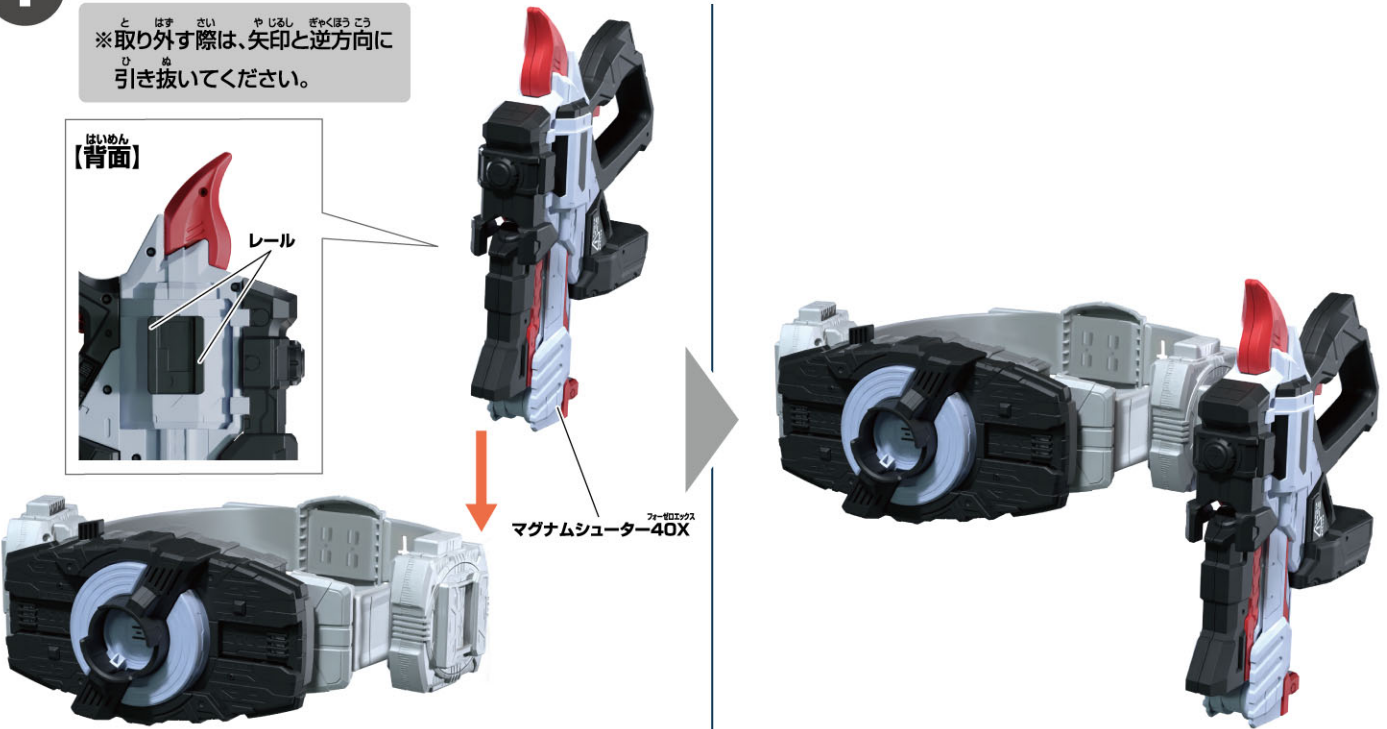
1 マグナムシューター40Xを図のようにレイズバックルホルダーの-slotにしっかりと挿入します。

※取り外す際は、矢印と逆方向に引き抜いてください。

はいめん
【背面】

レール

マグナムシューター40X

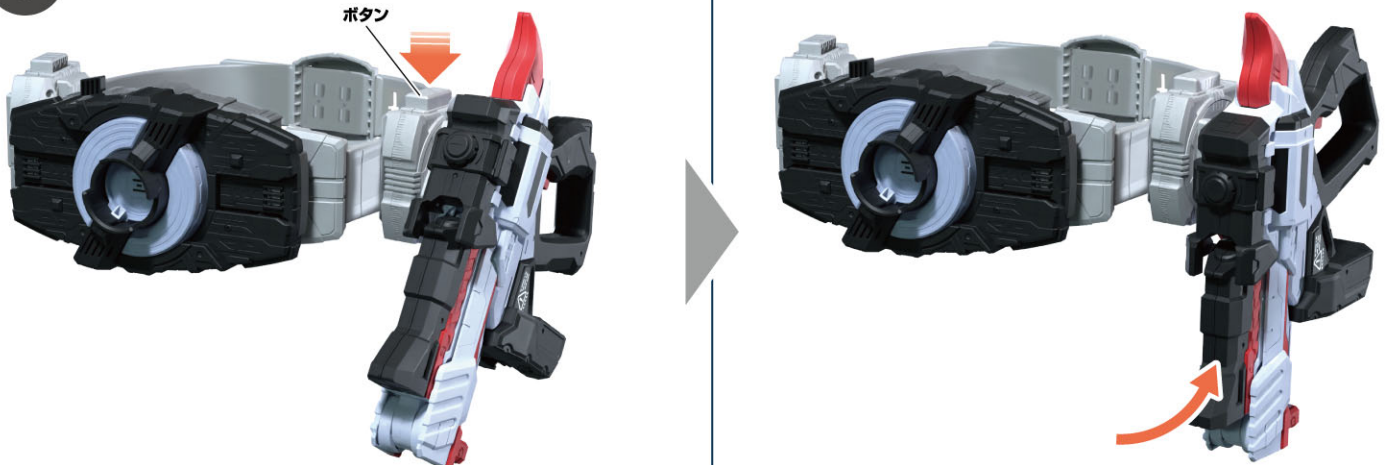


2 マグナムシューター40Xを図のように45度回転させることが可能です。



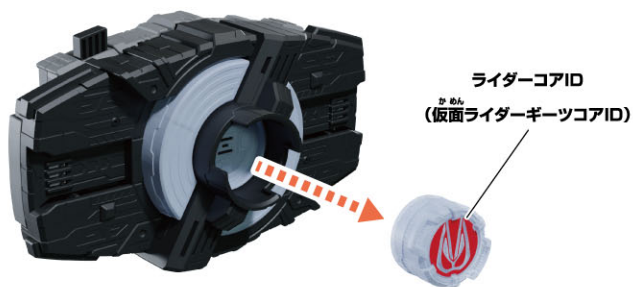
3 ボタンを押しながら図のようにマグナムシューター40Xを45度回転させて戻します。

ボタン



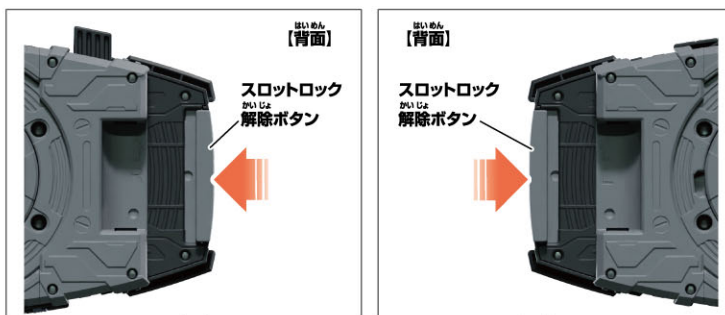
ライダーコアIDの取り外し方

ライダーコアIDを手で取り外します。
 →「着脱音」が鳴ります。



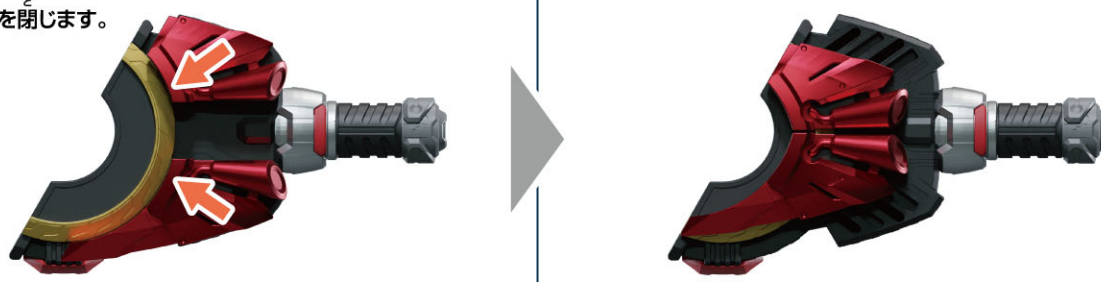
レイズバックルの取り外し方

スロットロック解除ボタンを押しながら、
 レイズバックルを矢印の方向に
 引き抜きます。
 →「着脱音」が鳴ります。



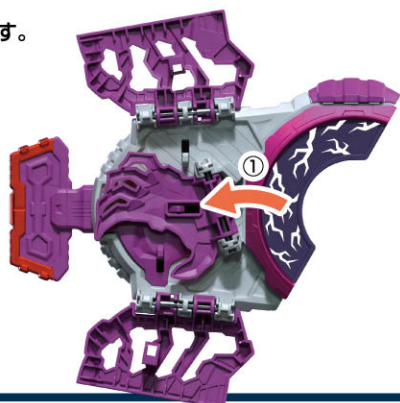
ブーストレイズバックルのバックルカバーの閉じ方

手でバックルカバーを閉じます。



ゾンビレイズバックルの閉じ方

①手でゾンビアームを閉じます。



②手で扉を閉じます。

