



TamaSma Card

たまスマカード

アニバーサリーパーティーフレンズ

取扱説明書

●取扱説明書の画像と商品とは、多少異なりますのでご了承ください。●画像はイメージです。

警告 (けいこく)

保護者の方へ 必ずお読みください。

●小部品があります。誤飲・窒息の危険がありますので、3才未満のお子様には絶対に与えないでください。

くちにいけない

セット内容

●たまスマカード…1

もくじ

- たまスマカードのダウンロード 2
- たまスマカードからDLLしたものについて 3
- たまスマカードからDLLしたミニゲームの遊び方 4
- アニバーサリーパーティーフレンズのミニゲームの遊び方 4

《使用上の注意》●プラスチック梱包材は、開封後はすぐに捨ててください。●本商品を樹脂製のソファやシート、タイルなどの上に置かないでください。長時間接触していると色が移る場合があります。●取付部分を無理な方向に強く引っ張ったり、曲げたりしないでください。●本商品は精密な電子部品で構成されています。落としたり、水にぬらしたり、汚したり、分解したりしないでください。また、高温・低温になる所での使用、保管はさけてください。

《おことわり》バンダイでは、より安全で楽しい商品をお届けするために、常に研究・調査・改良を行っております。お買い上げの時期によって、同一商品の中にも多少の違いがある場合がありますのでご了承ください。

たまスマカードとは

育てられるたまごっちや様々なアイテムがダウンロードできるカードだよ。
たまごっちスマート本体（別売り）に挿入して、たまごっちスマートを自分だけのスタイルにチェンジしよう♪



たまごっちスマートにデータを読み込んで遊ぼう!

<たまスマカード アニバーサリーパーティーフレンズの場合>

アイテムや時計のスタイルチェンジ

25th Anniversaryにピッタリなアイテム!

育成キャラクターの追加

アニバーサリーパーティーに参加するたまごっちが育てられる!

たまスマカードのダウンロード

お世話アイコン画面から[ツーしん]→[たまスマカード]をタッチすると下の画面が表示されるよ。

※自分の育成キャラクターがたまスマカードによって追加されたフレンド期のたまごっちの間はたまスマカードのデータの消去や、新しいたまスマカードのダウンロードはできません。

ダウンロード

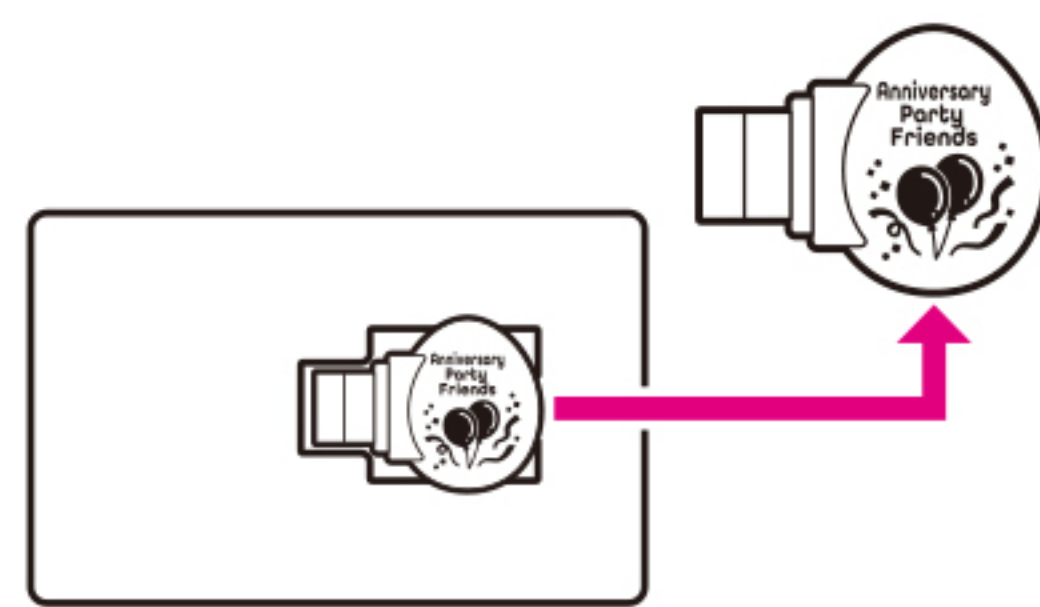
ダウンロードした
たまスマカード

はじめに、行いたいものをタッチしてね。

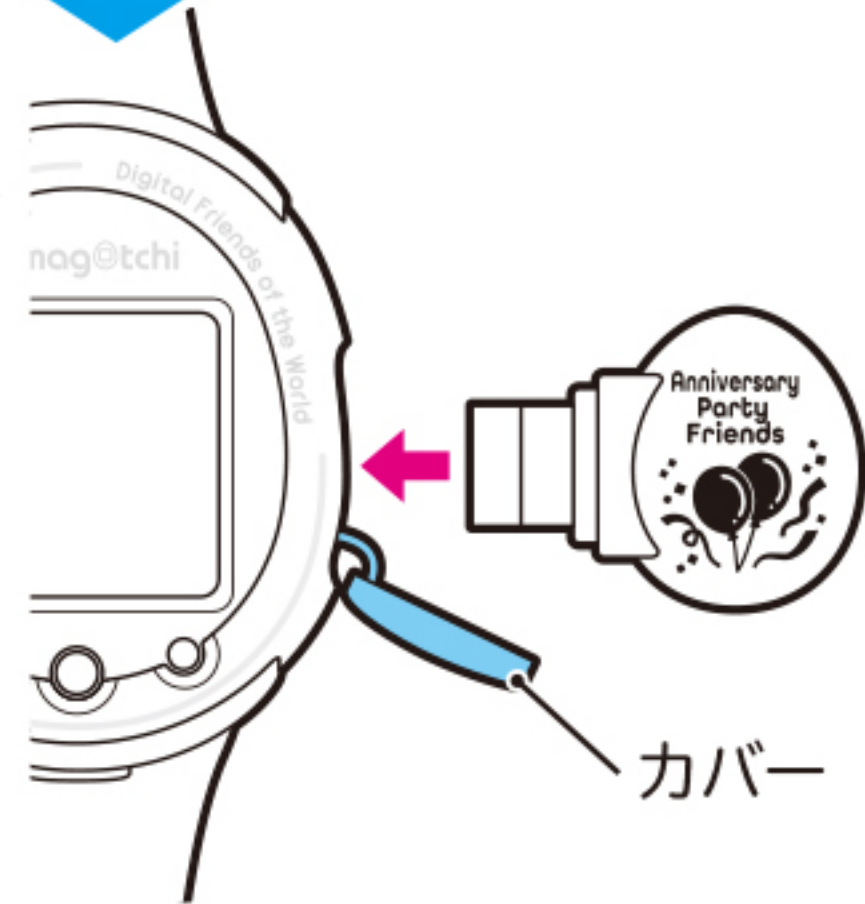
ダウンロード

①たまスマカードを挿入する

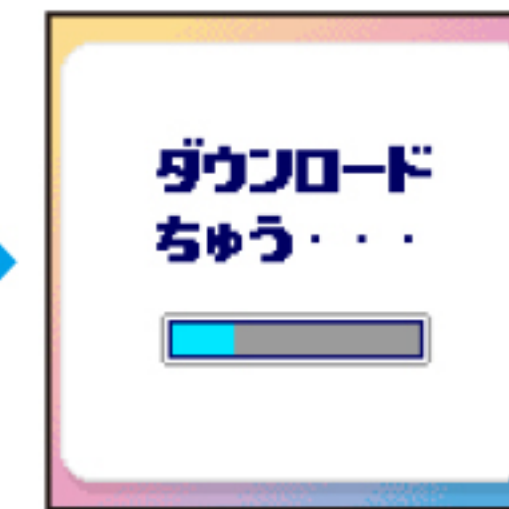
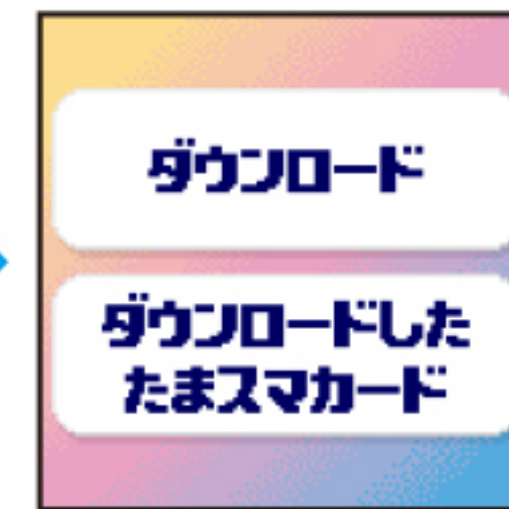
たまスマカードから本体を取り出します。



たまスマカード差込口のカバーを指先で外し、たまスマカードを挿入します。
イラストが描いてある面を上にして、たまごっちスマート本体に挿し込んでください。

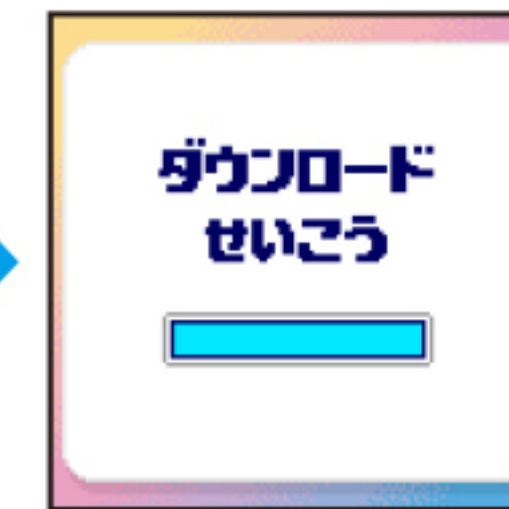


②ダウンロードを選択! ③ダウンロード中



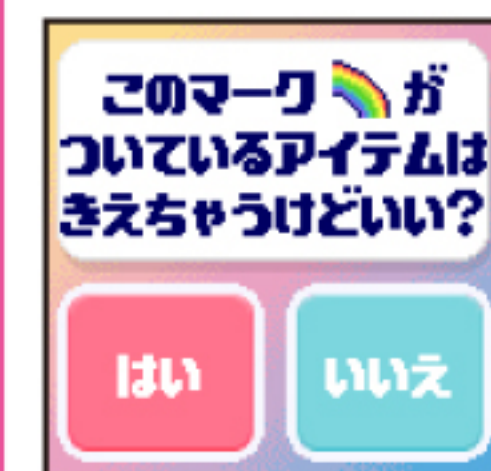
※本体の充電が少ない状態では行わず、必ず充電してから行ってください。
※たまスマカードの挿入中はリセットボタンを押さないでください。
※たまスマカードのダウンロード中に、たまスマカードを抜かないでください。

④ダウンロード成功



たまスマカードのダウンロードに成功すると、案内役のごっち大王がやってきて、アイテムやアルバイトが追加されたことをお知らせしてくれます。

すでに他のたまスマカードをダウンロードしているとき



すでに他のたまスマカードがたまごっちスマートにダウンロードされているときに新しいたまスマカードをダウンロードしようとする、左のような画面が表示されるよ!

※たまスマカードのダウンロードデータ(「ごはん」「おやつ」「おどろぐ」「アクセサリ」などのたまスマカードからダウンロードしたアイテム類含む)は、次のたまスマカードのデータをダウンロードすると消去されてしまいます。

画面切り替え



上下スライド

失敗すると...



たまスマカードのダウンロードに失敗すると、上のような画面が表示されます。
再度、②からやり直してください。

ダウンロードしたたまスマカード

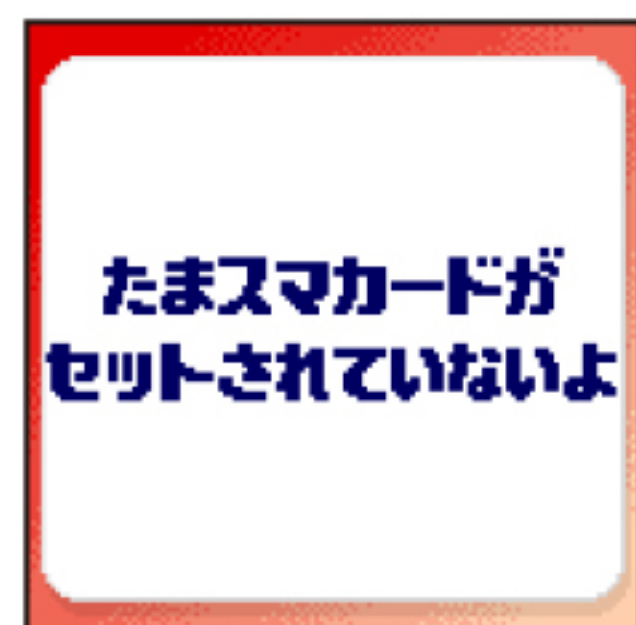


現在ダウンロードされているたまスマカードの種類を確認できます。

- 画面のデザインは、たまスマカードの種類によって変わります。
- たまスマカードからダウンロードしたデータを消去する場合は、左の画面をタッチしてください。

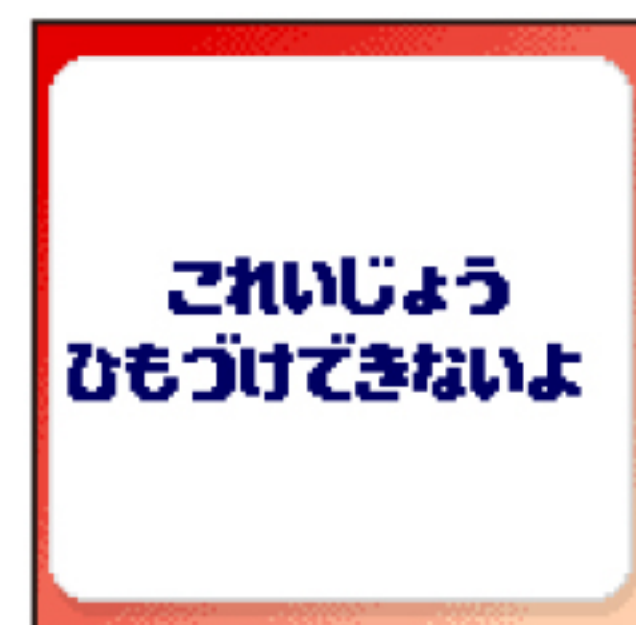
こんなときは

たまスマカードが
セットされていないとき



ダウンロード選択時にたまスマカードがたまごっちスマートにきちんとセットされていないと左のような画面が出ます。しっかり奥まで挿してください。

すでに3つのたまごっちスマートに
紐づいているとき
(ダウンロードされているとき)



たまスマカードは最大3つのたまごっちスマートで使うことができます。4つ以上のたまごっちスマートにダウンロードしようとする時、左の画面が表示されます。

ダウンロードしたたまスマカードからDLしたものについて

たまスマカードでダウンロードしたアイテムにはアイコンがつく！

たまスマカードアイコン



たまスマカードからダウンロードしたものは、左のようなたまスマカードアイコンがつくよ！アイコンはたまスマカードの種類によって変わるよ。



たまスマカードアイコン

たまスマカードのアイテム保存先

- ごはん4種⇒たまデリバリー
- おやつ4種⇒たまデリバリー
- アクセサリー4種⇒たまショッピング
- リビング4種⇒たまショッピング
- おどろぐ4種⇒たまショッピング
- ミニゲーム1種⇒たまワーク

時計デザイン3種

<時計画面>



上下スライド

時計デザイン変更

スライドすると、3種の新しい時計デザインが選択可能に！



キッズ期・ヤング期のときにこれらのアイテムを使っていると、たまスマカードでダウンロードしたキャラクターに成長することがあるよ！

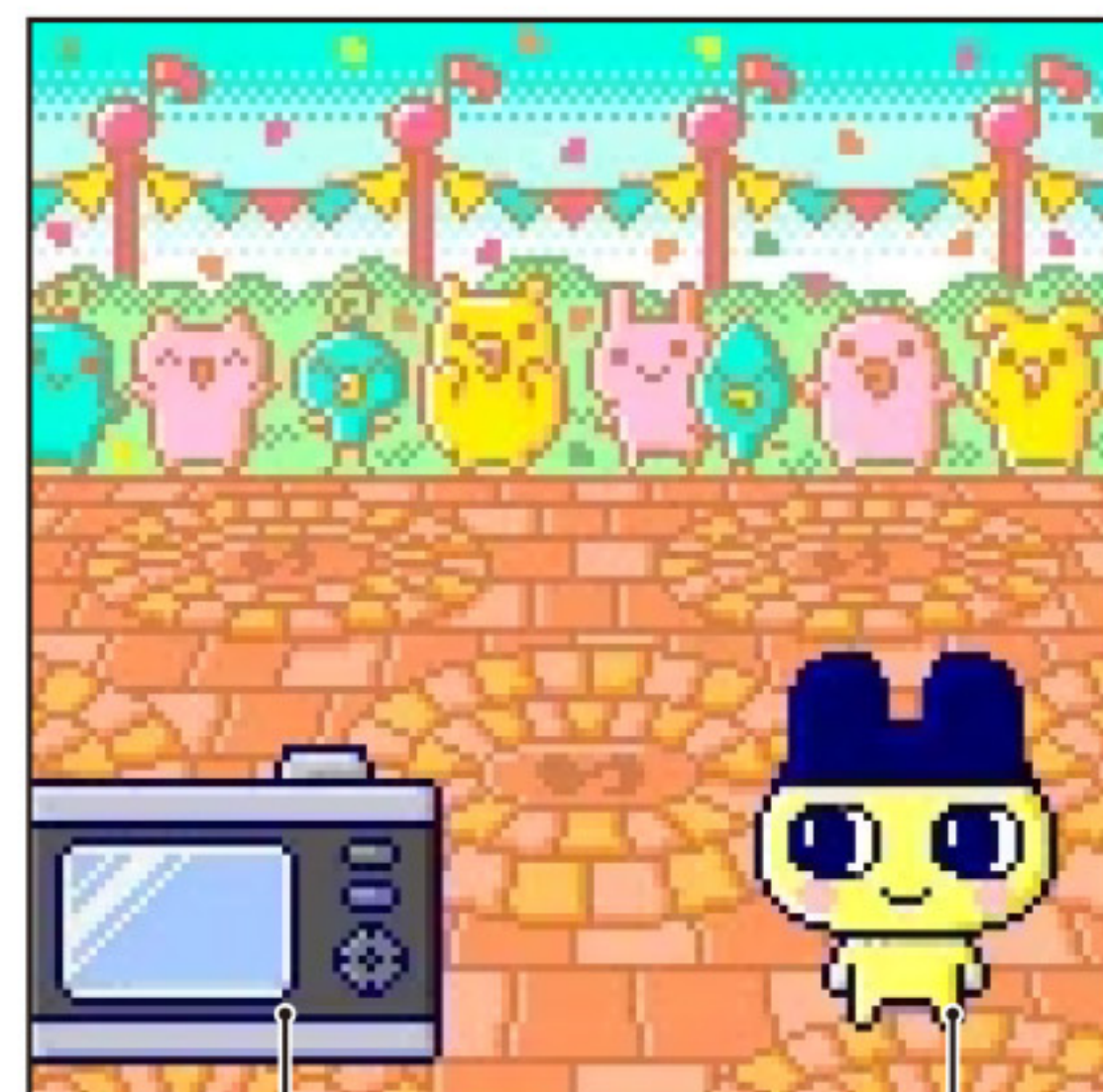


たまスマカードのキャラクターがくれるなつきアイコンの保存枠は24個です。それより多くもらおうとダウンロードしたキャラクターからもらった中で一番古いなつきアイコンから上書きされて消えてしまいます。

ダウンロードしたミニゲームは「たまワーク」内に保存されるよ!

たまスマカード「アニバーサリーパーティーフレンズ」からDLしたミニゲームの遊び方

<きねん★ショット>



カメラ

自分の
たまごっち

ごっち大王のパレードを記念撮影しよう!

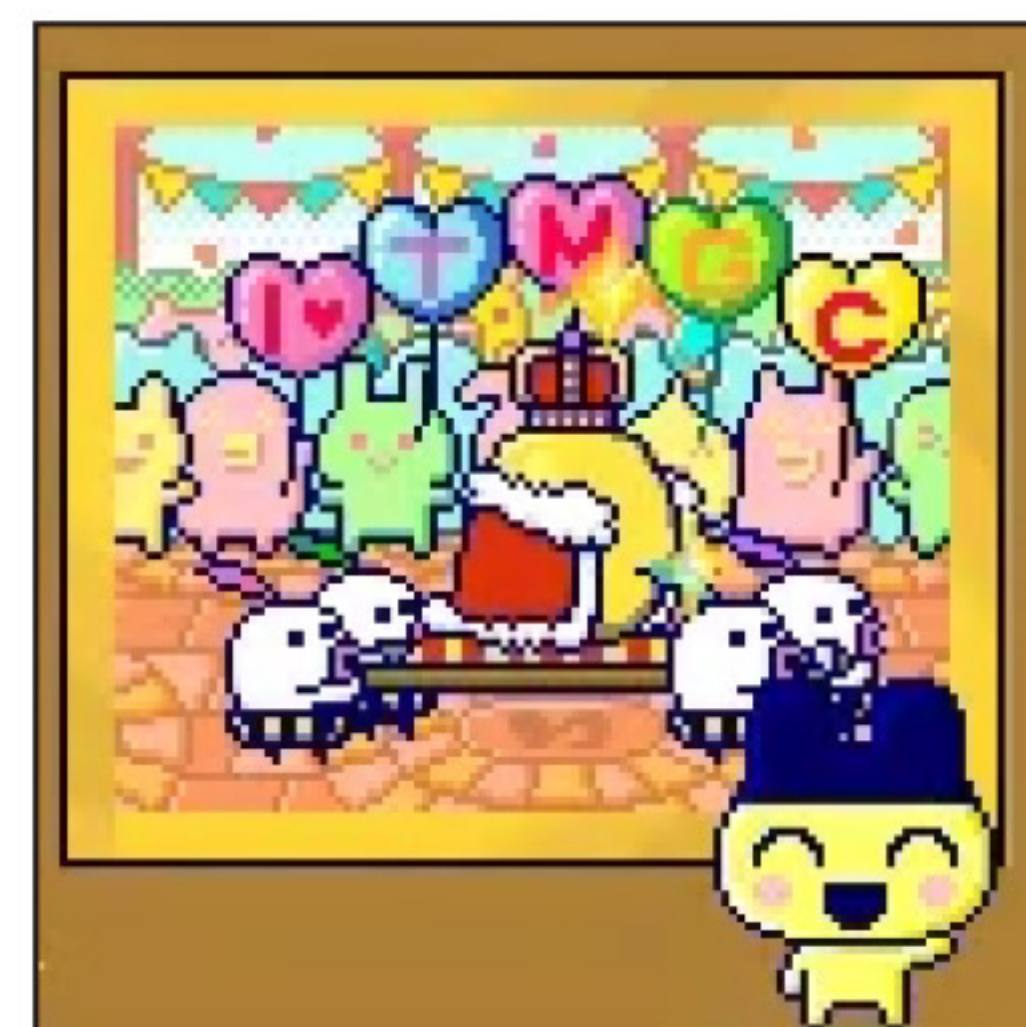
「シャッター!」と画面に表示が出たときにカメラをタッチすると、ごっち大王のパレードを撮影できるよ!

パレードの写真がきれいに撮れたら成功!

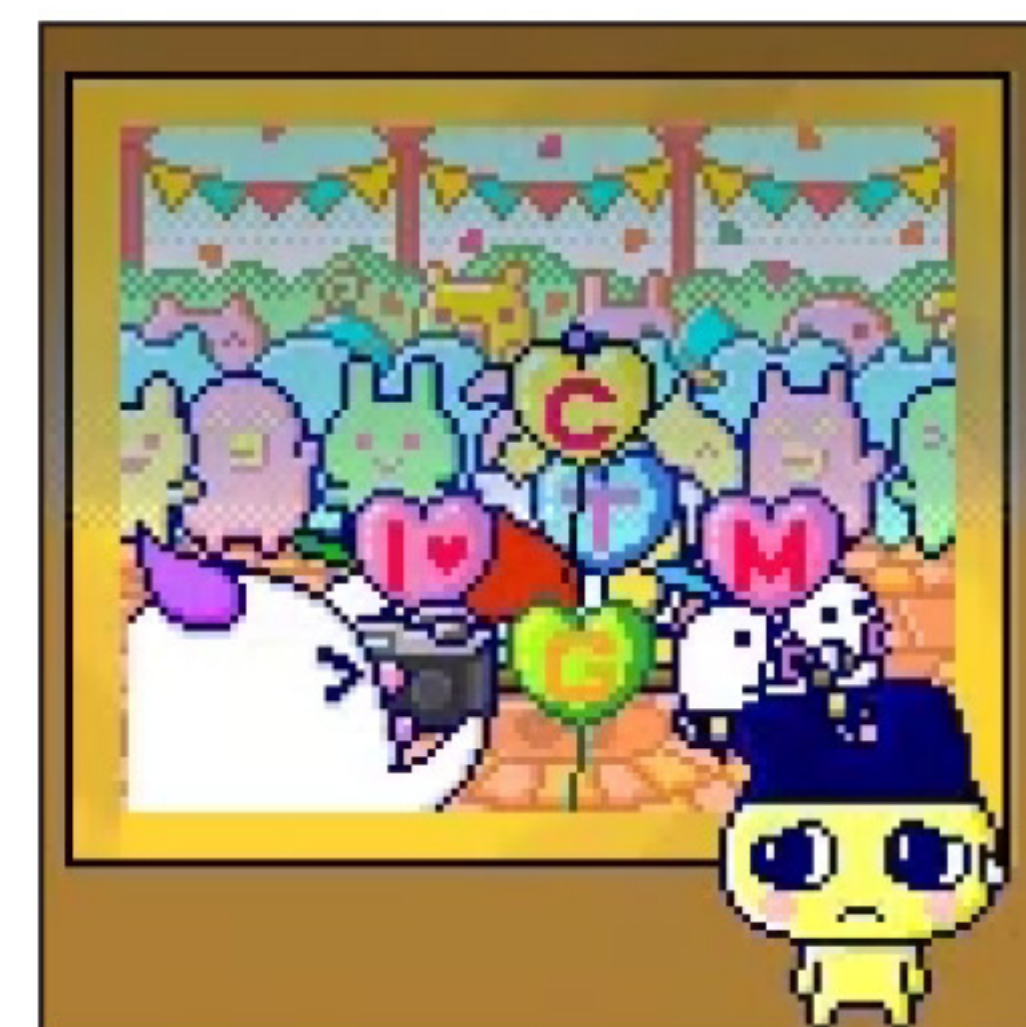
撮影係の家来や風船がごっち大王より手前に入り込んでしまうと失敗だよ。



「シャッター!」が表示されたらカメラをタッチしよう!



成功!



失敗…