



ダイノブレス MEMORIAL EDITION の遊び方

※WEB取扱説明書内の画像はイメージです。

セット内容



ダイノブレス本体…1

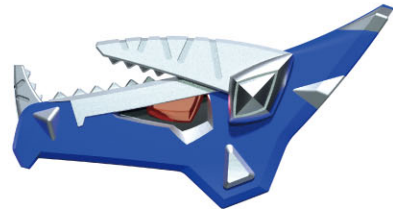


ベルト…1

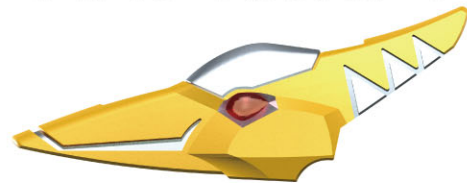


ダイノプレート(ティラノ)…1

※ティラノは、ダイノブレス本体に装着した状態で梱包されています。



ダイノプレート(トリケラ)…1



ダイノプレート(プテラ)…1

⚠ 注意

お買い上げのお客様へ 必ずお読みください。

- 本商品の対象年齢は15才以上です。対象年齢未満のお子様には絶対に与えないでください。●小さな部品がありますので、小さなお子様が誤って飲み込まないように注意してください。窒息などの危険があります。●ベルトを長時間装着していると、汗などでかぶれたりかゆみが生じる場合があります。皮膚に異常を感じたときは、すみやかにご使用をおやめください。●耳の近くで使用してはいけません。誤って使用すると、聴覚を損なう恐れがあります。●本商品には電子部品を使用しております。ペースメーカーをご使用の方は、本商品を身体に近づけないようご注意ください。●LEDの光の点滅を見続けしないでください。気分が悪くなったりする恐れがあります。●電池(別売り)、電池ぶたなどの誤飲事故に注意してください。《電池を誤使用すると発熱・破裂・液漏れの恐れがあります。下記に注意してください》●二次電池(充電式電池)は、絶対に使用しないでください。●古い電池と新しい電池、いろいろな種類の電池を混ぜて使わないでください。●＋(プラス)と－(マイナス)を正しくセットしてください。●遊んだ後は必ずスイッチを切り電池をはずしてください。電池を入れたままにしておくと、液漏れの恐れがあり危険です。●ショートさせたり充電、分解、加熱、火の中に入れてたりしないでください。●万一、電池から漏れた液が目に入ったときはすぐに大量の水で洗い、医師に相談してください。皮膚や服に付いた時は水で洗ってください。●廃棄するときは、自治体の廃棄物処理の指示に従ってください。

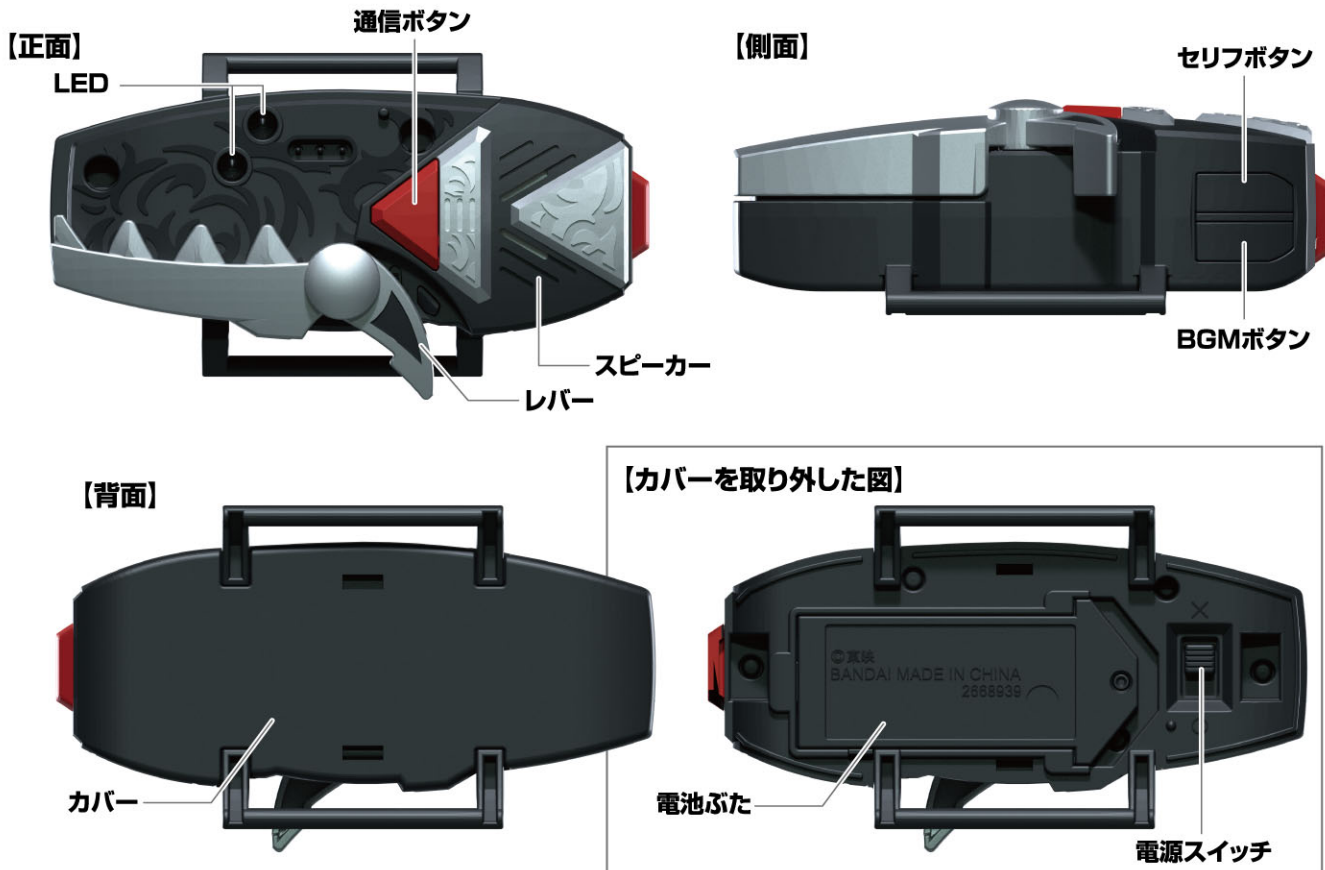
〈使用上の注意〉●本商品は精密に作られています。無理な力を加えたり、落としたりすると破損する恐れがあります。●本商品は精密な電子部品で構成されています。落としたり、水にぬらしたり、汚したり、分解したりしないでください。また、高温・低温になるところでの使用、保管はさけてください。●プラスチック梱包材は、開封後はすぐに捨ててください。●本商品には塗装部分がありますので、保管の際には他のもの(樹脂製品や家具、ソファ)と接触しないようにしてください。色がる場合があります。●可動部分・取付部分を無理な方向に強く引っ張ったり、曲げたりしないでください。●発音の一部にイントネーションが違っていたり、商品の特性上聞き取りにくいものがありますが、ご了承ください。●ダイノブレス-MEMORIAL EDITIONには、対応する商品以外はセットしないでください。故障や破損の原因となります。



©東映

各部名称

ダイノブレス



ベルト





©東映

矢印一覧



取り付けます。



取り外します。



可動させます。

乾電池の入れ方

※音が小さくなって聞き取りにくくなったり、音が止まるなどの誤動作をする場合や、LEDの発光が弱くなった場合は、すべて新しい電池に交換してください。

①カバーパーツを取り外します。

本体背面のカバーを窪みに指をかけて取り外します。

②電池ぶたを取り外します。

②-1 本体背面の電池ぶたの穴を先の細い棒などで押しながら、

②-2 電池ぶたを矢印の方向にスライドさせて取り外します。

③電池を入れます。

単4乾電池2本(別売り)の \oplus \ominus をそれぞれ間違えないように入れます。

④電池ぶたを戻します。

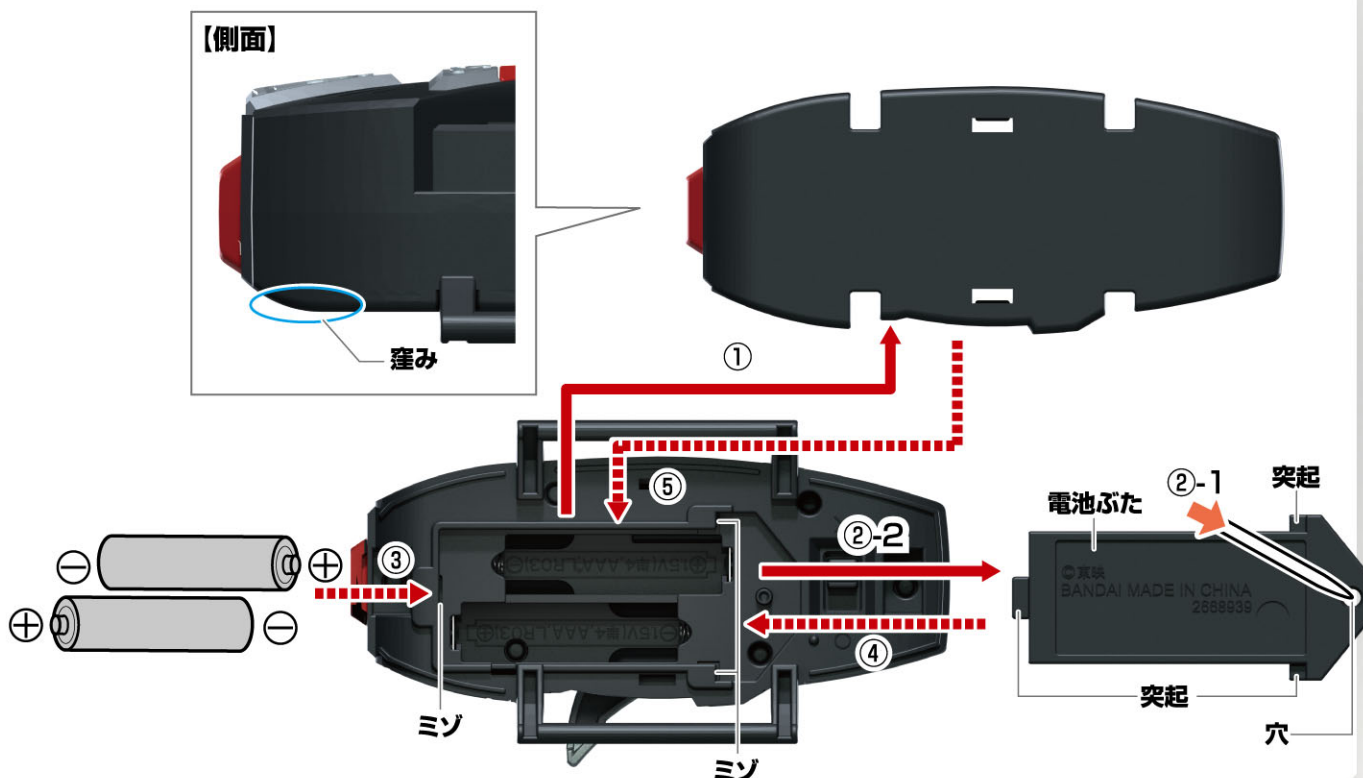
電池ぶたの突起と本体のミゾを合わせ、電池ぶたを閉じます。

⑤カバーを戻します。

単4 ×2

単4乾電池2本使用(別売り)

●アルカリ電池専用





©東映

矢印一覧



取り付けます。



取り外します。



可動させます。

電源の入れ方

本体背面の電源スイッチをONにします。

⇒LEDが光り、「起動音」が鳴ります。

※遊び終わった後は、

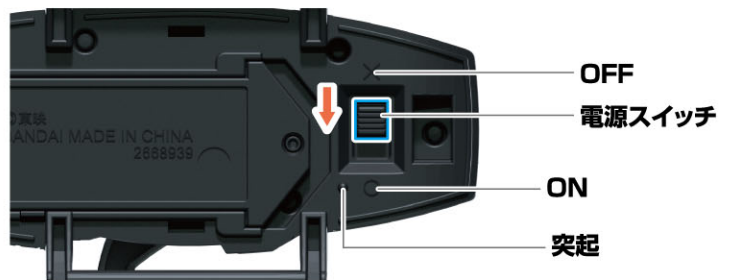
必ず電源スイッチを

OFFにしてください。

※ダイノプレート(ティラノ)をセットしていない状態で電源スイッチをONにすると、

LEDは発光しません。

【カバーを取り外した図】



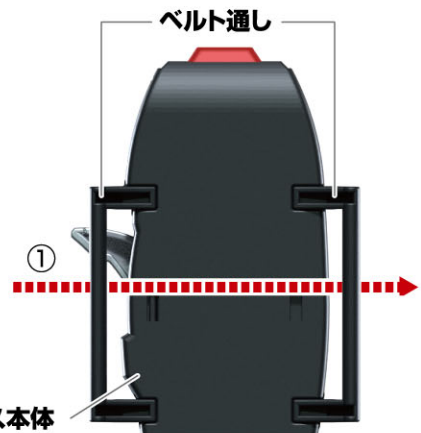
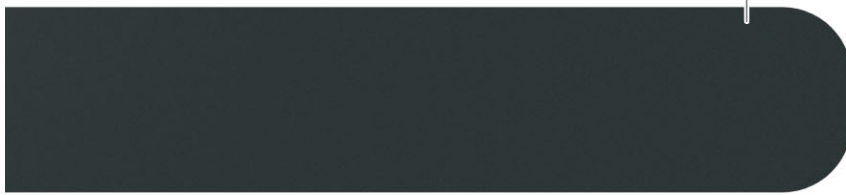
ベルトの取り付け方

ダイノブレス本体への取り付け

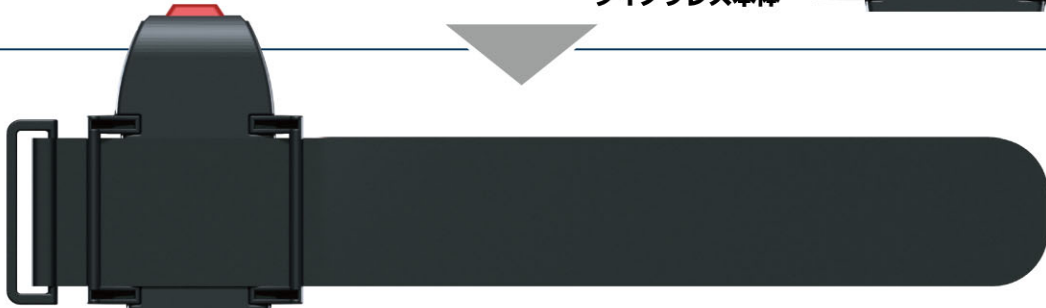
※図はダイノプレート(ティラノ)を外した状態です。

① 本体背面のベルト通しにベルトを通します。

ベルト



ダイノブレス本体



矢印一覧



取り付けます。



取り外します。

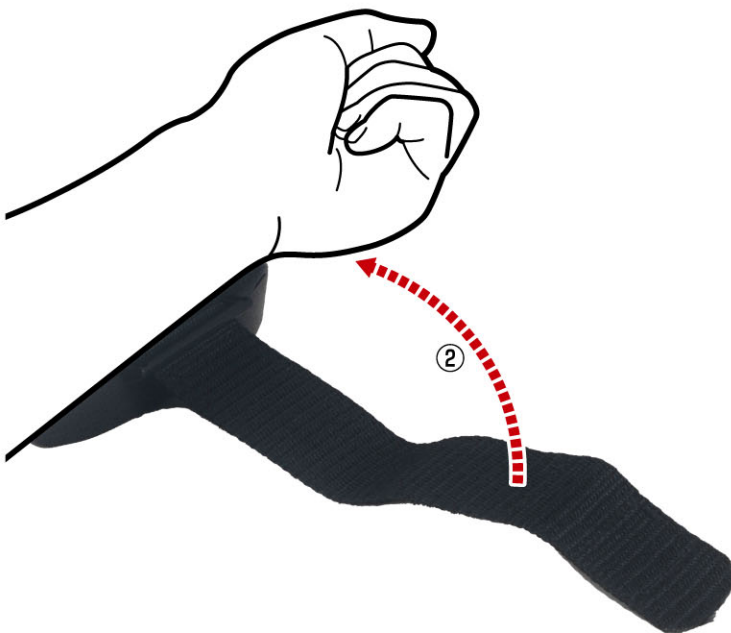


可動させます。

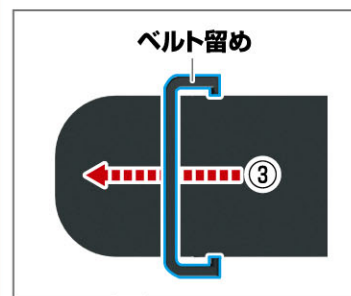
ベルトの取り付け方

腕への取り付け方

② 本体背面に腕を置き、ベルトを巻きつけます。



③ ベルトをベルト留めに通します。



④ ベルトを腕に巻きつけます。



装着完了!

矢印一覧



取り付けます。



取り外します。



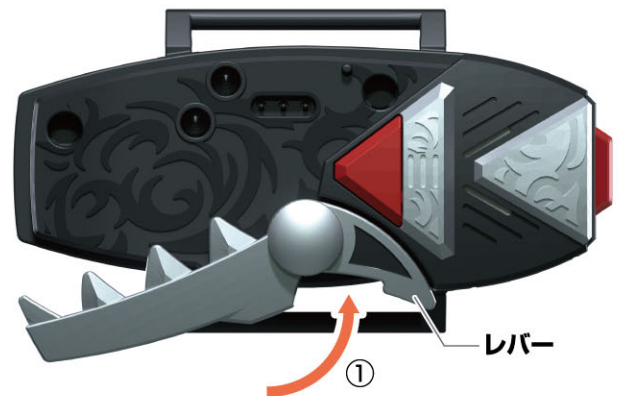
可動させます。

ダイノプレートを装着しない場合の遊び方

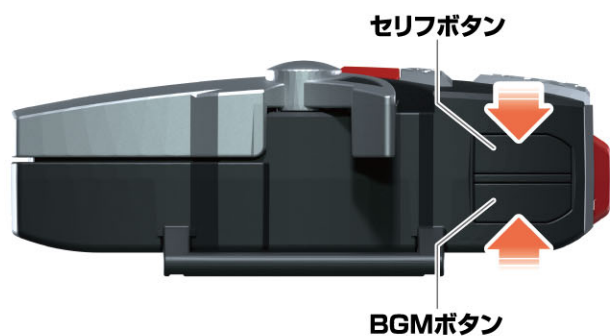
音声遊び

※図はベルトを省略しています。

- ①レバーを矢印の方向に可動します。
→「プレートなし変身効果音」が鳴ります。
- ②通信ボタンを押します。
→レバーが戻り
「通信音」が鳴ります。



- セリフボタンまたはBGMボタンを押します。
→「通信音」が鳴ります。



矢印一覧



取り付けます。



取り外します。



可動させます。

プレートの取り付け方

※ダイノプレート(ティラノ)を例に説明します。

※他のダイノプレートも同様です。

※説明図ではベルトを省略しています。

取り付け方

ダイノプレス本体に
ダイノプレート(ティラノ)を取り付けます。

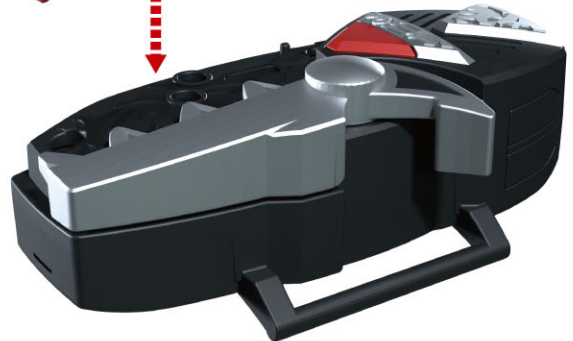
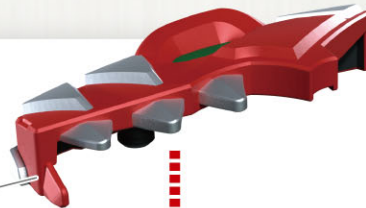
⇒LEDが発光し

「ティラノレバー効果音」が鳴ります。

※効果音とLEDの発光色は

セットしたダイノプレートによって変わります。

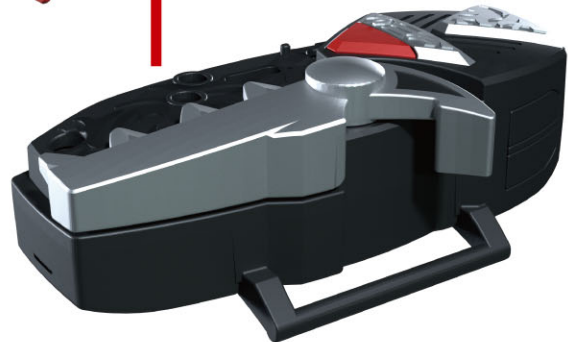
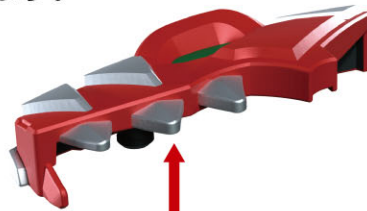
ダイノプレート(ティラノ)



取り外し方

ダイノプレート(ティラノ)を矢印の方向に取り外します。

⇒「着脱音」が鳴ります。



矢印一覧



取り付けます。



取り外します。



可動させます。

ダイノプレート(ティラノ)の遊び方

爆竜セリフ遊び

※図はベルトを省略しています。

①レバーを矢印の方向に可動します。

→LEDが発光し

「ティラノレバー効果音」が鳴ります。

②下顎を上げて、レバーを戻します。

→LEDが発光し「爆竜セリフ」が鳴ります。

※①②の操作を繰り返す度に「爆竜セリフ」が表の順番に鳴ります。

順番	セリフ
1	なんでもいいから俺を止めてくれテラ!
2	ばっきゃろー、もう少しで食っちゃうとこだったテラ
3	怒れ!怒れ!ダイノガッツを込めるテラ
4	合体したら動かすのはお前らテラ
5	ばっきゃろー!凌駕!

※5の後は1に戻ります。



矢印一覧



取り付けます。|



取り外します。|



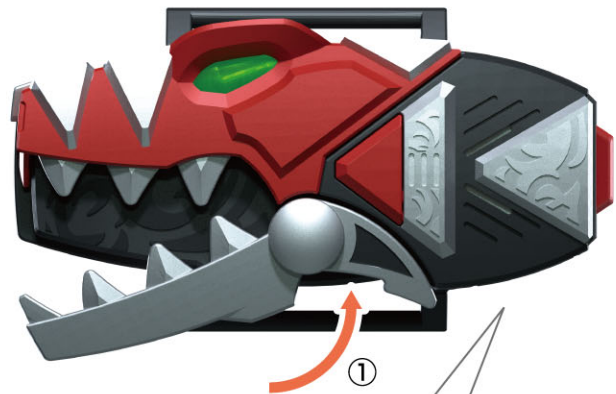
可動させます。

ダイノプレート(ティラノ)の遊び方

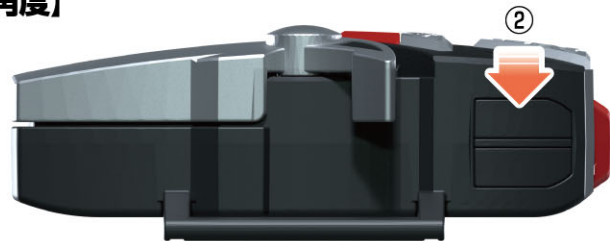
変身遊び

※図はベルトを省略しています。

- ①レバーを矢印の方向に可動します。
→LEDが発光し
「ティラノレバー効果音」が鳴ります。
- ②セリフボタンを押します。
→LEDが発光し
「爆竜チェンジ!」が鳴ります。
- ③通信ボタンを押します。
→レバーが戻りLEDが発光し
「変身完了効果音(ティラノ)」が
鳴ります。



【別角度】



矢印一覧



取り付けます。



取り外します。



可動させます。

ダイノプレート(ティラノ)の遊び方

セリフ付変身モード

※図はベルトを省略しています。

①BGMボタンを長押しします。

→LEDが発光し

「ティラノレバー効果音」が鳴ります

②レバーを矢印の方向に可動します。

→LEDが発光し

「ティラノレバー効果音」が鳴ります。

③セリフボタンを押します。

→LEDが発光し

「爆竜チェンジ!」と効果音が鳴ります。

④通信ボタンを押します。

→レバーが戻りLEDが発光し

「変身完了効果音(ティラノ)」と下記のセリフが鳴ります。

レッド

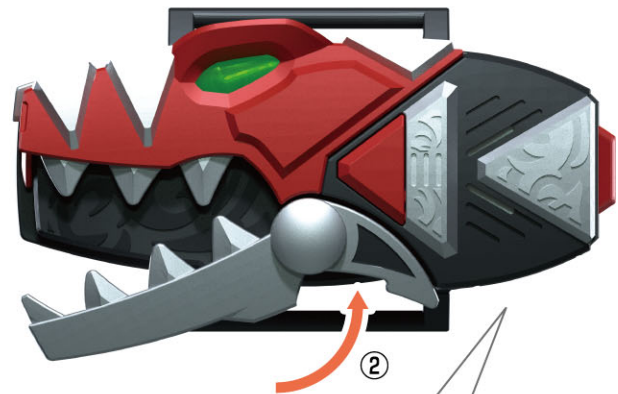
: 元気莫大!アバレッド!

レッド

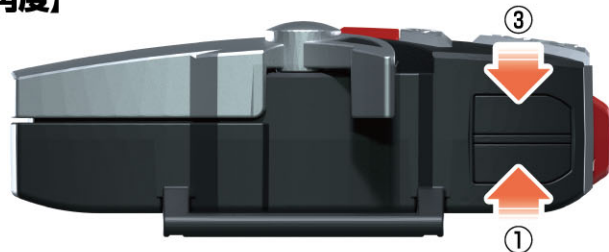
: 荒ぶるダイノガッツ!

3人

: 爆竜戦隊!アバレンジャー!



【別角度】





矢印一覧



取り付けます。



取り外します。



可動させます。

ダイノプレート(ティラノ)の遊び方

通信遊び

※図はベルトを省略しています。
他のダイノプレートも同様です。

通信ボタンを押します。

→LEDが発光し

表の順番で音声がかかります。

※通信ボタンを押す度に

表のセリフと「通信音」が交互にかかります。



アバレブラック

順番	音声
1	出てきてくれ、ダイノガッツに満ちた戦士たちよ
2	よかった。これで3人そろった
3	呼んでるんだ! 荒ぶるダイノウェポンが!
4	戦ってくれ、ダイノガッツのほとばしるままに!
5	爆電合体するんです!
6	3つのダイノウェポンを1つに合わせてみてください!
7	トリノイドです。エヴォリアンが作り出す生命体です。
8	はっ!

今中笑里(えみぼん)

順番	音声
9	爆電チェンジ、はっ!
10	うわ! そんな~ どうして
11	そうだ! ユニット名決めた! アバレンジャー!

※11の後は1に戻ります。

BGM遊び

※図はベルトを省略しています。

BGMボタンを短押しします。

→表の順番でBGMが再生されます。

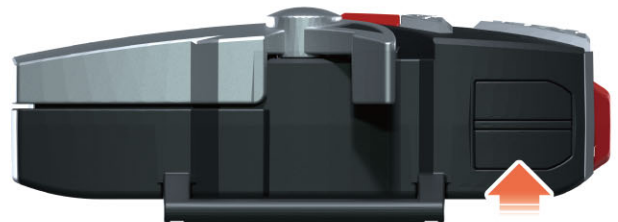
※再生中にBGMボタンを押すとBGMが止まり、

もう一度BGMボタンを押すと

次のBGMが再生されます。

※他の遊びをしている時にBGMボタンを押すと、

BGMを再生することができます。



順番	BGM
1	莫大! 爆発! 暴進!
2	爆竜戦隊アバレンジャー(TVサイズ)
3	We are the ONE~僕らはひとつ~(TVサイズ)

※3の後は1に戻ります。



矢印一覧



取り付けます。



取り外します。



可動させます。

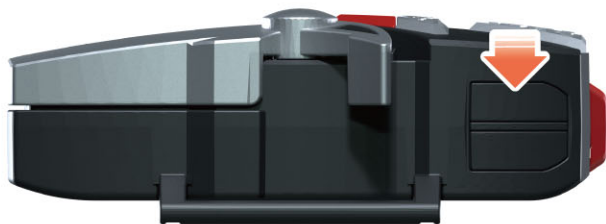
ダイノプレート(ティラノ)の遊び方

ヒーローセリフ遊び

※図はベルトを省略しています。

セリフボタンを短押しします。

→ボタンを押す度にLEDが発光して、
表の順番で音声が鳴ります。



順番	セリフ
1	熱くて、なんか わくわくするぜ!
2	ここからは俺たちに任せろ!
3	よっしゃー!
4	爆竜戦隊アバレンジャーだ!
5	アバレイザー
6	ダイノウェボン!
7	ティラノロッド
8	ダイノボンバー!必殺!ダイノダイナマイト!
9	爆竜合体!完成!アバレンオー!
10	爆竜!電撃ドリルスピン!
11	必殺!ランニングダイナマイト!
12	爆竜チェンジ!
13	元気莫大!アバレッド!
14	荒ぶるダイノガッツ!
15	爆竜戦隊 アバレンジャー!
16	あ————!が————!+アバレモード変化音
17	はっ!

※17の後は1に戻ります。

矢印一覧



取り付けます。



取り外します。



可動させます。

ダイノプレート(ティラノ)の遊び方

全員一気に変身遊び

※ダイノプレート(ティラノ)を例に説明します。
 ※図はベルトを省略しています。
 ※他のダイノプレートも同様です。

①セリフボタンを長押しします。

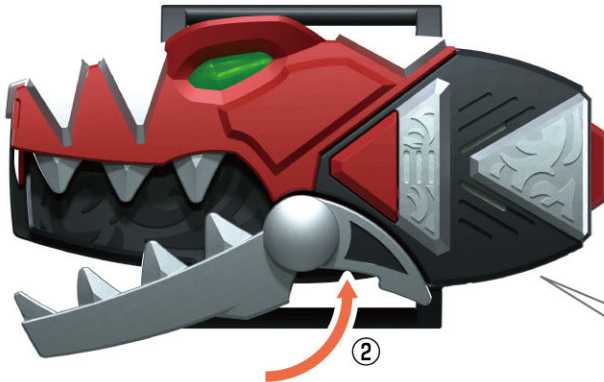
→LEDが発光し

BGMとセリフ「爆電戦隊アバレンジャー!」が鳴ります。

②レバーを矢印の方向に可動させます。

③通信ボタンを押します。

→レバーが戻り右記のセリフが鳴ります。



【別角度】



全員 : 爆電チェンジ!

レッド : 元気莫大!アバレッド!

ブルー : 本気爆発!アバレブルー!

イエロー : 勇気で爆進!アバレイエロー!

ブラック : 無敵の竜人魂!アバレブラック!

キラー : ときめきの白眉!アバレキラー!

レッド : 荒ぶるダイノガッツ!

全員 : 爆電戦隊!アバレンジャー!

矢印一覧



取り付けます。



取り外します。



可動させます。

ダイノプレート(トリケラ)の遊び方

爆竜セリフ遊び

※図はベルトを省略しています。

①レバーを矢印の方向に可動します。

→LEDが発光し

「トリケラレバー効果音」が鳴ります。

②下顎を上げて、レバーを戻します。

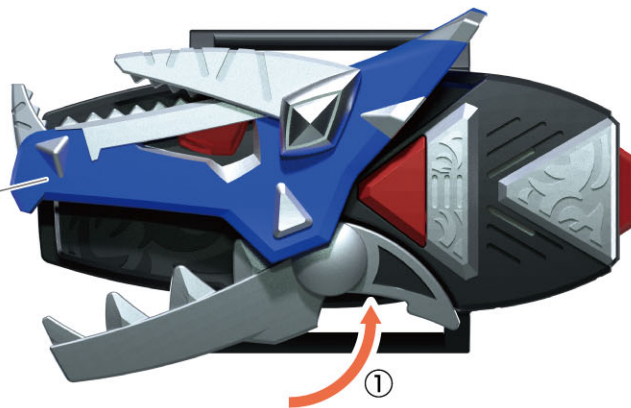
→LEDが発光し「爆竜セリフ」が鳴ります。

※①②の操作を繰り返す度に「爆竜セリフ」が表の順番に鳴ります。

順番	セリフ
1	助かりましたケラ
2	あとは何とかやってみますケラ
3	町を壊しちゃだめだケラ
4	はやくそれを触ってくださいケラ
5	ケラ〜!

※5の後は1に戻ります。

ダイノプレート(トリケラ)



矢印一覧



取り付けます。



取り外します。



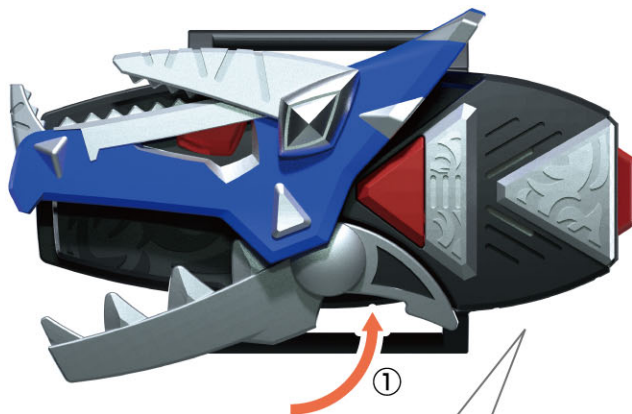
可動させます。

ダイノプレート(トリケラ)の遊び方

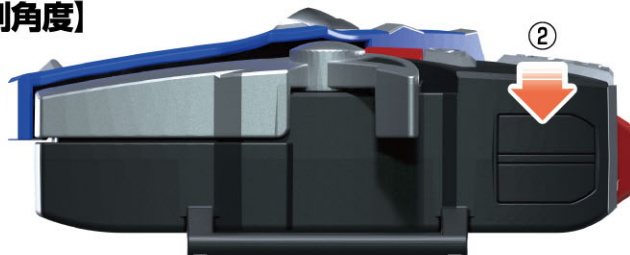
変身遊び

※図はベルトを省略しています。

- ①レバーを矢印の方向に可動します。
→LEDが発光し
「トリケラレバー効果音」が鳴ります。
- ②セリフボタンを押します。
→LEDが発光し
「爆竜チェンジ!」が鳴ります。
- ③通信ボタンを押します。
→レバーが戻りLEDが発光し
「変身完了効果音(トリケラ)」が鳴ります。



【別角度】



矢印一覧



取り付けます。



取り外します。



可動させます。

ダイノプレート(トリケラ)の遊び方

セリフ付変身モード

※図はベルトを省略しています。

①BGMボタンを長押しします。

→LEDが発光し

「トリケラレバー効果音」が鳴ります

②レバーを矢印の方向に可動します。

→LEDが発光し

「トリケラレバー効果音」が鳴ります。

③セリフボタンを押します。

→LEDが発光し

「爆電チェンジ!」と効果音が鳴ります。

④通信ボタンを押します。

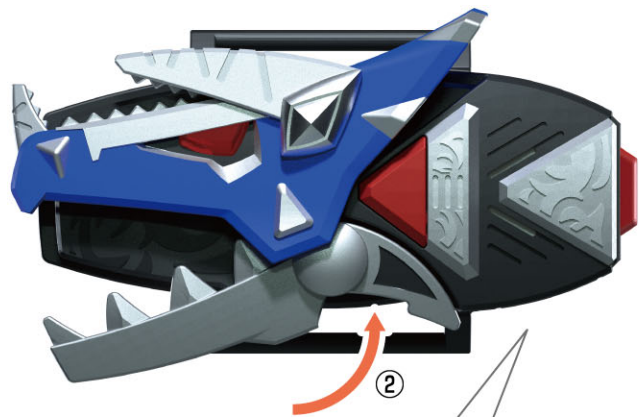
→レバーが戻りLEDが発光し

「変身完了効果音(トリケラ)」と下記のセリフが鳴ります。

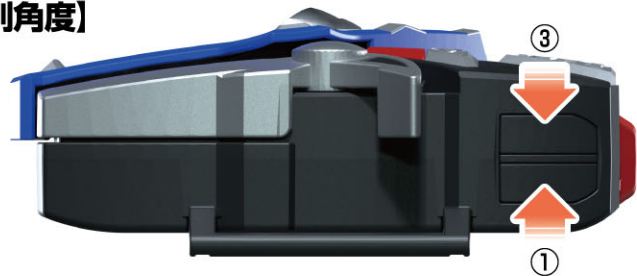
ブルー : 本気爆発!アバレブルー!

レッド : 荒ぶるダイノガッツ!

3人 : 爆電戦隊!アバレンジャー!



【別角度】





©東映

矢印一覧



取り付けます。



取り外します。



可動させます。

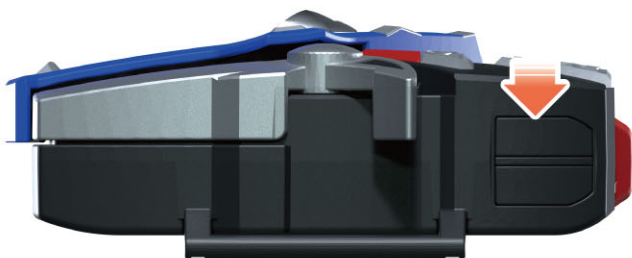
ダイノプレート(トリケラ)の遊び方

ヒーローセリフ遊び

※図はベルトを省略しています。

セリフボタンを短押しします。

→ボタンを押す度にLEDが発光して、
表の順番で音声が鳴ります。



順番	セリフ
1	俺の頭ん中で騒いでたのはどいつだ!とっと正気に返れ!
2	仕方ない
3	勝手に決めんな!
4	俺の年収は4億、あんたにそれが払えるか?
5	アバレイザー
6	トリケラバンカー
7	ダイノボンバー!必殺!ダイノダイナマイト!
8	爆竜合体!完成!アバレンオー!
9	爆竜!電撃ドリルスピン!
10	必殺!ランニングダイナマイト!
11	爆竜チェンジ!
12	本気爆発!アバレブルー!
13	爆竜戦隊 アバレンジャー!
14	あ————!が————!+アバレモード変化音
15	はっ!

※15の後は1に戻ります。

矢印一覧



取り付けます。



取り外します。



可動させます。

ダイノプレート(プテラ)の遊び方

爆竜セリフ遊び

※図はベルトを省略しています。

①レバーを矢印の方向に可動します。

→LEDが発光し

「プテラレバー効果音」が鳴ります。

②下顎を上げて、レバーを戻します。

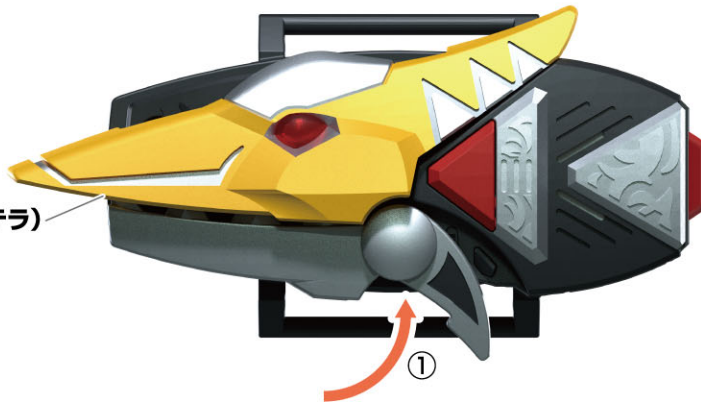
→LEDが発光し「爆竜セリフ」が鳴ります。

※①②の操作を繰り返す度に「爆竜セリフ」が表の順番に鳴ります。

順番	セリフ
1	けど遅すぎ、ハラハラしたブラ
2	ちょっと待ってなブラ、あいつの弱点を見つけてくるブラ
3	それに触るとはっきり心が通うブラ

※3の後は1に戻ります。

ダイノプレート(プテラ)



矢印一覧



取り付けます。



取り外します。



可動させます。

ダイノプレート(プテラ)の遊び方

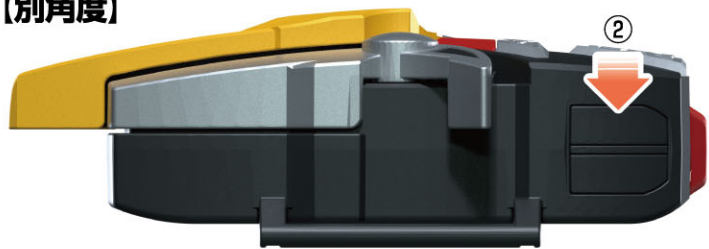
変身遊び

※図はベルトを省略しています。

- ①レバーを矢印の方向に可動します。
→LEDが発光し
「プテラレバー効果音」が鳴ります。
- ②セリフボタンを押します。
→LEDが発光し
「爆竜チェンジ!」が鳴ります。
- ③通信ボタンを押します。
→レバーが戻りLEDが発光し
「変身完了効果音(プテラ)」が
鳴ります。



【別角度】



矢印一覧



取り付けます。



取り外します。



可動させます。

ダイノプレート(プテラ)の遊び方

セリフ付変身モード

※図はベルトを省略しています。

①BGMボタンを長押しします。

→LEDが発光し

「プテラレバー効果音」が鳴ります

②レバーを矢印の方向に可動します。

→LEDが発光し

「プテラレバー効果音」が鳴ります。

③セリフボタンを押します。

→LEDが発光し

「爆竜チェンジ!」と効果音が鳴ります。

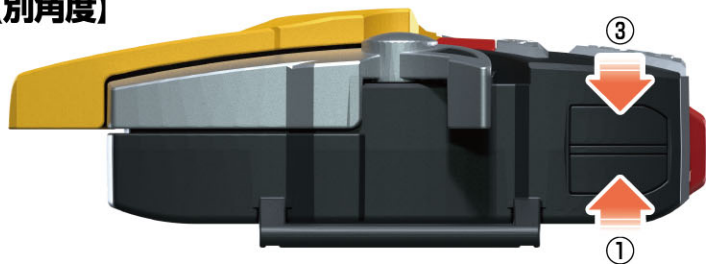
④通信ボタンを押します。

→レバーが戻りLEDが発光し

「変身完了効果音(プテラ)」と下記のセリフが鳴ります。



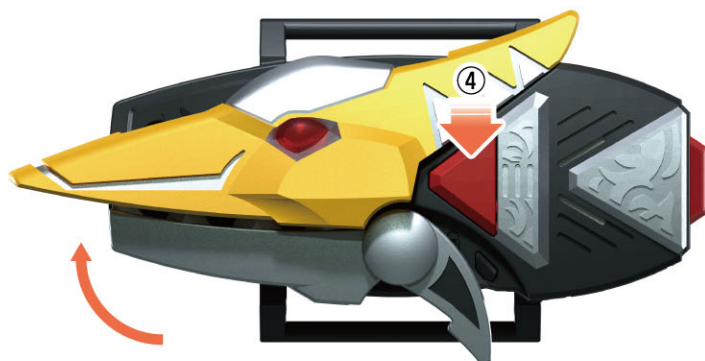
【別角度】



イエロー : 勇気で爆進!アバレイエロー!

レッド : 荒ぶるダイノガッツ!

3人 : 爆竜戦隊!アバレンジャー!



矢印一覧



取り付けます。



取り外します。



可動させます。

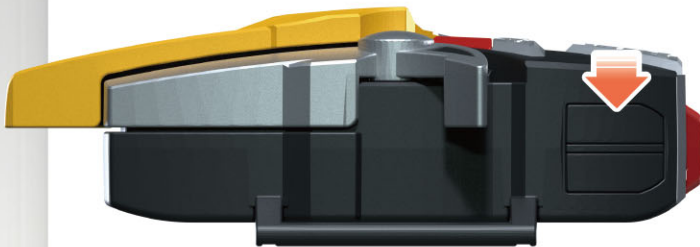
ダイノプレート(プテラ)の遊び方

ヒーローセリフ遊び

※図はベルトを省略しています。

セリフボタンを短押しします。

→ボタンを押す度にLEDが発光して、
表の順番で音声がかかります。



順番	セリフ
1	目を覚まして! お願い!
2	任せて!
3	合体なんてするんですか?!それみたい!やりましょ!すぐやりましょ!
4	いくよ!
5	アバレイザー
6	プテラダガー
7	ダイノボンバー!必殺!ダイノダイナマイト!
8	爆電合体!完成!アバレンオー!
9	爆電!電撃ドリルスピン!
10	必殺!ランニングダイナマイト!
11	爆電チェンジ!
12	勇気で爆進!アバレイエロー!
13	爆電戦隊 アバレンジャー!
14	あ————!が————!+アバレモード変化音
15	はっ!

※15の後は1に戻ります。

矢印一覧



取り付けます。



取り外します。



可動させます。

超爆電プレート(別売り)での遊び方

プレートの取り付け方

※図はベルトを省略しています。

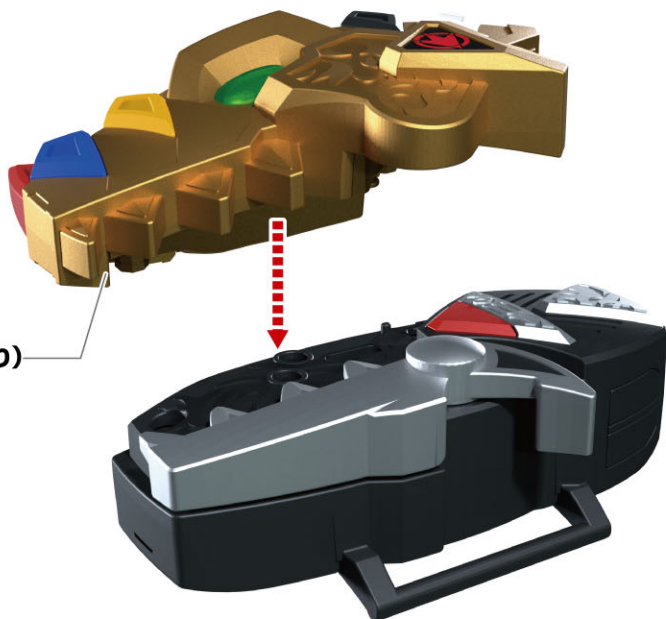
取り付け方

ダイノプレス本体に
超爆電プレート(別売り)を取り付けます。

→LEDが発光し

「おお、爆電たち、
みんなの力を貸してくれ!」が
鳴ります。

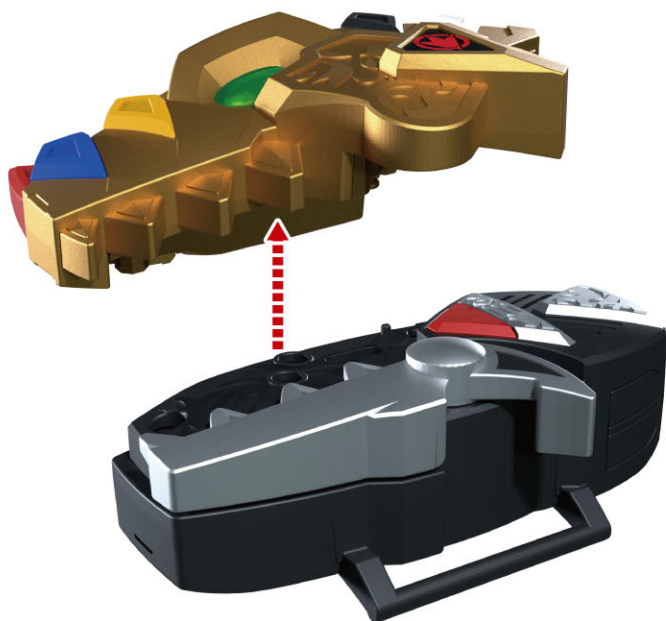
超爆電プレート(別売り)



取り外し方

超爆電プレートを矢印の方向に取り外します。

→「着脱音」が鳴ります。



矢印一覧



取り付けます。



取り外します。



可動させます。

超爆竜プレート(別売り)での遊び方

変身遊び

※図はベルトを省略しています。

①レバーを矢印の方向に可動します。

→LEDが発光し

「超爆竜変身待機音」が鳴ります。

②通信ボタンを押します。

→レバーが戻りLEDが発光し

「超爆竜変身音」が鳴ります。

※下顎を上げて、レバーを戻しても

「超爆竜変身音」が鳴ります。



矢印一覧



取り付けます。



取り外します。



可動させます。

超爆竜プレート(別売り)での遊び方

通信遊び

※図はベルトを省略しています。

通信ボタンを押します。

→LEDが発光し

「ティラノレバー効果音」が鳴った後、
「とどめの
ビックテールボンバーだテラ〜っ!」が
鳴ります。



BGM遊び

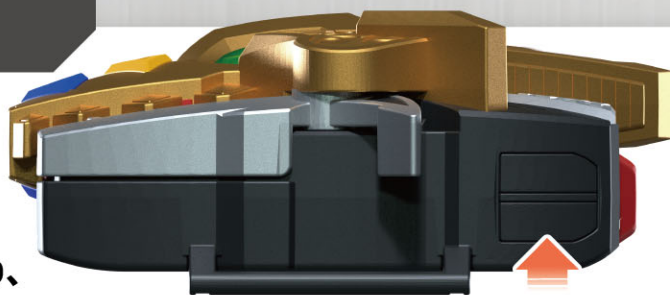
※図はベルトを省略しています。

BGMボタンを短押しします。

→表の順番でBGMが再生されます。

※再生中にBGMボタンを押すとBGMが止まり、
もう一度BGMボタンを押すと
次のBGMが再生されます。

※他の遊びをしている時にBGMボタンを押すと、
BGMを再生することができます。



順番	BGM
1	莫大!爆発!慕進!
2	爆竜戦隊アバレンジャー(TVサイズ)
3	We are the ONE~僕らはひとつ~(TVサイズ)

※3の後は1に戻ります。



©東映

矢印一覧



取り付けます。



取り外します。



可動させます。

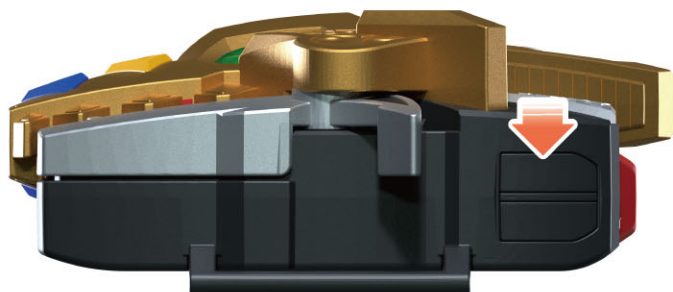
超爆竜プレート(別売り)での遊び方

ヒーローセリフ遊び

※図はベルトを省略しています。

セリフボタンを押します。

→ボタンを押す度にLEDが発光して、
表の順番で音声が鳴ります。



順番	音声
1	おおおおお!何か力がわいてきましたよーっ!
2	ゼン・ゼン・全力全開ブラ!
3	剛力百倍。一気に最強!超アバレマックス!
4	待たせたな。デカさじゃまったく歯が立たねえが、 今のオイラはお前さんに負ける気がしやしねえ、 アバレンゲッコーさんよう、爆竜パワー全部のせで ぶっ倒させていただきます。
5	二十年で大人になった僕の力、くらえケラ〜っ!
6	ケラ〜っ!
7	食らいついたら離さないブラ!
8	人間の友、見事な太刀筋だゲラ
9	一回しかいわねえぞ皆の衆、 サンキューなこれで終わりだ!
10	アバレンジャーの絆の力、見せてやる!
11	おお、爆竜たち、みんなの力を貸してくれ!

※11の後は1に戻ります。