

オートエモーションコンバート AUTO EMOTION CONVERT 璃奈ちゃんボード

⚠ 注意

お買い上げのお客様へ 必ずお読みください。

●本商品の対象年齢は15才以上です。対象年齢未満のお子様には絶対に与えないでください。●小さな部品がありますので、小さなお子様が悪く飲み込まないように注意してください。窒息などの危険があります。《電池を誤使用すると発熱・破裂・液漏れの恐れがあります。下記に注意してください》●二次電池(充電式電池)は、絶対に使用しないでください。●古い電池と新しい電池、いろいろな種類の電池を混ぜて使わないでください。●+-(プラスマイナス)を正しくセットしてください。●遊んだ後は必ずスイッチを切り電池をはずしてください。電池を入れたままにしておくと、液漏れの恐れがあり危険です。●ショートさせたり充電、分解、加熱、火の中に入れてたりしないでください。●万一、電池から漏れた液が目に入ったときはすぐに大量の水で洗い、医師に相談してください。皮膚や服に付いた時は水で洗ってください。●廃棄するときは、自治体の廃棄処理の指示に従ってください。●本商品には電子部品を使用しております。ペースメーカーをご使用の方は、本商品を身体に近づけないようご注意ください。●LEDの光の点滅を見続けしないでください。気分が悪くなったりする恐れがあります。●可動部には指などを入れないでください。はさまれてケガをする恐れがあります。●装着中は視覚、聴覚が妨げられますので、装着時は周りに気を付けてご使用ください。

〈使用上の注意〉●本商品は精密な電子部品で構成されています。落としたり、水にぬらしたり、汚したり、分解したりしないでください。また、高温・低温になる所での使用、保管はさけてください。●本商品は精密に作られています。無理な力を加えたり、落としたりすると破損する恐れがあります。●本商品を樹脂製のソファやシート、タイルなどの上に置かないでください。長時間接触していると色が移る場合があります。●可動部分・取付部分を無理な方向に強く引っ張ったり、曲げたりしないでください。●発音の一部にイントネーションが違っていたり、商品の特性上聞き取りにくいものがありますが、ご了承ください。●商品の特性上、外観のばらつきがございます。予めご了承ください。

商品アンケートに回答して
その場で電子マネーギフト
「1,000円分」
が抽選で当たる! 🎁



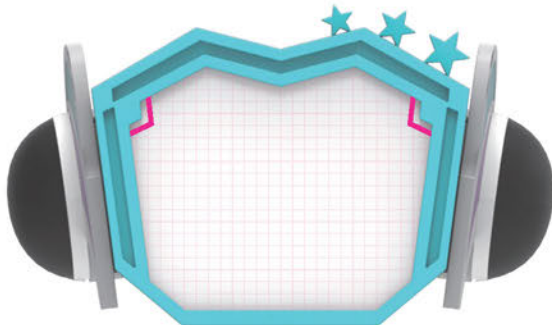
商品コード(10桁)
4966099265

スマートフォン・携帯電話からは上の二次元コードを読み取ってアクセスしてください。パソコンからはこちらのアンケートサイトにアクセスしてください。
<https://enquete-toy.bandai.co.jp/>

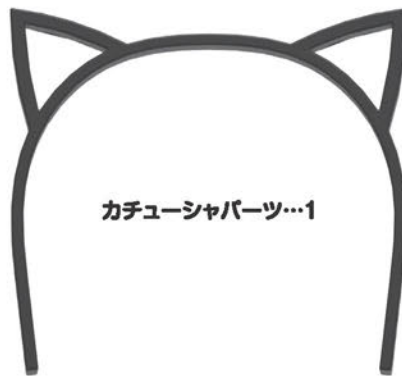
※実施内容は予告なく終了または変更になる場合がございます。※詳細は事前の上のアンケートサイトをご確認ください。※アンケート回答締め切り2025年3月末日※お答えいただいたアンケートは個人を特定しない統計処理に利用させていただきます。※スピードくじの応募には会員登録が必要です。※抽選率はお客様のご負担となります。

セット内容

■取扱説明書(本書)…1



璃奈ちゃんボード 本体…1



カチューシャパーツ…1



花柄カバーパーツ…2



鼻当てパーツA…1



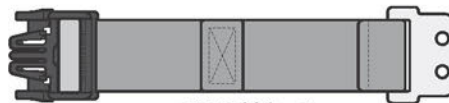
鼻当てパーツB…1



ベルト(左)…1



額用クッションパーツ…1



ベルト(右)…1



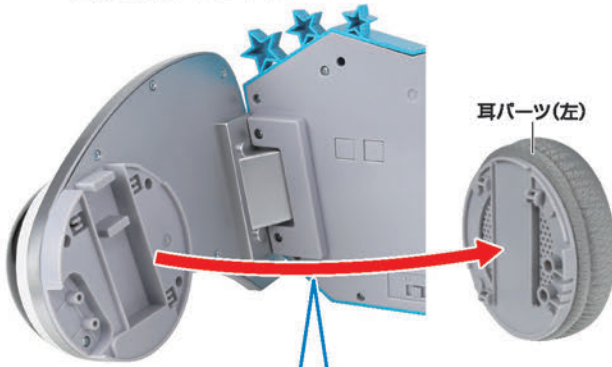
汎用クッションパーツ…1

※この位置にA/Bの刻印があります。



璃奈ちゃんボード本体の組み立て方

- 1 本体から耳パーツ(左)を外します。
※右側も同様に外します。

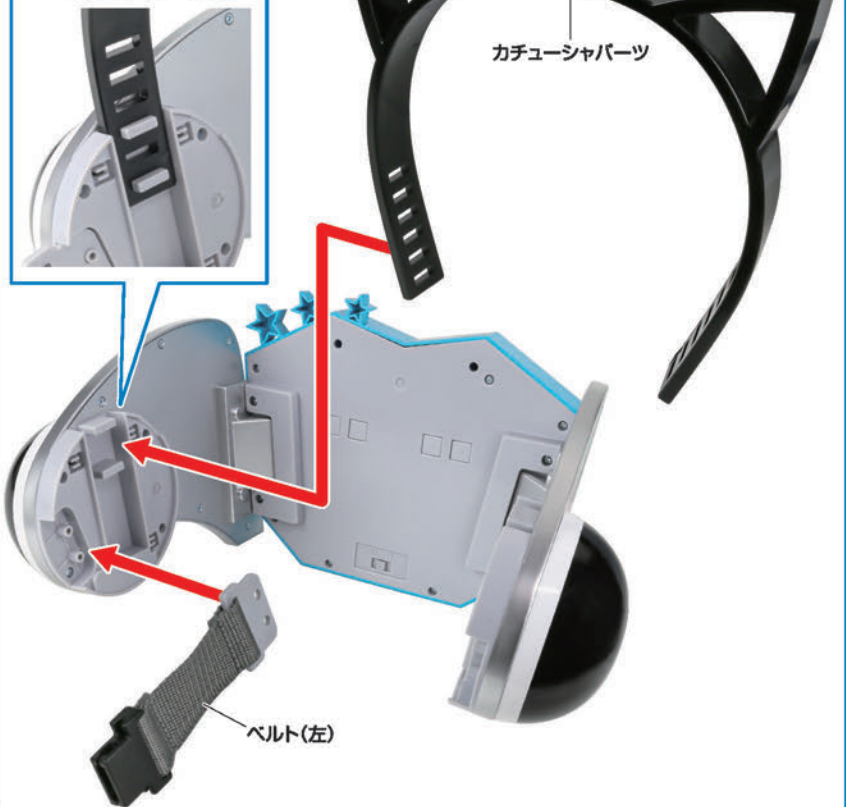


【上から見た図】



- 2 本体の左側にカチューシャパーツとベルト(左)を取り付けます。

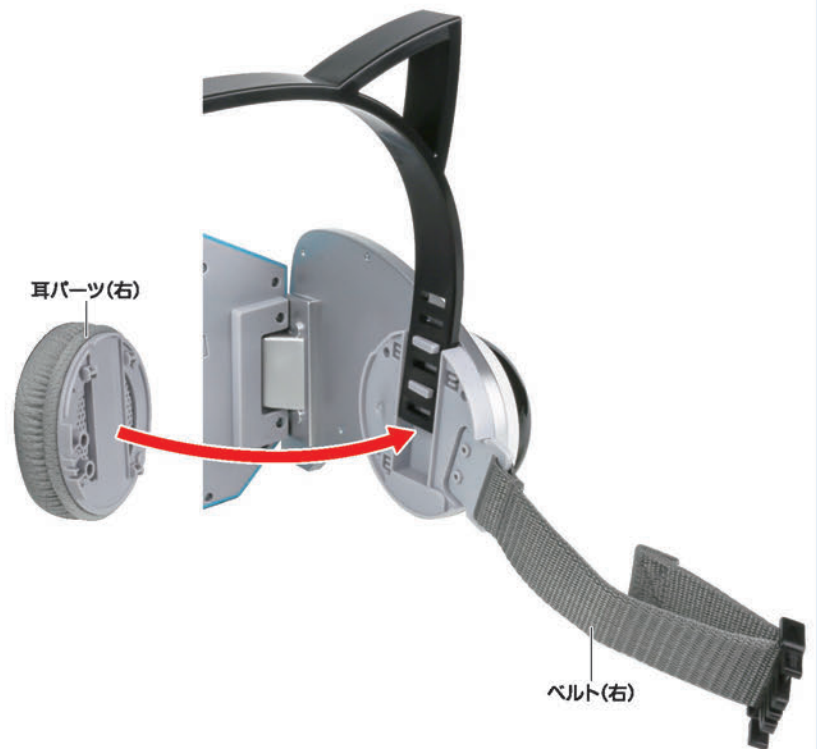
穴の位置を変える事で、
サイズを調整できます。



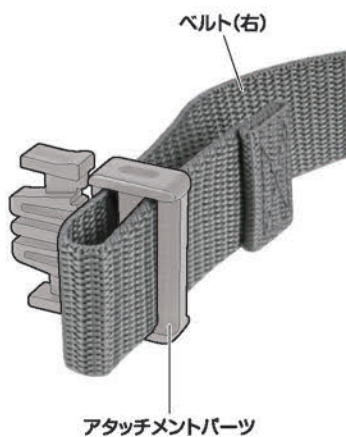
- 3 外した耳パーツ(左)を元の位置に取り付けます。



- 4 右側も同様にカチューシャパーツとベルト(右)を取り付け、
外した耳パーツ(右)を元の位置に取り付けます。

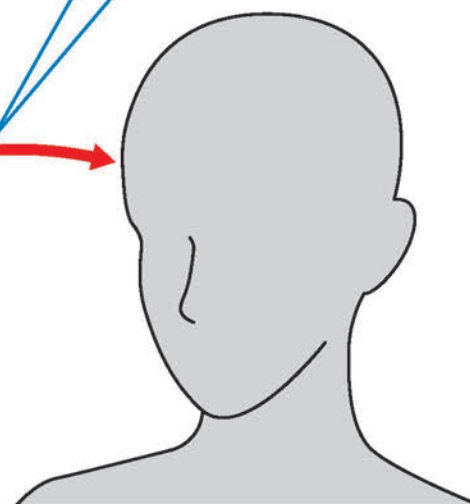
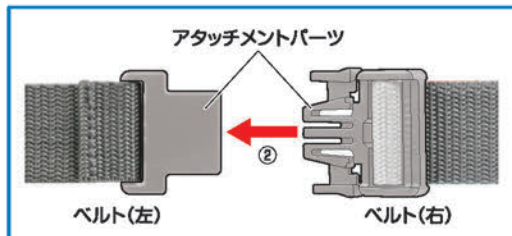


- 5 頭部のサイズに合うように、ベルト(右)の
アタッチメントパーツの位置を
調整します。



- 6 ①本体を頭部に取り付け、
②ベルト(左)とベルト(右)
のアタッチメントパーツを
はめ合わせます。

※装着の際は、カチューシャパーツと
耳パーツの位置を、ご自身の頭部に
合わせてバランス調整してください。



装着完了!

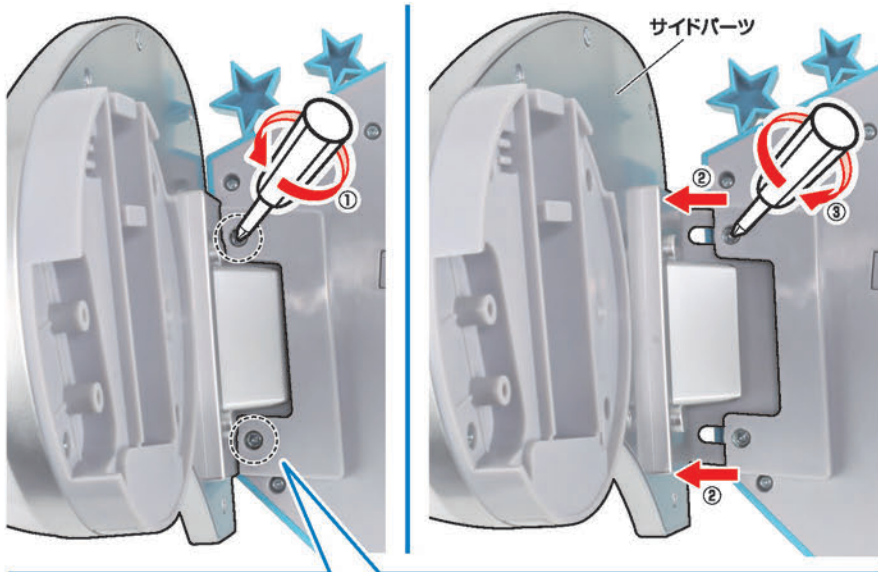


※頭部に装着した際は、視界が無くなりますので
装着したまま動き回することは避けてください。

本体両サイドの拡張 ※両サイドがきつい場合、広げる事ができます。

- ①裏面にあるネジ2箇所を矢印の方向に回して緩めます。
- ②サイドパーツを横に広げます。
- ③緩めたネジを逆方向に回して締めなおします。

※耳パーツを外した状態の方が、
ネジを緩めやすいです。



⚠ ネジを緩める際の注意点

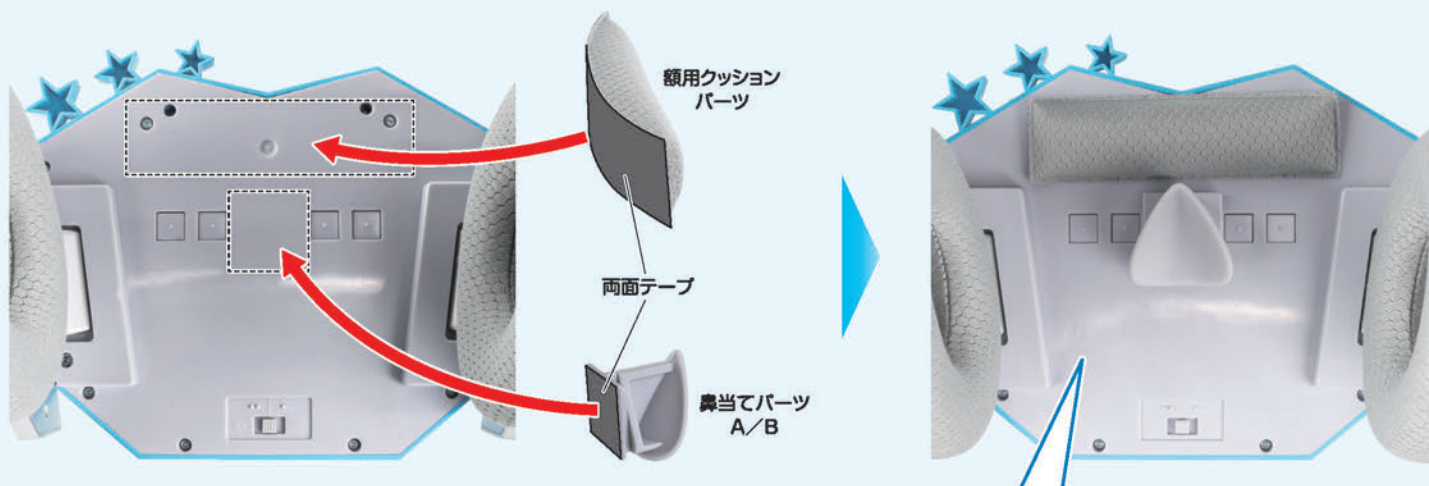
※ネジを緩めすぎると、
穴の周りのプラスチックパーツが
変形して浮き上がりますので、
緩める際はネジは
1回転程度に留めてください。



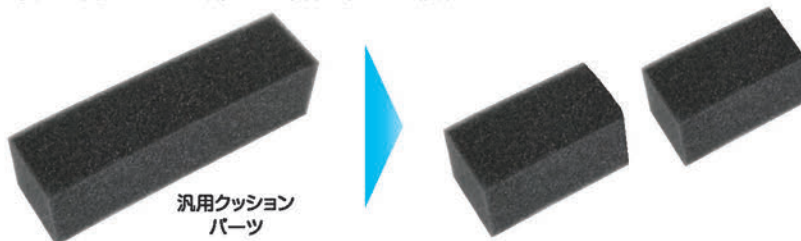
▶ 個々に合わせた調整用の補助パーツについて

付属する補助パーツを任意に取り付けて、自身の装着にうまくフィットするようにご調整をお願いします。

汎用クッションパーツと鼻当てパーツA/Bの両面テープを用いて、下記の位置を参考に本体裏面に取り付けます。

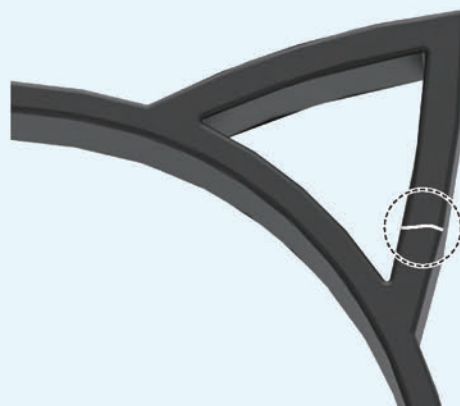


汎用クッションパーツは、ハサミなどで任意のサイズにカットし、裏面の両面テープを用いて、本体の任意の場所に貼ってください。



▶ カチューシャパーツについて

カチューシャパーツのいくつかの箇所には、下記のような線がランダムに入っています。こちらは本パーツの形状に由来する、成型上の都合により必ず生じる「ウェルドライン」のため、ご了承をお願いいたします。



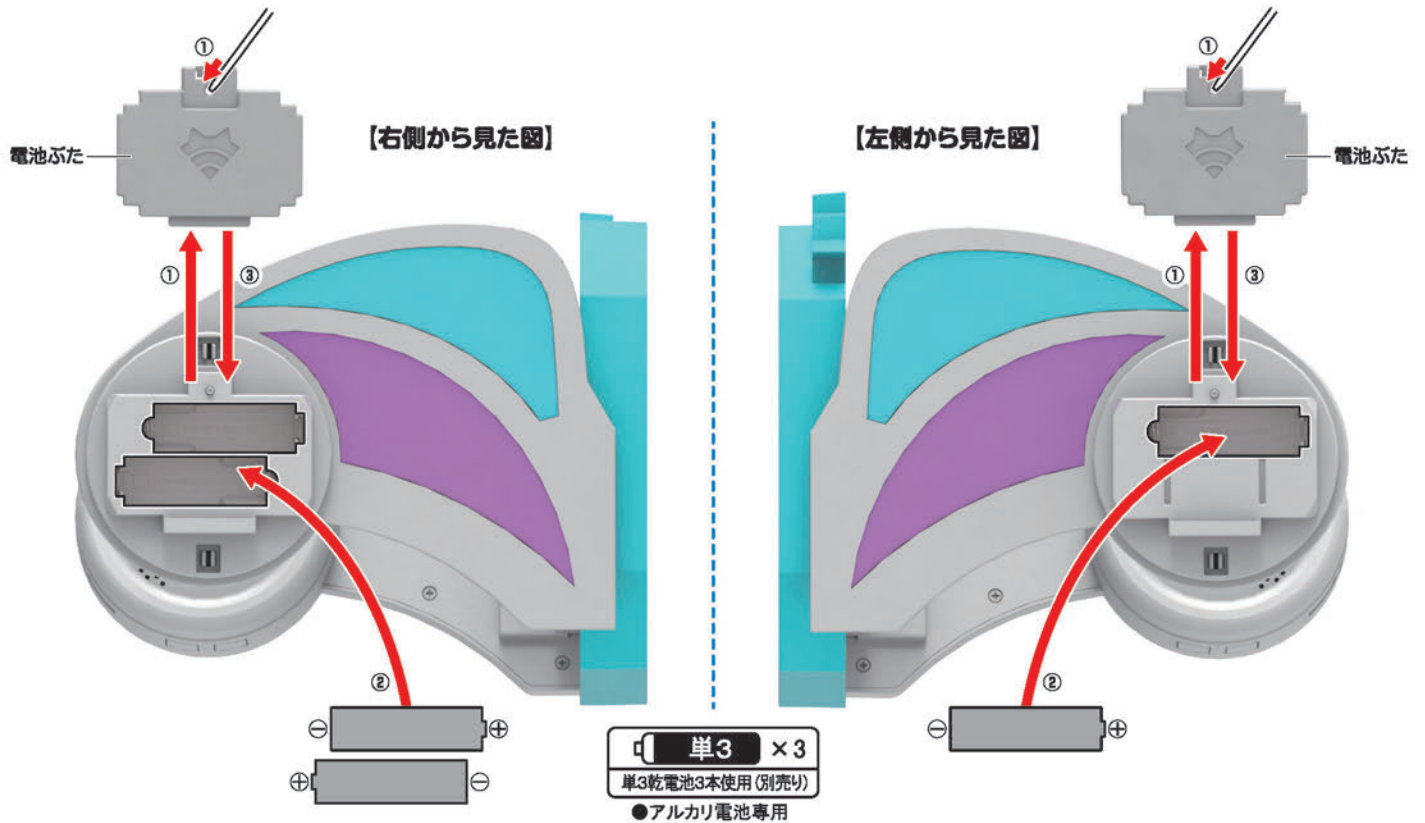
電池の入れ方

- 1 底面にあるミノに指をかけ、左右のカバーパーツを外します。



- 2 ①左右の電池ふたの穴を、細い棒などで押しながらスライドさせて取り外します。
②単3乾電池3本(別売りの)⊕⊖をそれぞれ間違えないように左右に入れます。
③左右の電池ふたをスライドさせて閉じます。

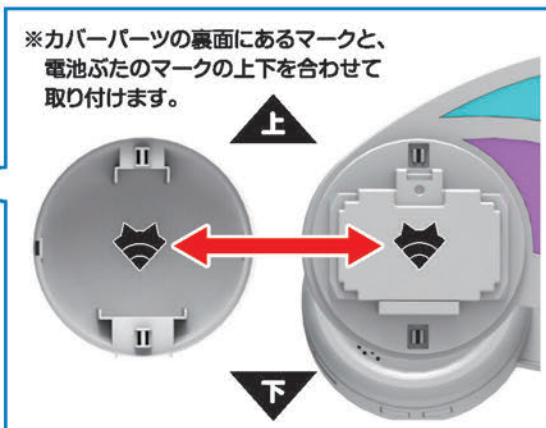
※電源スイッチがOFFになっていることを確認してください。
※音声が小さくなって聞き取りにくくなったり、音が繰り返し鳴ったり、LEDの反応が悪くなった場合は、電池を全て新しい電池に交換してください。



- 3 左右のカバーパーツを元の位置に取り付けます。



※カバーパーツの裏面にあるマークと、電池ふたのマークの上下を合わせて取り付けます。

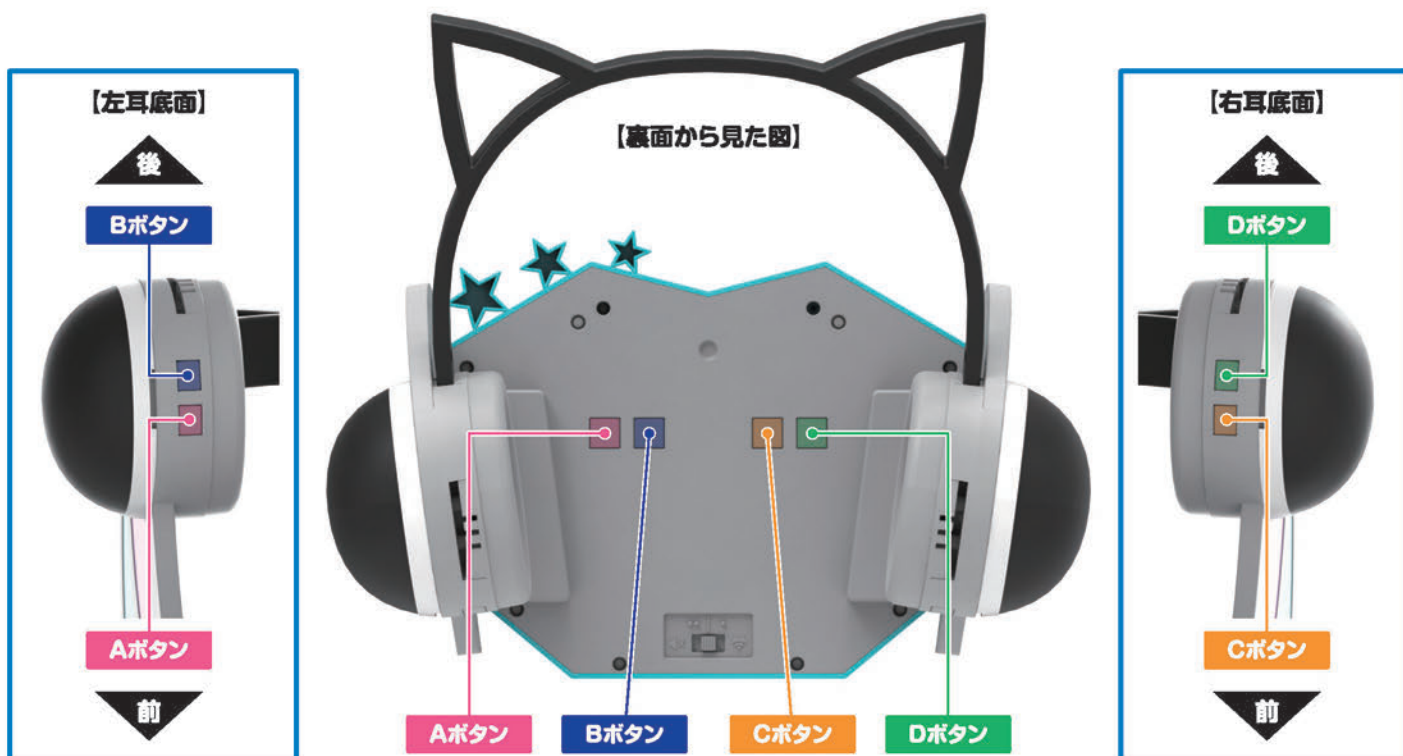


▶花柄カバーパーツへの換装

上記の方法でカバーパーツの取り外しを行い、付属の「花柄カバーパーツ」に組み替えることが可能です。

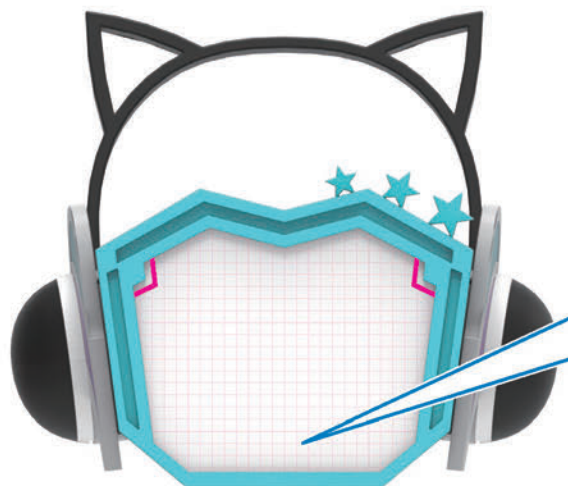


各ボタンについて



※本体裏面の4つのボタンと、左右底面の4つのボタンは、同一の機能となります。

電源の入れ方(各モードでの起動)



電源スイッチを左右にONすることで、
下記の2種類のモードで起動することができます。



1: 璃奈ちゃんモード

→電源スイッチを「」に入れます。


2: 無音モード

→電源スイッチを「」に入れます。

※遊んでいる途中、LEDの表示がおかしくなったり、音声に不具合が生じた場合には、
電源を切り、電池をすべて新しいものに交換し、電源を再起動してください。

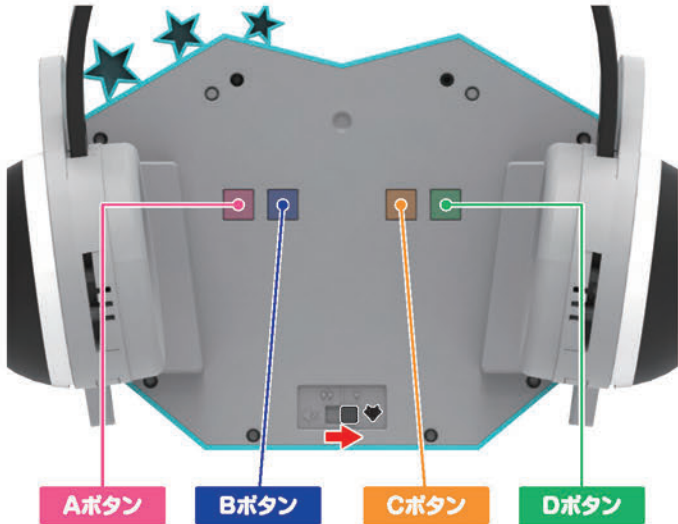
1:璃奈ちゃんモード




電源スイッチを「」に入れます。
 →下記3種の音声からランダムに鳴り、音声に合わせてLEDが発光し「璃奈ちゃんモード」として起動します。

起動音①	「オートエモーションコンパート璃奈ちゃんボード!」
起動音②	「オートエモーションコンパート、璃奈ちゃんボード!」
起動音③	「璃奈ちゃんボードの準備、完了!」

LED光量・音量の変更



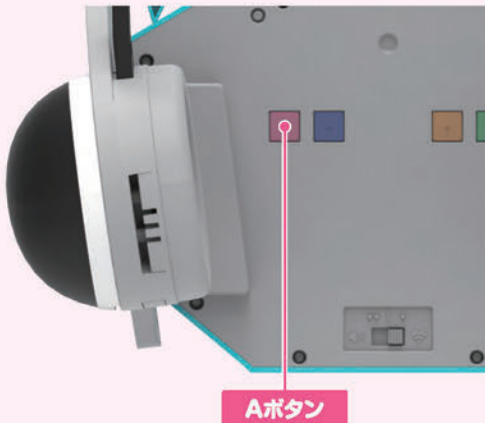
各ボタンを押しながら電源スイッチを「」に入れた場合、下記のようにLED光量や音量が変更した状態で起動します。

- Aボタン** → LED光量1UP
- Bボタン** → LED光量2UP
- Cボタン** → LED光量3UP
- Dボタン** → 音量半減

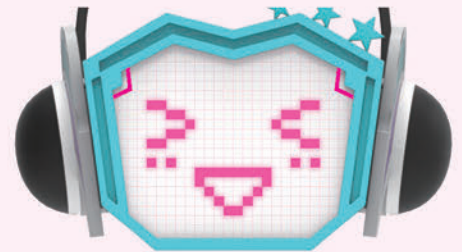
※頭部に装着した状態で聞こえる音声は、本体の内部に反響して音声が震えて聞こえる場合がありますので、気になる場合はこちらの操作で音量を下げてください。

※A・B・CボタンいずれかとDボタンを同時に押した場合、光量と音量がどちらも変更されます。

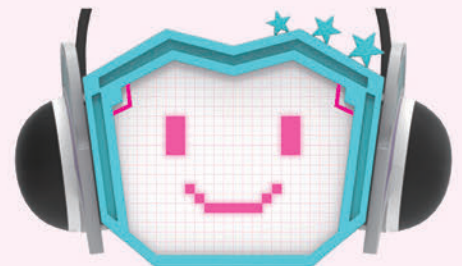
▶ Aボタン: 楽曲再生



- ① Aボタンを短押しします。
 →表の楽曲が順番に鳴り、対応する表情が表示されます。(楽曲再生中にAボタンを押すと、停止します。)

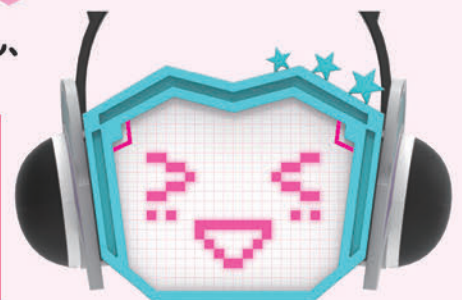


- ② Aボタンを長押しします。
 →「スタンバイ音」が鳴り、ボタンを押している間、「表情:ノーマル」が表示されます。



- Aボタンを離します。
 →3秒後に、表の楽曲が順番に鳴り出し、対応する表情が表示されます。

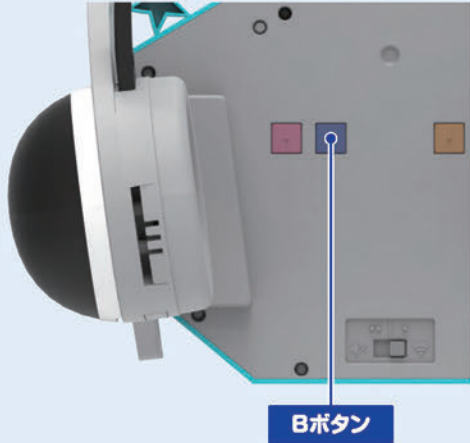
※本操作は、璃奈ちゃんボードを頭部に装着した状態で、曲の開始とともに振付等をスタートさせたい場合のための、3秒のタイムラグを設けたギミックです。



楽曲一覧	
1	ツナガルコネクト
2	ドキビボ☆エモーション
3	テレテレパシー
4	アナログハート
5	First Love Again
6	私はマグネット
7	TOKIMEKI Runners(12人ver.)

▶ Bボタン:セリフ再生

- ① Bボタンを短押しします。
 →表のセリフが順番に鳴り、対応する表情が表示されます。
 (セリフ再生中、またはLEDアニメーションの変化が終了する前にBボタンを押すと、停止します。)



Bボタン

セリフ一覧		
1	「私、天王寺璃奈。キュート系スクールアイドル。感情を伝えるの、あまり得意じゃないけど、本当は、いっぱい共有したいと思ってる。だから、ちょっとずつ、あなたと繋がっていったら、私、嬉しい!」	自己紹介
2	「こ、こんにちは。恥ずかしくて、何言ってもいいかわからない。」	コール&レスポンス
3	「そうかな。でも、璃奈ちゃんボード、テレテレ。」	
4	「にゃにゃーん! はじめまして。虹ヶ咲学園スクールアイドル同好会の、天王寺璃奈です。今日は、今の私にできる精一杯のライブを見てもらいたいです。楽しんでくれると、嬉しいな!」	
5	照明音→「……あつ、……ああ…えへっ。」	TVアニメ1期 第6話
6	楽曲「ツナガルコネクト」	
7	「みんなと、繋がった!」	
8	「璃奈ちゃんボード、にっこりん!」	
9	璃奈ちゃんボード起動音	
10	「璃奈ちゃんボード、にこっ。」⇒故障音	TVアニメ2期 第13話
11	楽曲「テレテレパシー」	

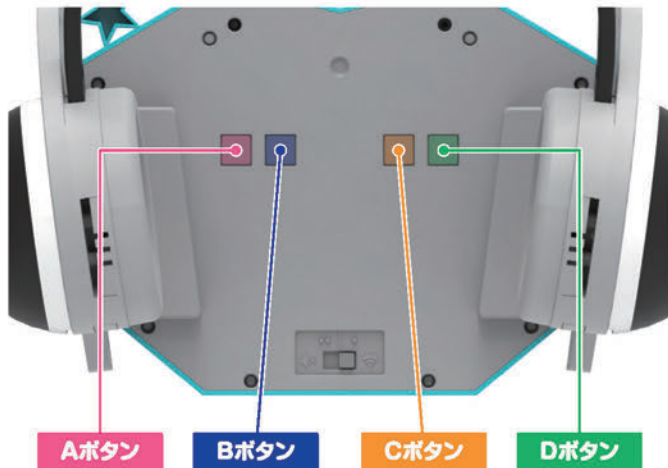
- ② Bボタンを長押しします。
 →表のセリフが順番に鳴り、対応する表情が表示されます。
 (セリフ再生中、またはLEDアニメーションの変化が終了する前にBボタンを押すと、停止します。)

セリフ一覧	
1	「私、みんなと繋がりたい!」
2	「私の歌、聴いてほしい!」
3	「璃奈ちゃんボードを見て。どう? しゅばぽっ! どんな顔が見えたかな?」
4	「璃奈ちゃんボード乱舞!」
5	「璃奈ちゃんビーム!」



Bボタン

じゃんけん遊び



- ①A・B・C・Dボタンのうち、いずれか2つを同時に押しします。
 ⇒「璃奈ちゃんじゃんけん じゃんけん」→「グー / チョキ / パー」の音声ランダムに鳴り、対応する表情が表示されます。
- ②上記の表情が表示されている間に、再びいずれか2つのボタンを同時に押しします。
 ⇒「あいこで」→「グー / チョキ / パー」の音声ランダムに鳴り、対応する表情が表示されます。

▶ Cボタン:「璃奈ちゃんボード、●●」再生

- 1 Cボタンを短押しします。
→「璃奈ちゃんボード、●●」のセリフが、下記表の順番に鳴り、対応する表情が表示されます。
- 2 Cボタンを長押しします。
→「スキップ音」が鳴り、順番が19個スキップされます。
(例):5番のセリフを鳴らした後、スキップを1回行くと、次にCボタンを押した際に鳴るセリフは25番になります。

▶ Dボタン:「璃奈ちゃんボード、●●」再生

- 1 Dボタンを短押しします。
→「璃奈ちゃんボード、●●」のセリフが、下記表の順番の逆に鳴り、対応する表情が表示されます。
- 2 Dボタンを長押しします。
→「璃奈ちゃんボード、●●」のセリフが、下記表143種の中からランダムに鳴り、対応する表情が表示されます。

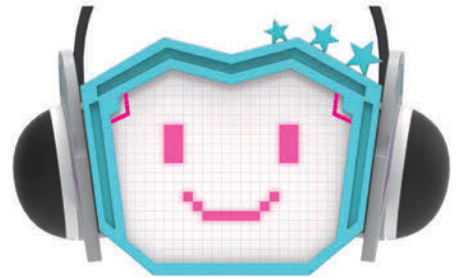
「璃奈ちゃんボード、●●」のセリフ一覧

1	にっこりん	37	るんるん♪	73	ガクッ	109	ほわほわ～
2	テレテレ	38	らんらんるんるん♪	74	バタリ	110	じわ～ん
3	むんっ	39	うずうず	75	ズーン	111	しみじみ…
4	ドキドキ	40	ワクワク、ワクワク!	76	ぐずん	112	ぎゅ～
5	ワクワク	41	ドキドキ、ワクワク	77	しょんぼり	113	キュン
6	キリリ	42	ドキワク	78	しょぼん	114	キュンキュン
7	メラメラ～	43	わくわくるる～ん♪	79	バアア	115	きゆるるん
8	はてな?	44	ウキウキうっとりなっこり	80	きっぱり	116	ちゅっ
9	あわわ	45	イエイ	81	ブクー	117	にっこりん♪にっこりん♪
10	くらくら	46	ニヤリ	82	ぶんすか	118	にこにこにっこりん!
11	しゅん	47	くふふ	83	ぶんぶん	119	じゅるり
12	しょぼーん	48	くずくず	84	メラメラ	120	もぐもぐ
13	うるうる	49	ぶぶぶ	85	ギラギラ	121	はふはふ
14	じーん	50	ムムム	86	ゴクリ…	122	ふわふわ～
15	ぼわわん	51	むー	87	はらはら	123	ふわふわすぎる!
16	キラキラ	52	ふむふむ	88	アワアワ	124	お腹パンパン…
17	ウキウキ	53	じーっ	89	もじもじ	125	ねむねむ
18	べこりん	54	ずん	90	しおしお	126	パチクリ
19	ふいっ!	55	シーン	91	そわそわ	127	シャキーン
20	ファイトー、おー!	56	ビビビッ!	92	ぞわわっ	128	シャッキリ
21	がんばるぞー!	57	ピコーン	93	ソソソッ	129	ぱっちりん
22	やる気まんまんっ!	58	ピンポーン!	94	がたがた	130	ハロー
23	えい、えい、おー!	59	プッパー	95	ブルブル	131	おはこんばんにちは
24	やったるでー!	60	びっくり	96	どろどろ	132	おかえり♪
25	れっつこー!	61	ぱっちり!	97	へどへと～	133	取っちゃだめー!
26	ファイト!	62	えっへん	98	へなへな	134	跳ねてこー!
27	頑張れっ!	63	ヒューヒュー!	99	へにゃん	135	びよんびよん
28	気合ムムム～!	64	キラキラー	100	ホッ	136	にゃんにゃん!
29	ふんすっ!	65	キラリン	101	ホロリ	137	にゃー!
30	やったー!	66	きらーん!	102	うるるっ	138	了解!
31	わーい!	67	きゅびーん	103	ほっこり	139	ハッピー!
32	ナイス!	68	テンアゲー	104	まったり	140	激熱!
33	絶好調!	69	ガーン	105	うっとり	141	Thank you!
34	大興奮!	70	がっくり	106	ぼぼぼ	142	これからもよろしくね
35	ばんばかばーん☆	71	ぐるぐる	107	ホワホワ	143	グッバイ!
36	ひあういこー!	72	ぶしゅ～	108	ポワ～!		

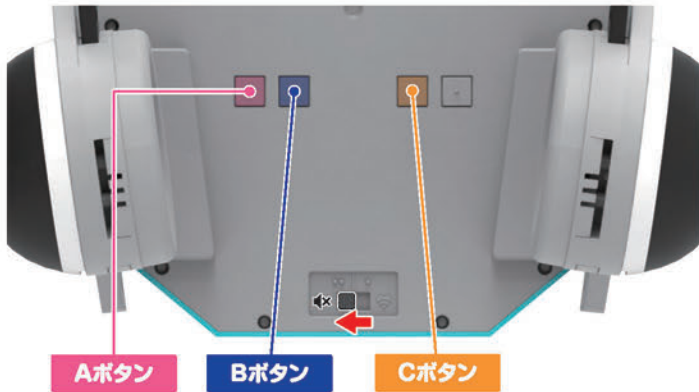
2:無音モード



電源スイッチを「」に入れます。
 →「起動音」が鳴り、
 「表情：ノーマル」が発光して
 「無音モード」として起動します。



LED光量の変更



各ボタンを押しながら電源スイッチを「」に入れた場合、
 下記のようにLED光量を変更した状態で起動します。

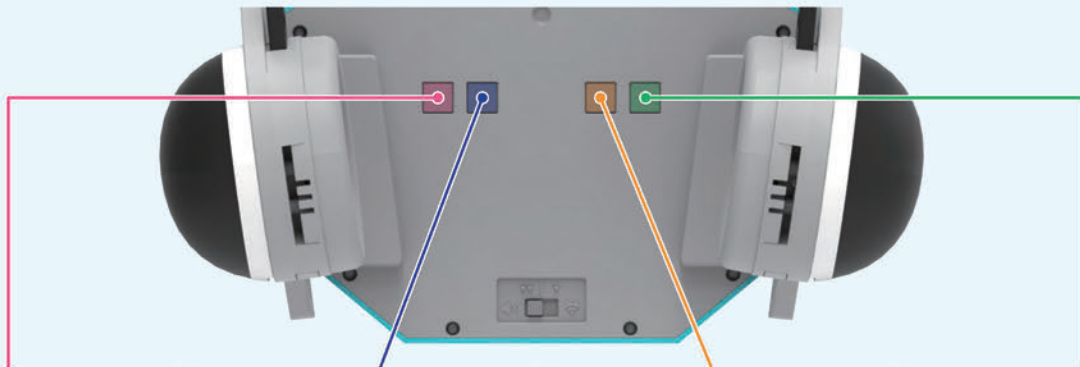
Aボタン →LED光量1UP

Bボタン →LED光量2UP

Cボタン →LED光量3UP

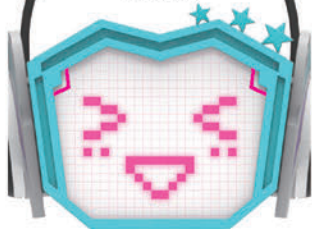
表情切替遊び

各ボタンを押すたび、ボタンに対応する「喜怒哀楽ほか」の表情が順番に表示されます。(約1分間発光します。)
 表示されている間に、いずれかのボタンを長押しすると、発光が停止します。



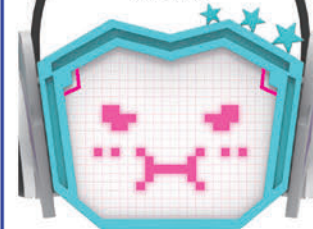
Aボタン ▶感情「喜」36種

表情例



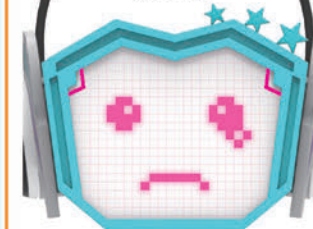
Bボタン ▶感情「怒」14種

表情例



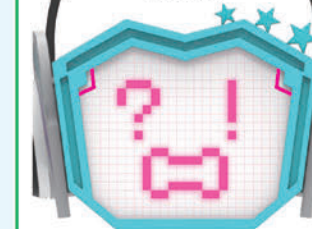
Cボタン ▶感情「哀」23種

表情例

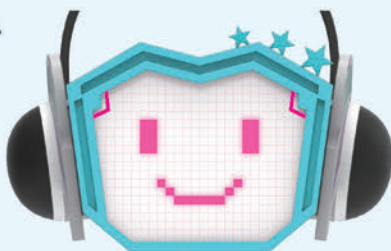


Dボタン ▶感情「楽ほか」21種

表情例



発光していない状態で、
 いずれかのボタンを
 長押しすると、
 「表情：ノーマル」が
 表示されます。



いずれかの2つのボタンを
 同時に押すと、
 全7種の「口バク表情」が
 押す度に順番に
 表示されます。

