



対象年齢6才以上

# おっといっしょなもん☆ おしゃべり シナモロール

たっぷり  
約80+  
テーマソング1曲  
収録!

## Cinnamoroll

とりあつかいせつめいしょ  
取扱説明書

© 2024 SANRIO CO., LTD. TOKYO, JAPAN

### セット内容

●シナモン本体…1体



おてて  
スイッチ

おめ  
かし



●ちょうネクタイ ●ぼうし…1個  
…1個



さみしい…  
元気が足りない…  
ちょっと励ましてほしい…  
そんなときは  
シナモンとお話ししてみない？

●画像はイメージです。 ●取扱説明書の画像と商品とは多少異なりますのでご了承ください。

## 警告 (けいこく)

保護者の方へ 必ずお読みください。

- 小部品があります。誤飲・窒息の危険がありますので、3才未満のお子様には絶対に与えないでください。
- 生後18ヵ月未満のお子様には絶対に与えないでください。ひもなどで首を絞める危険があります。

## 注意 (ちゅうい)

- WEB取扱説明書(本書)を必ずお読みください。
  - 本商品にはスピーカーを使用しておりますので、ペースメーカーをご使用の方はご注意ください。
  - ゴムひもを首にかけてふざけたり、乱暴に遊んだりしないでください。窒息などの危険があります。
  - ゴムひもは、指などに巻きつけたりしないでください。血がかよわなくなり危険です。
  - ぶつけたり、ふりまわすなど乱暴な遊びをしないでください。
  - 可動部の隙間には指などを入れないでください。はさまれてケガをする恐れがあります。
- 《電池を誤使用すると発熱・破裂・液漏れの恐れがあります。下記に注意してください》
- 二次電池(充電式電池)は、絶対に使用しないでください。
  - 古い電池と新しい電池、いろいろな種類の電池を混ぜて使わないでください。
  - +-(プラスマイナス)を正しくセットしてください。
  - 遊んだ後は必ずスイッチを切り電池をはずしてください。電池を入れたままにしておくと、液漏れの恐れがあり危険です。
  - ショートさせたり充電、分解、加熱、火の中に入れてたりしないでください。
  - 万一、電池から漏れた液が目に入ったときはすぐに大量の水で洗い、医師に相談してください。皮膚や服に付いた時は水で洗ってください。
  - 廃棄するときは、自治体の廃棄物処理の指示に従ってください。
  - 電池の交換は保護者の方が行ってください。
  - ハサミを使用する部分がありますので、お取扱いには注意してください。

### 《使用上の注意》

- 本商品は精密な電子部品で構成されています。落としたり、水にぬらしたり、汚したり、分解したりしないでください。また、高温・低温になる所での使用、保管はさけてください。
- 梱包材は開封後はすぐに捨ててください。
- タグピンの先端はとがっていますのでハサミで切った後はすぐに捨ててください。
- 本商品を樹脂製のソファやシート、タイルなどの上に置かないでください。長時間接触していると色移る場合があります。
- 可動部分・取付部分・縫製部分を無理な方向に強く引っ張ったり、曲げたりしないでください。
- 発音の一部にイントネーションが違っていたり、商品の特性上聞き取りにくいものがありますが、ご了承ください。



### 《おことわり》

バンダイでは、より安全で楽しい商品をお届けするために、常に研究・調査・改良を行っております。お買い上げの時期によって、同一商品の中にも多少の違いがある場合がありますので、ご了承ください。



〈お問い合わせ先〉バンダイお客様相談センター  
<https://www.bandai.co.jp/support/top>  
ナビダイヤル 0570-041-101  
受付10時~16時(土日祝日、当社指定休業日を除く)

著作 株式会社サンリオ

発売元 株式会社バンダイ

東京都台東区駒形1-4-8 〒111-8081

FOR SALE IN JAPAN ONLY

この商品の販売地域は日本国内であり、海外にこれを輸出することは一切認められておりません。

MADE IN CHINA

〈商品送付先〉バンダイ 栃木配送センター  
〒321-0298  
栃木県下都賀郡壬生町おもちゃのまち4-2-20  
電話番号はお客様相談センター共通

海外からのお問い合わせは受け付けておりません。  
Customer service inquiries are not accepted from outside Japan.

あそ まえ でん ち い かた でん げん オン オフ

# 遊ぶ前に…電池の入れ方と電源の ON/OFF



## でん ち い 電池を入れよう

**単4 × 3** アルカリ電池専用  
単4乾電池3本使用(別売り)



本体底面のカバーを開き、電池ボックスを引き出します。  
 ※電池ボックスは途中までしか出せません。



電池プタ解除ボタンを細い棒などで軽く押しながら、電池プタを矢印の方向にスライドさせて、開けます。



単4乾電池3本(別売り)をプラスマイナスに注意してセットします。



電池プタを上記イラストのようにスライドさせ、カチッとはめ込み、電池ボックスを本体に押し込みます。最後にカバーを閉じて完了です。

## でん げん い かた 電源の入れ方



電池ボックス底面の電源スイッチを ON (O) 側にするとスイッチが入り、①ノーマルモードがはじまります。  
 ※遊び終わったら、忘れずにスイッチを OFF (X) にしてください。

## スリープモード

遊ぶ状態が1分続くと、自動的にスリープモードに入ります。

またねー!

おててスイッチ

おててスイッチを押すとスリープから復帰します。

やっほー!

3

# おててスイッチでモードの切り替え



む 向きがわ にぎ  
向かって右側のおててを握ると、  
②おへんじモード→  
③うたうんだもんモード の順番で  
モードが切り替わります。

## いっぱいしゃべって、おうたも歌う♪

### ① ノーマルモード

#### とにかく楽しく、いっぱいおしゃべり!

あいさつしたり、はげましてくれたり、かわいくひとりごとをいってみたいり…  
聞いているとなんだかちょっといやされちゃうかも…?



ヒック!ヒック!  
しゃっくりが  
とまらないよ!

わあ~!  
今日もすてきだね☆

カフェ・シナモンへ  
ようこそ!  
看板犬のシナモンだよ!

キミほど  
素敵な人はいないよ、  
キミの瞳に乾杯!

今日は  
のんびりするんだ~

ぼくでよければ、  
いつでも聞くよ?

ふあ~…  
まだ眠いんだあ…

お布団から  
でたくないよ~

もにゅもにゅっ  
お顔のマッサージ!  
ぼくアイドルだもん。

きょう  
今日もいいこと  
ありそうだね。  
ふふふっ

わーい!  
おしゃべりしたいと  
思ってたんだ!

おしゃべりの内容はランダム。いっぱいお話しするよ!

### シナモンを横に寝かせてみよう

ノーマルモード時に  
シナモンを横に寝かせると、  
子守唄を歌ってくれて…  
そのまま寝ちゃうよ!

いっつでも  
涙の日は一  
そばにいるよー  
ずーっと一ね…

おーやすーみ  
大好きだーよー



# ランダムで相槌! 会話してるみたい

## ②おへんじモード



### シナモンに話しかけてみよう

話しかけるとシナモンが気ままにお返事してくれます。



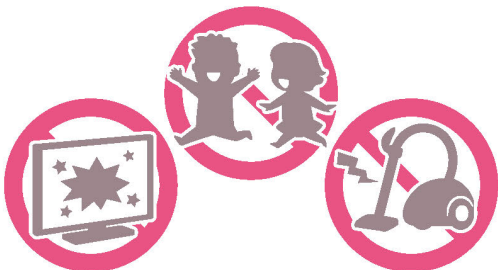
こんなかんじでお返事してくるよ! まるで会話をしているみたいなの!



### 話しかけるときのコツ

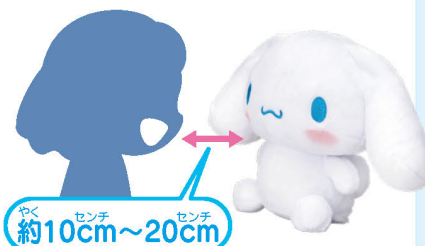
…静かなところではっきりと

しずかなところで話しかけてね



まわりでいろんな音がすると聞き取れないの。

20cmくらいそばで話しかけてね



近すぎたり、遠すぎたりすると聞き取るのが難しいんだ。

平らな場所に置いて触らずに



さわるとうまくお返事できない時があるの。

# シナモンのテーマソングを<sup>うた</sup>歌う!



## ③うたうんだもんモード

うたうんだもん  
モード!

「<sup>うた</sup>キミのこと、だいたいすきだもん☆」を歌うよ

シナモンのテーマソングを<sup>げんき</sup>元気に<sup>うた</sup>歌ってくれるよ!

ぼくはシナモン うさぎじゃないもん  
おとこのこのこいぬだもん



あまいの かおいいの  
だいすきだもん