



©2024 石森プロ・テレビ朝日・ADK EM・東映



# DX ライダゴチゾウセット 新種発見! ver.05

あそ かの  
の遊び方

## セット内容

グルキャンゴチゾウEX…1 チョコダンゴチゾウ 抹茶味…1 ふわマロゴチゾウ レモン味…1

### 各部名称

#### グルキャンゴチゾウEX



【変形前】

※梱包状態は  
変形前状態です。

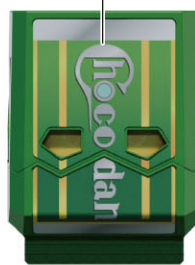


【変形後】

#### チョコダンゴチゾウ 抹茶味

【正面】

フタパーツ



【変形前】

※梱包状態は  
変形前状態です。



【変形後】

#### ふわマロゴチゾウ レモン味

【正面】



【変形前】

※梱包状態は  
変形前状態です。



【変形後】

## 警告 (けいこく)

保護者の方へ 必ずお読みください。

●小部品があります。誤飲・窒息の危険がありますので、3才未満のお子様には絶対に与えないでください。

## 注意 (ちゅうい)

●可動部の隙間には指などを入れしないでください。はさまれてケガをする恐れがあります。



くちにいれない

＜使用上の注意＞●プラスチック梱包材は開封後、すぐに捨ててください。●本商品には塗装部分がありますので、保管の際には他のもの(樹脂製品や家具、ソファ)と接触しないようにしてください。色が移る場合があります。●可動部分・取付部分を無理な方向に強く引っ張ったり、曲げたりしないでください。

# ライダーゴチゾウの遊び方

## グルキャンゴチゾウEX / ふわマロゴチゾウ レモン味の場合

※グルキャンゴチゾウEXを例に説明します。

変形ボタンを押します。

→フタパーツが開き、変形します。

グルキャンゴチゾウEX

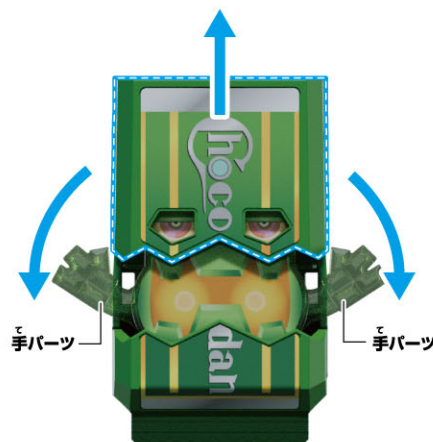
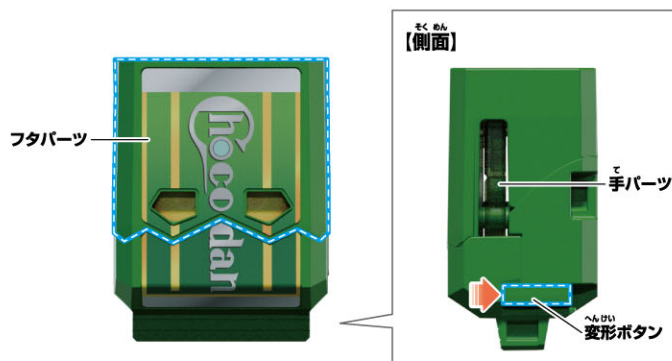


※元に戻す場合、  
開いたフタパーツを  
手で戻します。

## チョコダンゴチゾウ 抹茶味の場合

変形ボタンを押します。

→フタパーツが開き、変形します。



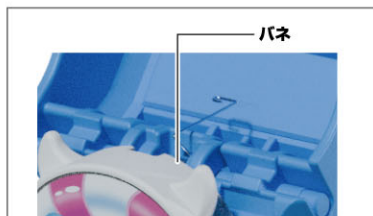
※元に戻す場合、  
開いたフタパーツを  
手で押し込みます。

## フタパーツが<sup>ひら</sup>開き<sup>す</sup>過ぎてしまった場合…

### グルキャンゴチゾウEX / ふわマロゴチゾウ <sup>あじ</sup>レモン<sup>ば</sup>味の場合

※グルキャンゴチゾウEXを例に説明します。

フタパーツが<sup>が</sup>画像<sup>の</sup>ように  
<sup>ひら</sup>開き<sup>す</sup>過ぎてしまった場合は、  
カチッと音が鳴るまで押し込んで  
と閉じてください。



※バネには<sup>さわ</sup>触らないでください。



●<sup>す</sup>図のようになります。

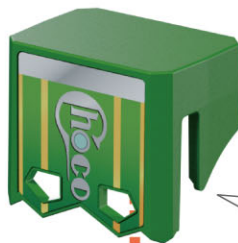
## フタパーツが<sup>はず</sup>外れてしまった場合…

### チョコダンゴチゾウ <sup>まっ</sup>抹茶<sup>あじ</sup>味の場合

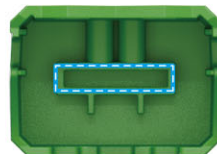
**1** <sup>ほん</sup>本体<sup>た</sup>上部<sup>い</sup>パーツ<sup>ぶ</sup>を  
押し込みます。



**2** カチッと音が鳴るまでフタパーツの  
<sup>うち</sup>内側<sup>がわ</sup>を<sup>ほん</sup>本体<sup>たい</sup>に押し込んでください。



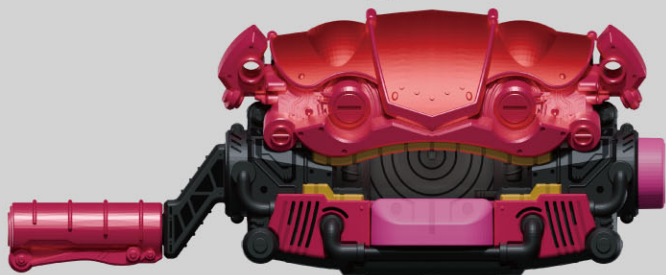
うちがわ  
【内側】



●<sup>す</sup>図のようになります。

べつ う デラックス へん しん へん しん あそ  
別売りのDX変身ベルトガヴでゴチゾウの変身遊び!

へん しん  
変身ベルトガヴ

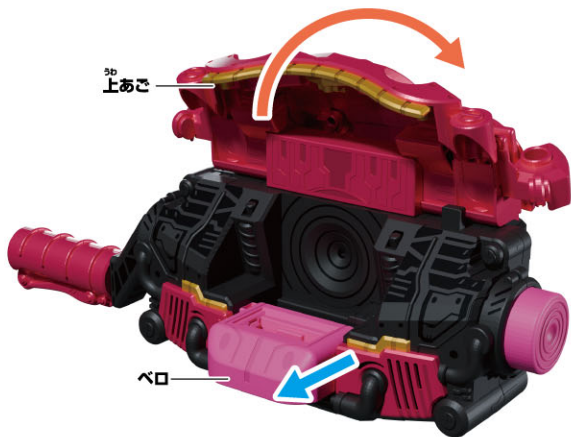


- ※変身ベルトガヴが完成した状態から始めます。
- ※説明の図ではベルトを省略しています。
- ※別売りのDX変身ベルトガヴの取説もご覧ください。

へん しん あそ  
変身遊び

※グルキャンゴチゾウEXを例に説明します。

**1** 上あごを開きます。  
→ペロが前に出て「上あご開き音」が鳴ります。



**2** 変形前のグルキャンゴチゾウEXをペロにセットします。  
→LEDが発光して「キャンディ音」が鳴ります。



※この状態でボタンを押すと「変身エラー音」が鳴ります。

※ゴチゾウは上から真っすぐにセットしてください。  
斜めから入れたり逆さまに入れたりしないようにしてください。



※ゴチゾウがベルトで読み取れない、読み取りにくい場合は、ベルトのゴチゾウセット部分の電子パーツ、またはゴチゾウ本体の接触部が汚れている可能性があります。一度アルコールタイプのウェットティッシュまたは手指用の消毒用アルコールを布等に塗布したもので力を入れずに拭き取ってください。

※ウェットティッシュ、布は濡らしすぎないように固く絞ってください。

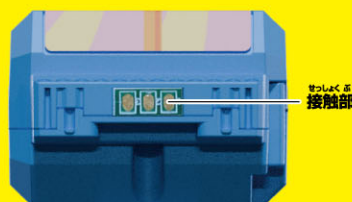
※電子パーツ、ゴチゾウの接触部付近以外は拭き取らないでください。塗装等が剥がれる可能性があります。

※細い棒や工具などでベルトのゴチゾウセット部分の電子パーツに力を加えないでください。破損する可能性があります。

【別角度】



【底面】



3

上あごを閉じます。

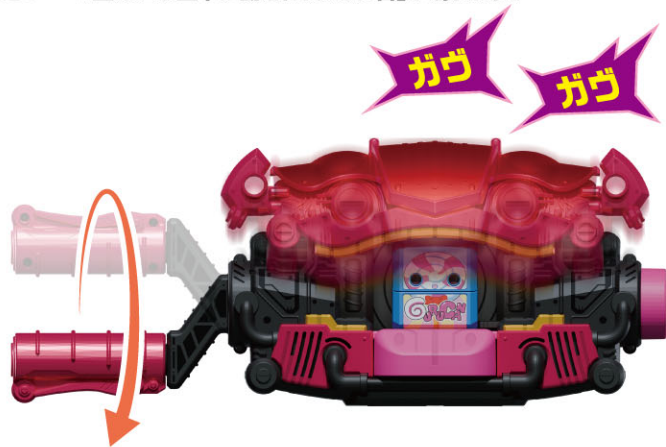
→「上あご閉じ音」が鳴り、LEDが発光して  
「EATキャンディ音」と「変身待機音」が鳴ります。



4

ハンドルを回します。

→上あごが上下に動き「ガウガウ音」が鳴ります。



5

ボタンを押します。

→上あごが開き、ペロが前に出て、グルキャンゴチソウEXの  
フタパーツが開き、変形し、LEDが発光、「変身音」が鳴ります。

※ペロは①の状態より前に出る範囲が狭いです。



【別角度】



※再度変身遊びをする場合、

P7「ライダーゴチソウの取り外し方」の  
手順でライダーゴチソウを取り外し、  
変身遊び①から始めてください。

### 変身音リスト

セットしたゴチソウ	変身音
グルキャンゴチソウEX	グルキャン ペロペロ
チョコダンゴチソウ 抹茶味	チョコダン パキパキ
ふわマロゴチソウ レモン味	ふわマロ ふわふわ～

ひつ さつ わざ あそ  
必殺技遊び

へんしん あそ あと おこな  
※変身遊びの後に行います。 ※グルキャンゴチゾウEXを例に説明します。 れい せつ めい

- 1** ハンドルを回します。  
→上あごが閉じた後、  
上あごが上下に動き「必殺技待機音」と  
「ガヴガヴ音」が鳴ります。



- 2** ボタンを押します。  
→上あごが開き、ペロが前に出て、  
LEDが発光、「必殺技音」が鳴ります。



ひつ さつ わざ あそ  
必殺技音リスト

セットしたゴチゾウ	ひつ さつ わざ あそ 必殺技音
グルキャンゴチゾウEX	グルキャン フィニッシュ
チョコダンゴチゾウ 抹茶味	チョコダン フィニッシュ
ふわマロゴチゾウ レモン味	ふわマロ フィニッシュ

# ライダーゴチゾウの取り外し方

※グルキャンゴチゾウEXを例に説明します。

1

上あごを手で開きます。

→ペロが前に出て、「上あご開き音」が鳴ります。



2

ライダーゴチゾウを手で引き抜きます。

→「ライダーゴチゾウ取り外し音」が鳴ります。

