

オーラチェンジャー MEMORIAL EDITION の遊び方

セット内容



オーラスプレッター…1



オーラギャザー…1



ベルト…2

※WEB取扱説明書内の画像はイメージです。



注意

お買い上げのお客様へ 必ずお読みください。

●本商品の対象年齢は15才以上です。対象年齢未満のお子様には絶対に与えないでください。●小さな部品、電池がありますので、小さなお子様が誤って飲み込まないように注意してください。窒息などの危険があります。●耳の近くで使用してはいけません。誤って使用すると、聴覚を損なう恐れがあります。●ぶつけたり、ふりまわすなど乱暴な遊びをしないでください。●可動部分には指などを入れないでください。はさまれてケガをする恐れがあります。●LEDの光の点滅を見続けしないでください。気分が悪くなったりする恐れがあります。●本商品には電子部品を使用しておりますので、ペースメーカーをご使用の方はご注意ください。《電池を誤使用すると発熱・破裂・液漏れの恐れがあります。下記に注意してください》●万一、ボタン電池を飲み込んだとき、ボタン電池から漏れた液が目に入ったときは、すぐに医師に相談してください。漏れた液が皮膚や服に付いたときは水で洗ってください。●ボタン電池は飲み込むと危険です。お子様の手の届かない所に保管してください。●古い電池と新しい電池、いろいろな種類の電池をまぜて使わないでください。●＋（プラス）と－（マイナス）を正しくセットしてください。●ショートさせたり充電、分解、加熱、火の中に入れたりしないでください。●廃棄するときは、自治体の廃棄物処理の指示に従ってください。

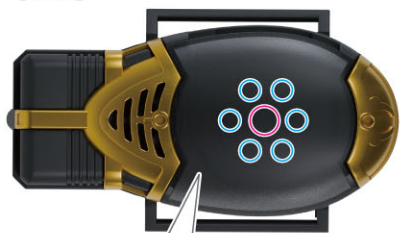
〈使用上の注意〉

●本商品は精密な電子部品で構成されています。落としたり、水にぬらしたり、汚したり、分解したりしないでください。また、高温・低温になる所での使用、保管はさけてください。●プラスチック梱包材は開封後にはすぐに捨ててください。●本商品を樹脂製のソファやシート、タイルなどの上に置かないでください。長時間接触していると色移る場合があります。●可動部分・取付部分を無理な方向に強く引っ張ったり、曲げたりしないでください。●発音の一部にイントネーションが違っていたり、商品の特性上聞き取りにくいものがありますが、ご了承ください。●セットされている電池はテスト用です。音声小さくなったら電池を交換してください。●本商品は精密に作られています。無理な力を加えたり、落としたりすると破損する恐れがあります。

各部名称

オーラプレッター

【正面】 ○…LED1 ○…LED2

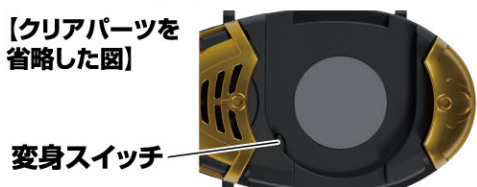


【側面】

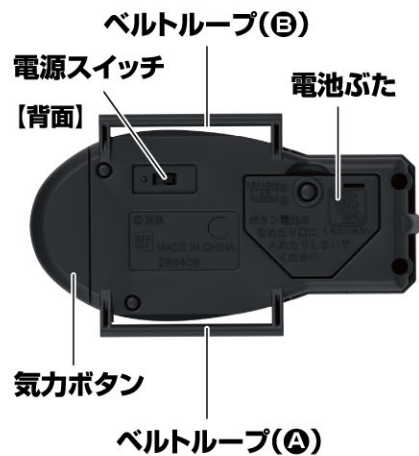


BGMボタン

【クリアパーツを省略した図】



変身スイッチ



オーラギャザー



ボタン電池の入れ方

※音が小さくなって聞き取りにくくなったり、音が止まるなどの誤動作をする場合や、LEDの発光が弱くなった場合は、すべて新しい電池に交換してください。

①電池ふたを取り外します。

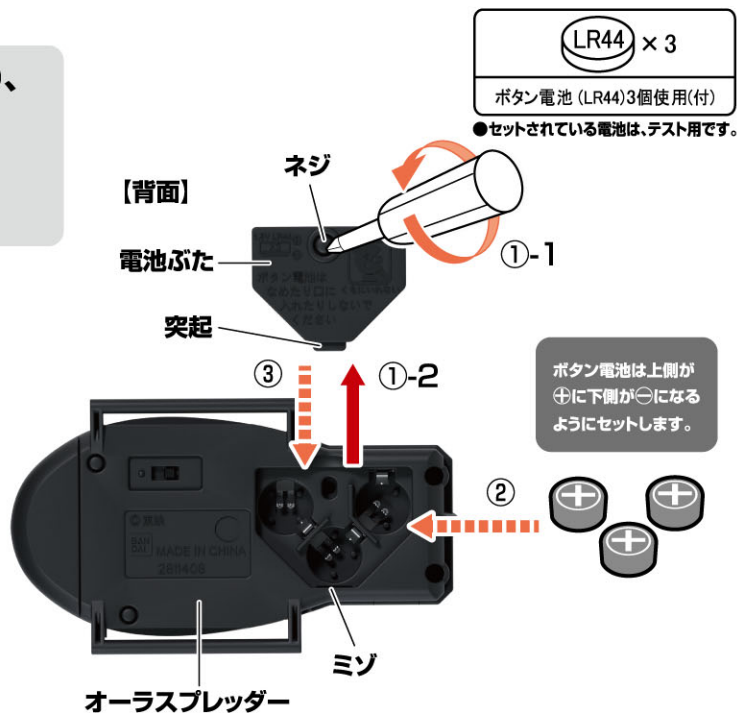
- ①-1 オーラスプレッダー背面の電池ふたのネジを⊕または、⊖ドライバーで矢印の方向に回し、
①-2 電池ふたを矢印の方向に取り外します。

②ボタン電池を入れます。

新しいボタン電池3個(LR44・別売り)を⊕⊖に注意してセットします。

③電池ふたを戻します。

電池ふたの突起と本体のミゾを合わせ、電池ふたのネジを①-1と逆方向に回して閉じます。



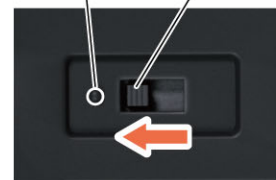
電源の入れ方

オーラスプレッダー背面の電源スイッチを○(ON)にします。
→LEDが白色に発光し、起動音が鳴ります。

【背面】



突起 電源スイッチ



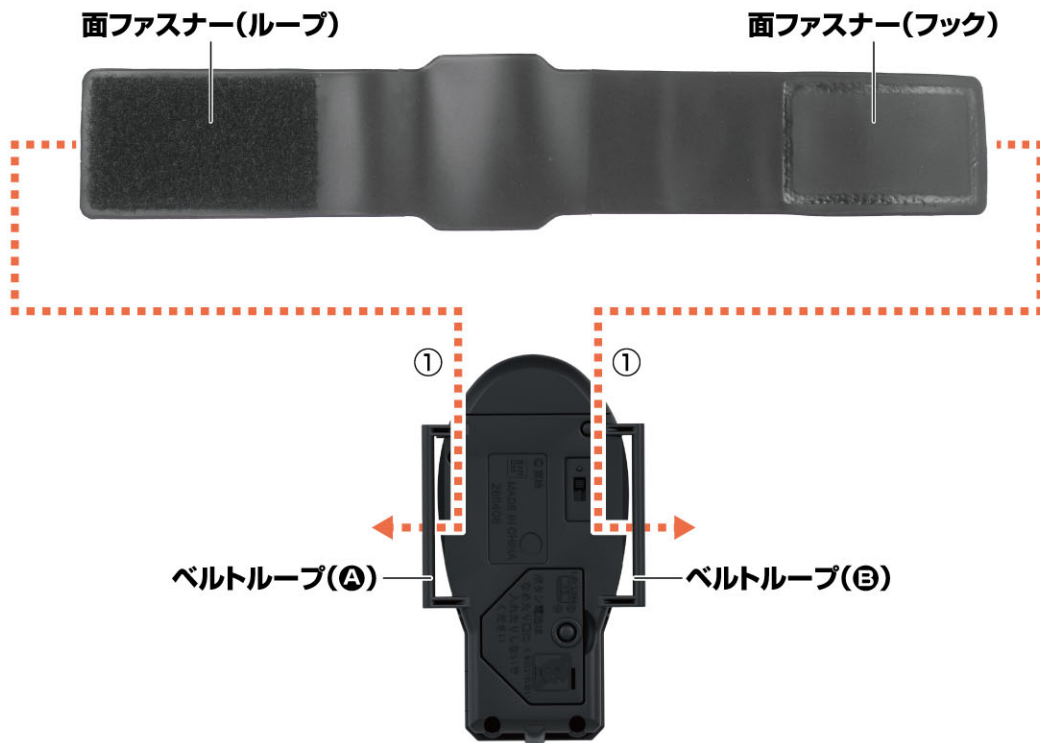
※遊び終わった後は、必ず電源スイッチを×(OFF)にします。

ベルトの通し方

※オーラスプレッダーを例に説明します。

※オーラギャザーを右腕に同様の手順で取り付けます。

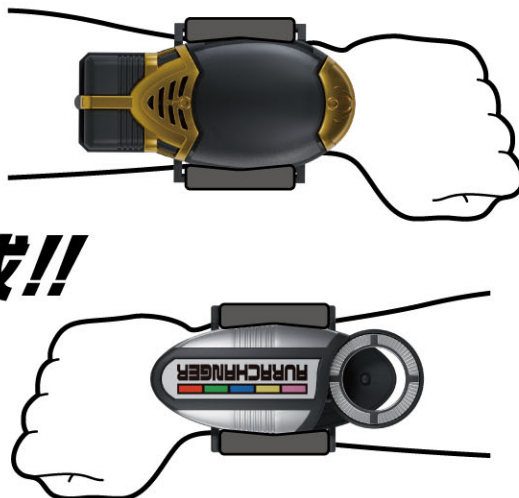
- ①オーラスプレッダーのベルトループ(A)にベルトの面ファスナー(ループ)側を、ベルトループ(B)にベルトの面ファスナー(フック)側を取り付けます。



- ②ベルトを左腕に巻き付けます。



完成!!



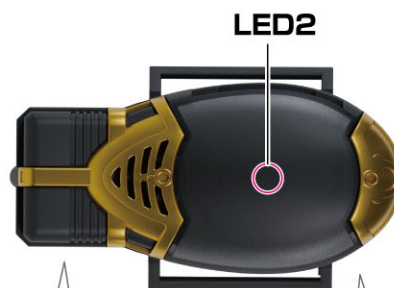


キャラクター選択

- ※起動直後は必ずキャラクター選択から始まります。
- ※キャラクター選択を行った後、各遊びを行います。

※キャラクターを選び直す場合は、電源を入れ直してください。

- ①BGMボタンを短押しします。
→BGMボタンを短押しするたびにLED2がキャラクターに対応する色に発光し、効果音が鳴り、表の順にキャラクターが選択されます。
- ②気力ボタンを長押しします。
→LED2がキャラクターに対応する色に発光し、気力満音音が鳴り、キャラクターが確定します。



順番	LED2発光色	キャラクター
起動時	赤色	リュウレンジャーモード
1	赤色	リュウレンジャーモード
2	緑色	シシレンジャーモード
3	青色	テンマレンジャーモード
4	黄色	キリンレンジャーモード
5	桃色	ハウオウレンジャーモード

※5の後は1に戻ります。



BGM遊び

※キャラクター選択後に行います。

- BGMボタンを短押しします。
→BGMボタンを短押しするたびに表の順にBGMが再生、停止を繰り返します。

順番	音声
1	五星戦隊ダイレンジャー(TVサイズ)
2	天に輝く五つ星!(M-23)
3	天に輝く五つ星!(M-232)
4	問答無用!(M-24)

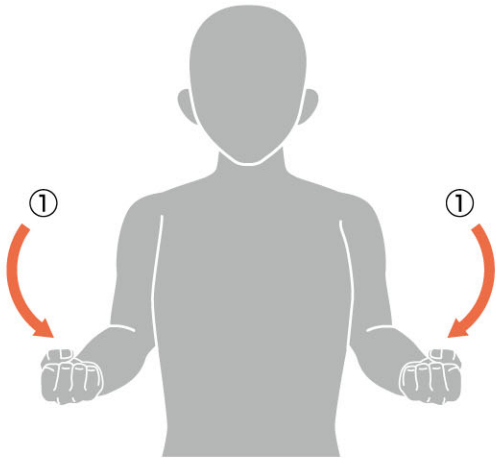
※4の後は1に戻ります。



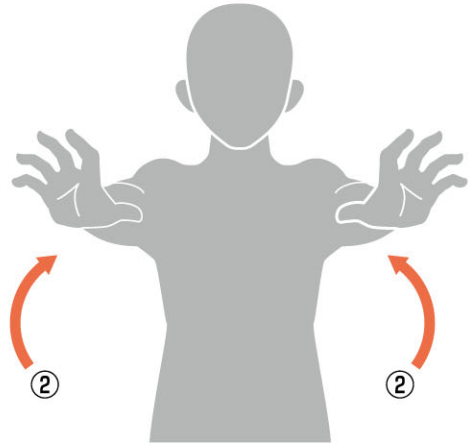
変身遊び

※左腕にオーラスプレッター、右腕にオーラギャザーを装着した状態で行います。
 ※各ブレスの装着方法はP.4をご参照ください。
 ※ダッシュ変身モード、天宝来来の玉での変身モード、打撃モードでは行えません。

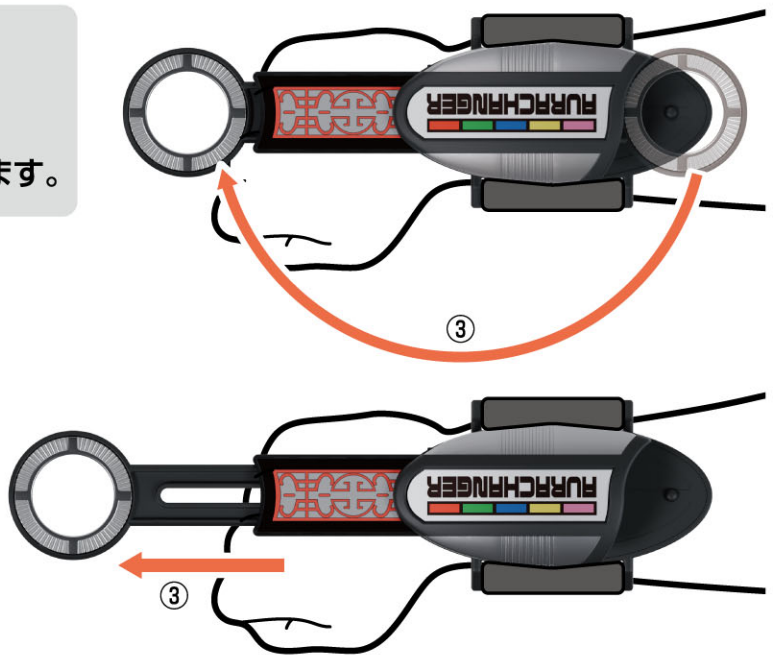
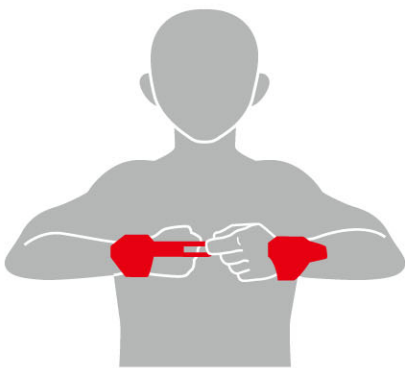
①図のように腕を素早く引きます。
 →腕振り音A、腕振り音B、オーラギャザーの
 取り出し音、腕振り音Cが続けて鳴ります。



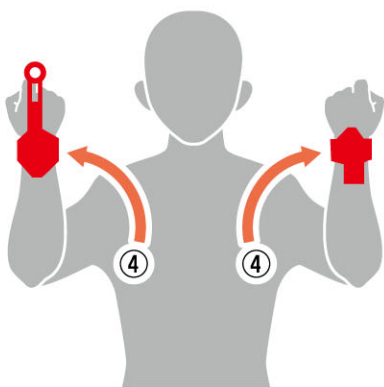
②腕振り音Bに合わせて、
 図のように腕を振ります。



③オーラギャザーの取り出し音に
 合わせて、図のように
 オーラギャザーの展開部を持って
 矢印の方向に展開した後、引き出します。



④腕振り音Cに合わせて、
 図のように腕を振ります。



⑤オーラギャザーを
 オーラスプレッターに差し込みます。
 →LED1と2が発光し、
 通常変身音が鳴ります。

※①～④を行わずに、⑤を行うことができます。



回数	変身音
1回目	通常変身音
2回目	簡易変身音

※2回目の後は、
 1回目に戻ります。

変身後遊び

※各変身遊び後に行います。

気力ボタンを長押しします。
→LED2が発光し、表の順に音声がかかります。

※5の後は2に戻ります。



リュウレンジャー	
順番	効果音
1	個別名乗りポーズ音 ※1話変身再現モード・BGM付き変身モードの時は 5人の名乗りポーズ音が一連で流れます。
2	個別必殺技音(天火星 稲妻炎上破)
3	気力ボンバー音
4	気伝獣の咆哮音(龍星王)
5	龍星王武人変化音(LED2が赤発光)

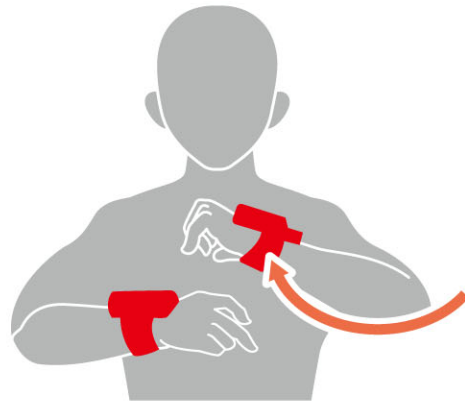
シシレンジャー	
順番	効果音
1	個別名乗りポーズ音 ※1話変身再現モード・BGM付き変身モードの時は 5人の名乗りポーズ音が一連で流れます。
2	個別必殺技音(天幻星 霧隠れ)
3	気力ボンバー音
4	気伝獣の咆哮音(星獅子)
5	龍星王武人変化音(LED2が赤発光)

テンマレンジャー	
順番	効果音
1	個別名乗りポーズ音 ※1話変身再現モード・BGM付き変身モードの時は 5人の名乗りポーズ音が一連で流れます。
2	個別必殺技音(天重星 重力逆転破)
3	気力ボンバー音
4	気伝獣の咆哮音(星天馬)
5	龍星王武人変化音(LED2が赤発光)

麒麟レンジャー	
順番	効果音
1	個別名乗りポーズ音 ※1話変身再現モード・BGM付き変身モードの時は 5人の名乗りポーズ音が一連で流れます。
2	個別必殺技音(天時星 時間返し)
3	気力ボンバー音
4	気伝獣の咆哮音(星麒麟)
5	龍星王武人変化音(LED2が赤発光)

ハウオウレンジャー	
順番	効果音
1	個別名乗りポーズ音 ※1話変身再現モード・BGM付き変身モードの時は 5人の名乗りポーズ音が一連で流れます。
2	個別必殺技音(天風星 一文字電巻)
3	気力ボンバー音
4	気伝獣の咆哮音(星鳳凰)
5	龍星王武人変化音(LED2が赤発光)

効果音遊び(5)の後に腕を素早く振ります。
→五星合体音(LED2が5色に発光)がかかります。



変身解除遊び

※各変身遊び後に行います。

BGMボタンを長押しします。
→変身解除音がかかり、
変身前状態になります。



特殊変身 / 打撃モード選択

※キャラクター選択後に行います。

気力ボタン、BGMボタンを同時押しします。
→同時押しするたびにLEDが対応する色に発光し、効果音が鳴り、表の順にモードが切り替わります。



順番	1	2	3
モード	ダッシュ変身モード	天宝来来の玉での変身モード	打撃モード
LED発光			

※3の後は1に戻ります。

特殊変身遊び

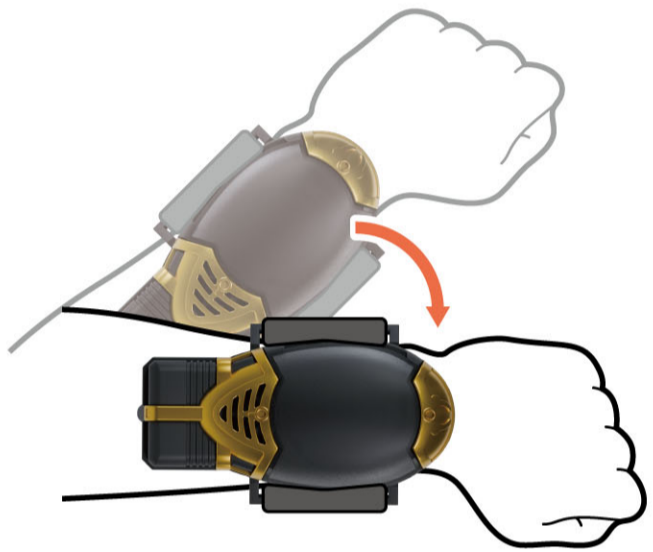
※変身遊び後は変身後状態になります。

ダッシュ変身モード

腕を素早く振ります。
→LED1の6灯が発光し、ダッシュ変身音が鳴ります。

天宝来来の玉での変身モード

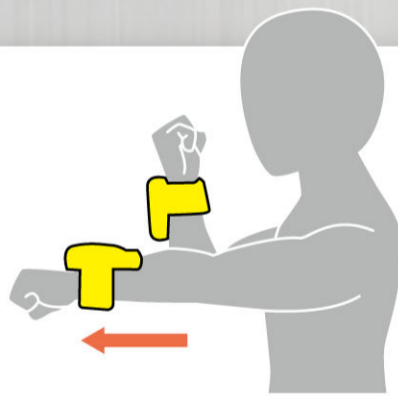
腕を素早く振ります。
→LED1の6灯が発光し、天宝来来の玉での変身音が鳴ります。



打撃遊び

※打撃モードで行います。

腕を素早く振ります。
→打撃音と共に選択したキャラクターに対応した色でLED2が発光します。

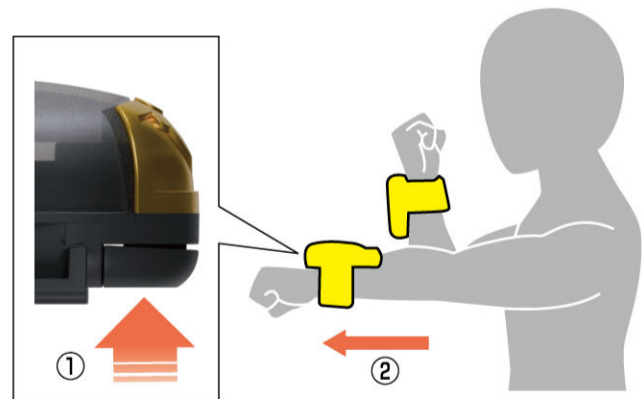


※打撃音は3音が順に繰り返し鳴ります。

必殺技発動

※リュウレンジャーモードの場合。

- ①気力ボタンを長押しします。
→LED2が赤で発光し、天火星秘技流星閃光開始音が鳴ります。
- ②腕を素早く振ります。
→LED2が赤で発光し、連続打撃音声が鳴り、その後に必殺攻撃音声が鳴ります。



※シレンジャー～
ホウオウレンジャーモードの場合。

気力ボタンを長押しします。
→選択したキャラクターに対応した色でLED2発光し、個別必殺技音(下記)が鳴ります。



シレンジャー
効果音
個別必殺技音(天幻星 霧隠れ)

テンマレンジャー
効果音
個別必殺技音(天重星 重力逆転破)

キリンレンジャー
効果音
個別必殺技音(天時星 時間返し)

ホウオウレンジャー
効果音
個別必殺技音(天風星 一文字竜巻)

※必殺技発動後はP.7の変身後遊びの状態になります。

BGM付き変身遊び

- ※左腕にオーラプレッダー、右腕にオーラギャザーを装着した状態で行います。
- ※各ブレスの装着方法はP.4をご参照ください。
- ※ダッシュ変身モード、天宝来来の玉での変身モード、打撃モードでは行えません。

モード選択

※キャラクター選択後に行います。

BGMボタンを長押しします。
→LEDが発光しBGMの冒頭が流れて
BGM付き変身モードになります。

※BGMは2種類あり、変身する度に交互に鳴ります。

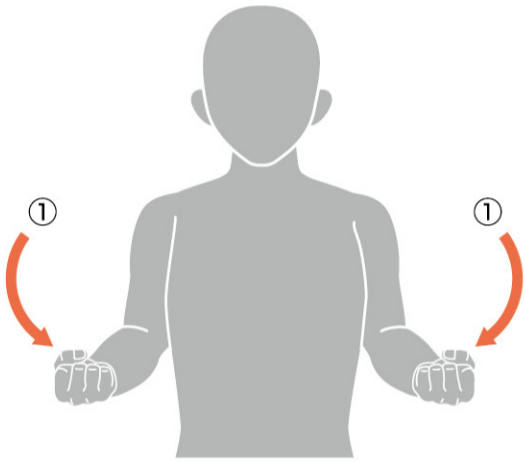


順番	LED発光色	モード
起動時		通常変身モード
1	LED2 5色	BGM付き変身モード
2	LED2 白色	通常変身モード

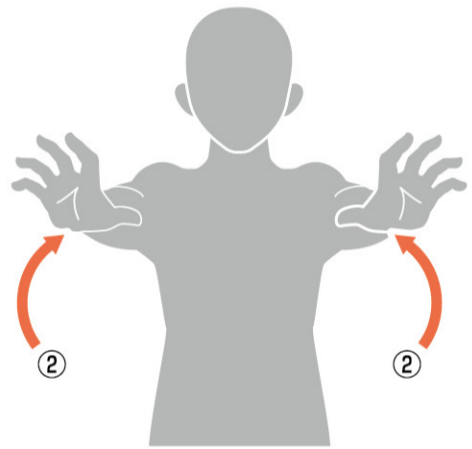
※2の後は1に戻ります。

変身遊び

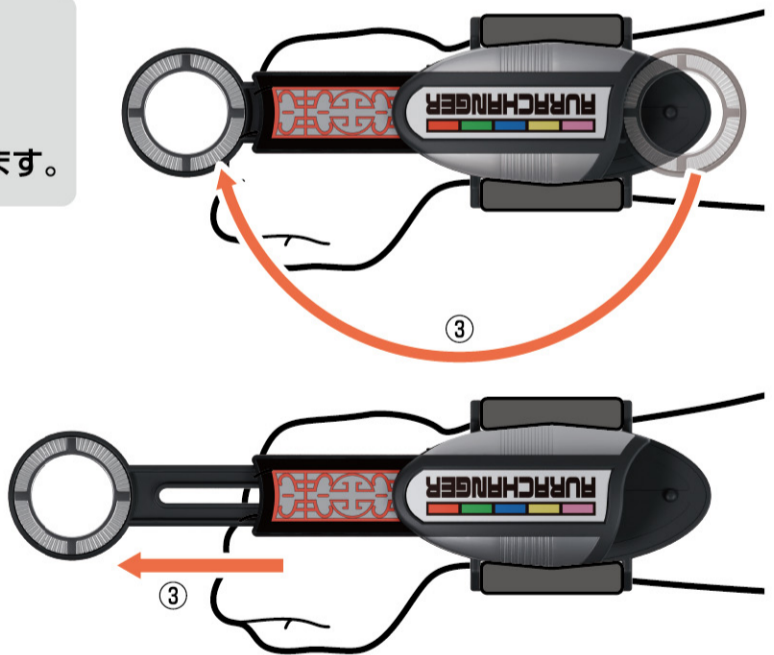
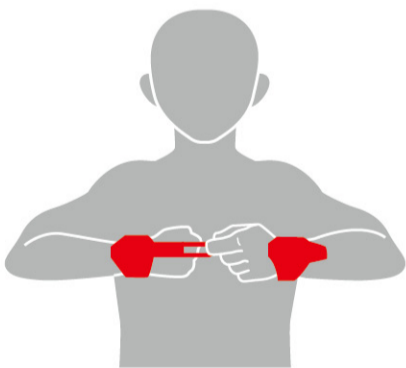
①図のように腕を素早く引きます。
→腕振り音A、腕振り音B、オーラギャザーの
取り出し音、腕振り音Cが続けて鳴ります。



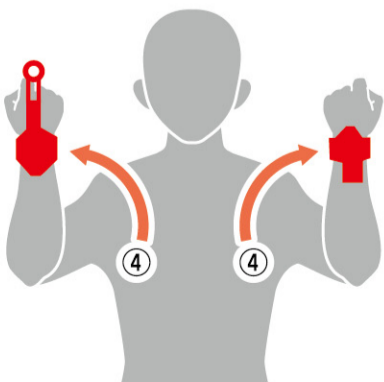
②腕振り音Bに合わせて、
図のように腕を振ります。



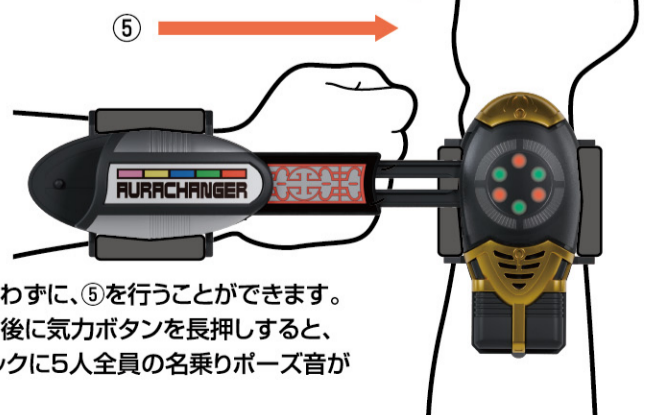
③オーラギャザーの取り出し音に
合わせて、図のように
オーラギャザーの展開部を持って
矢印の方向に展開した後、引き出します。



④腕振り音Cに合わせて、
図のように腕を振ります。



⑤オーラギャザーを
オーラプレッダーに差し込みます。
→通常変身と同じLED発光をし、
通常変身音が鳴ります。

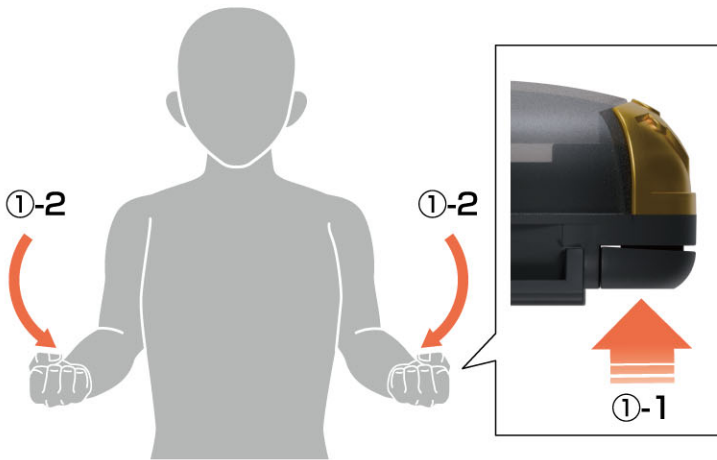


- ※①～④を行わずに、⑤を行うことができます。
- ※変身遊び直後に気力ボタンを長押しすると、BGMをバックに5人全員の名乗りポーズ音が鳴ります。
- ※BGMは2種類あり、変身する度に交互に鳴ります。

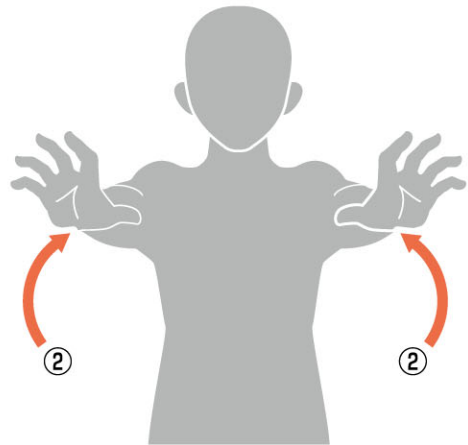
1話変身遊び

※左腕にオーラプレッター、右腕にオーラギャザーを装着した状態で行います。
 ※各ブレスの装着方法はP.4をご参照ください。
 ※ダッシュ変身モード、天宝来来の玉での変身モード、打撃モードでは行えません。

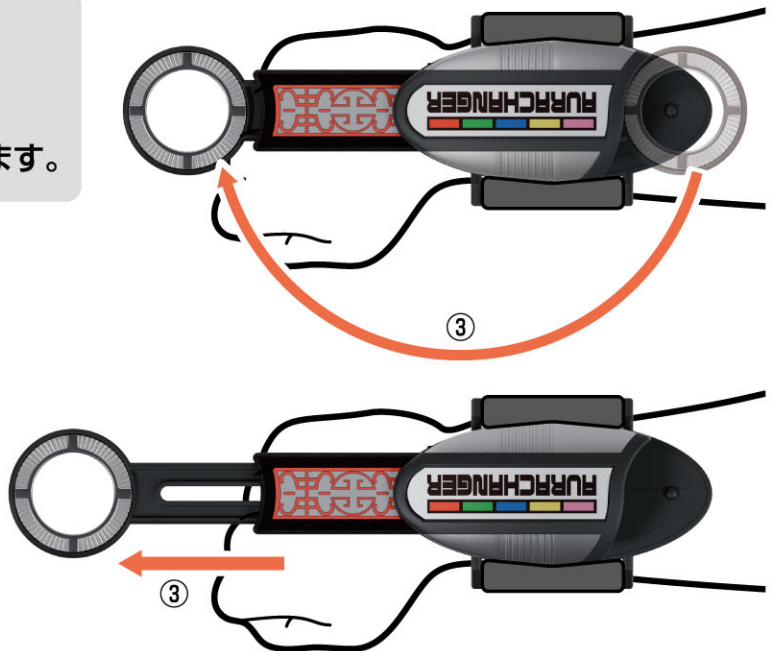
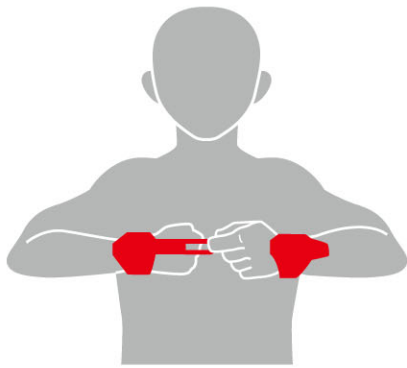
- ①-1 気力ボタンを長押しします。
 →腕を反転させる音が2回続けて鳴ります。
 ①-2 図のように腕を素早く引きまします。
 →腕振り音A、腕振り音B、オーラギャザーの取り出し音、腕振り音Cが続けて鳴ります。



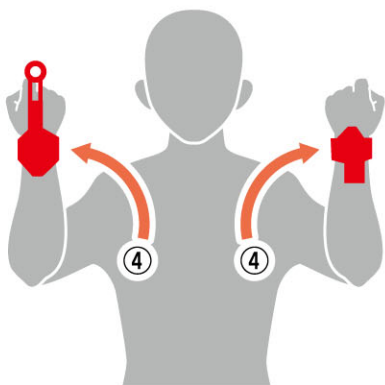
- ② 腕振り音Bに合わせて、図のように腕を振ります。



- ③ オーラギャザーの取り出し音に合わせて、図のようにオーラギャザーの展開部を持って矢印の方向に展開した後、引き出します。



- ④ 腕振り音Cに合わせて、図のように腕を振ります。



- ⑤ オーラギャザーをオーラプレッターに差し込みます。
 →LED1と2が発光し、通常変身音が鳴ります。



回数	変身音
1回目	通常変身音
2回目	簡易変身音

※2回目の後は、1回目に戻ります。