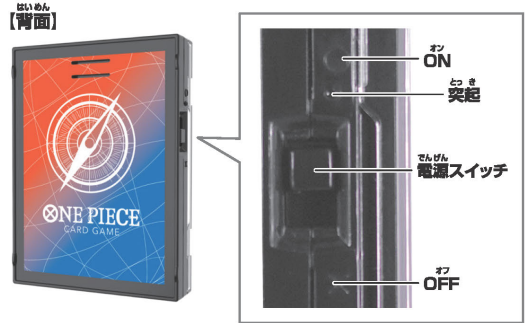
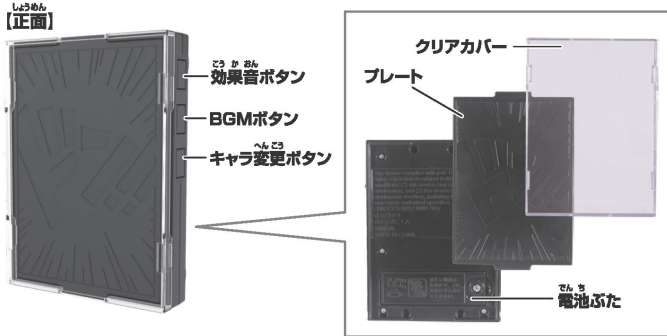


### セット内容

ONE PIECEカードゲーム サウンドローダー エース&サボエディション本体…1



特典カード  
「OP13-002  
ポートガス・D・エース」…1



特典カード  
「OP13-004 サボ」…1



### 警告 (けいこく)

保護者の方へ 必ずお読みください。

●小部品があります。誤飲・窒息の危険がありますので、3才未満のお子様には絶対に与えないでください。

### 注意 (ちゅうい)

●本商品には電子部品の一部に磁石を使用しております。ペースメーカーをご使用の方は、本商品を身体に近づけないようご注意ください。●ぶつかけたり、ふりまわすなど乱暴な遊びをしないでください。●可動部の隙間には指などを入れないでください。はさまれてケガをする恐れがあります。《電池を誤使用すると発熱・破裂・液漏れの恐れがあります。下記に注意してください》●万一、ボタン電池を飲み込んだとき、ボタン電池から漏れた液が目に入ったときは、すぐに医師に相談してください。漏れた液が皮膚や服に付いたときは水で洗ってください。●ボタン電池は飲み込むと危険です。お子様の手の届かない所に保管してください。●飲み込んだ場合は、すぐに医師に相談してください。●ボタン電池の交換は保護者の方が行ってください。●古い電池と新しい電池、いろいろな種類の電池を混ぜて使わないでください。●+（プラス）と-（マイナス）を正しくセットしてください。●ショートさせたり充電、分解、加熱、火の中に入れてはしないでください。●廃棄するときは、自治体の廃棄処理の指示に従ってください。



くちにいれない

### 使用上の注意

●本商品は精密な電子部品で構成されています。落としたり、水にぬらしたり、汚したり、分解したりしないでください。また、高温・低温になる所での使用、保管はさけてください。●プラスチック梱包材は開封後すぐに捨ててください。●本商品を樹脂製のソファやシート、タイルなどの上に置かないでください。長時間接触していると色が変わる場合があります。●可動部分・取付部分を無理な方向に強く引っ張ったり、曲げたりしないでください。●発音の一部にイントネーションが違っていたり、商品の特性上聞き取りにくいものがありますが、ご了承ください。●セットされている電池はテスト用です。音声が開きにくくなったら電池をご交換ください。

## ONE PIECEカードゲーム サウンドローダー

### エース&サボエディションのボタン電池の交換

※必ず保護者の方が行ってください。



●セットされている電池は、テスト用です。

※ボタンを押した際に同じ音が繰り返し鳴るなどの誤動作をする場合は、すべて新しい電池に交換してください。

①クリアカバーを外します。

②プレートを外します。



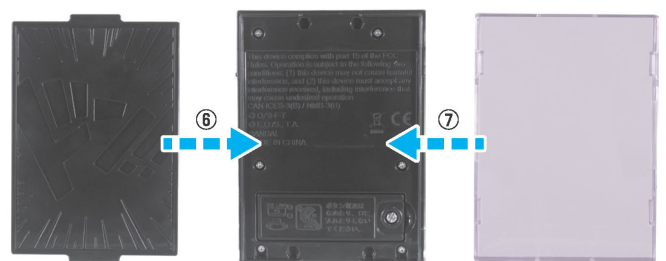
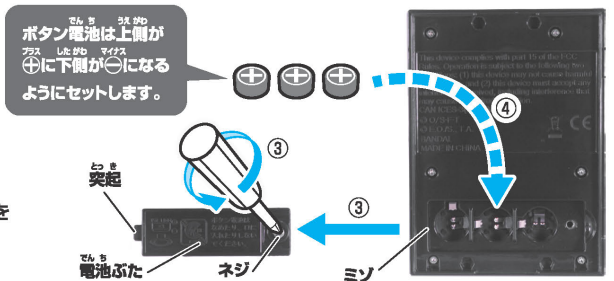
③電池ふたを取り外します。  
本体の電池ふたのネジを⊕または、マイナスドライバーで矢印の方向に回し、電池ふたを取り外します。

④電池を入れます。  
古いボタン電池を取り外して、新しいボタン電池3個(LR44・別売り)を⊕⊖に注意してセットします。

⑤電池ふたを戻します。  
電池ふたの突起と本体のミソを合わせ、電池ふたのネジを③と逆方向に回して閉じます。

⑥プレートを戻します。

⑦クリアカバーを戻します。



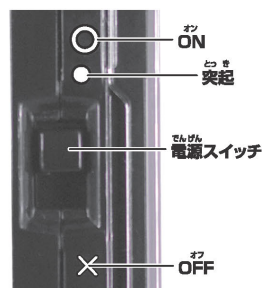
## でんげん い かつ 電源の入れ方

ほんたいそくめん でんげん  
本体側面の電源スイッチを○(ON)にします。

→セリフ「ONE PIECEカードゲーム  
サウンドローダー」が鳴ります。

あそ お あと かなら でんげん  
※遊び終わった後は、必ず電源スイッチを  
×(OFF)にしてください。

ひだりそくめん  
【左側面】



## カードのセット方法

※付属の特典カード「OP13-002 ポートガス・D・エース」を例に説明します。

①クリアカバーを外し、好きなカードを  
プレートの上にセットします。



特典カード「OP13-002  
ポートガス・D・エース」

②クリアカバーを取り付けます。



※カードはスリーブから外してください。 ※セットできるカードは1枚です。

## ONE PIECEカードゲーム サウンドローダー エース&サポエディションの遊び方



### 効果音ボタン

効果音ボタンを短押しまたは長押しします。

→ **キャラ変更ボタン** で選んだキャラクターをイメージした効果音が鳴ります。

→効果音はキャラクター毎に7種収録しており、  
短押しで効果音が切り替わります。(下記音声一覧をご参照ください。)

→音声再生中にもう一度ボタンを押すと、キャンセルされます。

### BGMボタン

※BGM再生中はスリープモードになりません。

BGMボタンを短押しします。

→キャラクター毎に勝利ボイスが鳴ります。

**エース** 「次に会うときは海賊の高みだ。来いよ、「高み」へ。」

**サポ** 「全員場外!俺の優勝だ!」

BGMボタンを2回連続で短押しすると、

→キャラクター毎に敗北ボイスが鳴ります。

**エース** 「おれは…もうどんな未来も受け入れる」

**サポ** 「まさか、世界のてっぺんに地獄があるとは」

BGMボタンを長押しすると、

→アニメONE PIECEのオープニング曲

BGM「『ウィーゴー!』TVサイズ」が流れます。

→楽曲再生中にボタンを長押しすると再生が止まります。

→楽曲再生中にボタンを短押しすると最初から流れます。

### スリープモード

※音声出力終了後、ボタン操作が無い  
状態で3秒経過すると、電池の消耗を  
おさ 抑えるスリープモードになります。

※スリープモードから起動する場合や、  
電源を入れた後にキャラ変更ボタンを  
押すと、最後に選択した  
キャラクター名が鳴ります。

※スリープモードからの復帰は、  
効果音ボタン/BGMボタン/  
キャラ変更ボタンのいずれでも  
復帰します。

※キャラ変更ボタンで復帰した場合は、  
最後に選択されたキャラクター名が  
鳴り、効果音ボタンで復帰した場合は、  
最後に選択されたキャラクターの  
短押しの効果音が鳴り、BGMボタンで  
復帰した場合は、BGMが鳴ります。

### キャラ変更ボタン

キャラ変更ボタンを短押しします。

→ボタンを押す毎に表の順番で  
キャラクターが切り替わり、  
キャラクター名が鳴ります。

### 音声一覧

エース		サポ	
順番	音声内容	順番	音声内容
1	火拳(ひけん)	1	電の鉤爪
2	陽炎(かげろう)	2	電の息吹
3	火銃(ひがん)	3	火炎“電王”
4	炎戒(えんかい)	4	王手飛車
5	火柱(ひばしら)	5	火拳
6	炎帝(えんてい)	6	陽炎
7	“力”に屈したら男に生まれた意味がねえだろ	7	おれはいいけど……!!“火炎”が許さねってよ!!

※ONE PIECEカードゲーム サウンドローダー エース&サポエディション本体は、公式・公認イベントでは使えません。

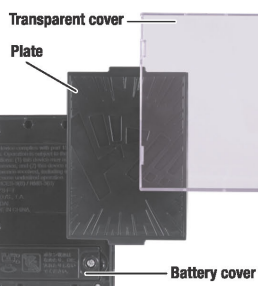
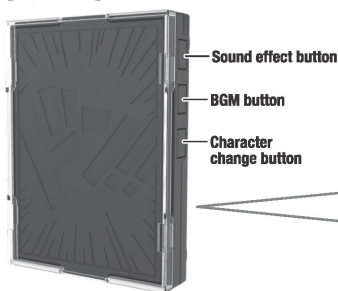
## How to Play

Ace&Sabo edition

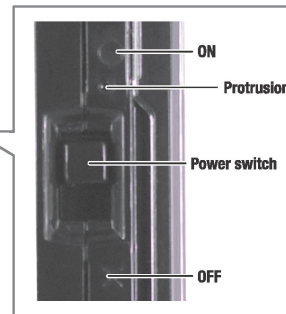
### SET CONTENT

ONE PIECE CARD GAME SOUND LOADER Ace&Sabo edition Main unit: 2

[FRONT SIDE]



[BACK SIDE]



Bonus card  
"OP13-002 Portgas D. Ace": 1



Bonus card  
"OP13-004 Sabo": 1



### ⚠ WARNING

To parents and guardians: be sure to read the following instructions.

●CHOKING HAZARD - small parts and spherical objects. Do not give to children under three years.

### ⚠ WARNING

●This product uses magnets for some electronic components. If you are using a pacemaker, keep this product away from your body. ●Do not bump or swing around this product. ●Do not insert fingers, etc. into the gaps between the movable parts, which may result in injury. <If the batteries are used incorrectly, they may overheat, rupture, or leak. Please be aware of the following.> ●If a button cell is swallowed or liquid leaked from it gets into your eyes, consult a physician immediately. If leaked liquid gets on your skin or clothes, wash with water. ●Button batteries are dangerous if swallowed. Keep out of reach of children. If swallowed, consult a physician immediately. ●Button batteries must be replaced by parents or guardians. ●Do not use old batteries, new batteries, or batteries of various types together. ●Ensure the batteries are inserted with the correct polarity. ●Do not short-circuit, charge, disassemble, heat, or put the battery into fire. ●When disposing of batteries, follow the instructions of your local government.

#### CAUTION WHEN USING

●This product is composed of precision electronic components. Do not drop, get wet, dirty, or disassemble the product. Also, avoid using or storing it in high or low temperatures. ●Dispose of the plastic packaging immediately after opening it. ●Do not place this product on plastic sofas, sheets, tiles, etc. If you leave the product on them for a long time, the color may stain surfaces. ●Do not pull or bend the moving or mounting parts in an unnatural direction. ●Some of the pronunciation may have incorrect intonation or be difficult to hear due to the characteristics of the product. ●The batteries included are for testing purposes only. Replace the batteries when the sound becomes difficult to hear.

### BUTTON BATTERY REPLACEMENT OF ONE PIECE CARD GAME SOUND LOADER Ace&Sabo edition

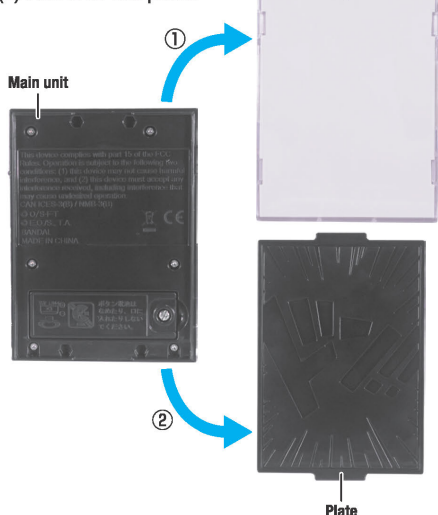
\* Button batteries must be replaced by a parent or a guardian.

\* If the button malfunctions when pressed (e.g. the same sound repeats), replace all the batteries with new ones.

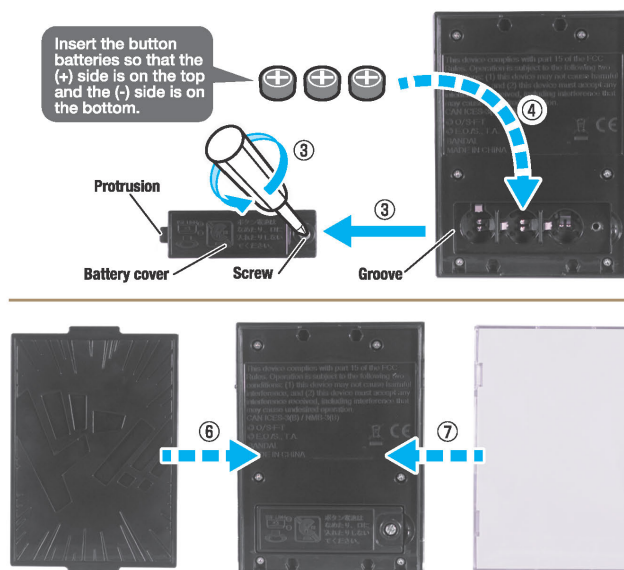
LR44 × 3  
Requires 3 LR44/A76 (1.5V)  
Button Batteries

●Included batteries are for demonstration purposes only.

- (1) Remove the transparent cover.
- (2) Remove the plate.



- (3) Remove the battery cover. Use a Phillips or flat-head screwdriver to turn the screw on the battery cover of the main unit in the direction of the arrow and remove the cover.
- (4) Insert batteries. Remove old button batteries and insert three new ones (LR44; please purchase them yourself), taking care of the polarity.
- (5) Close the battery cover again. Align the protrusion on the battery cover with the groove on the main unit, and close the cover by turning the screw in the opposite direction to (3).
- (6) Attach the plate again.
- (7) Attach the transparent cover again.

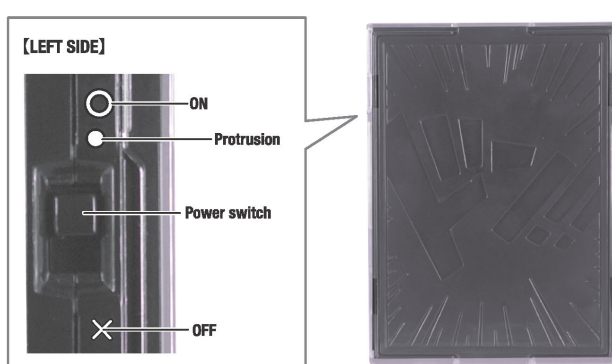


## HOW TO TURN ON POWER

Turn the power switch on the side of the main unit to ○ (ON).

➔ The voice "ONE PIECE CARD GAME SOUND LOADER Ace&Sabo edition" will be played back.

\*After finishing playing, be sure to turn the power switch to × (OFF).



## HOW TO SET CARDS

\*Example using the attached bonus card "OP13-002 Portgas D. Ace"

(1) Remove the transparent cover and set your favorite card on the plate.



(2) Attach the transparent cover.



\*Remove the card from the sleeve. \*Only one card can be set.

## HOW TO PLAY ONE PIECE CARD GAME SOUND LOADER Ace&Sabo edition

### SOUND EFFECT BUTTON

Short-press or long-press the sound effect button.

- ➔ The sound effect that is based on the character you selected using the "Change Character" button will be played back.
- ➔ There are seven sound effects for each character. Short-pressing the button will change the sound effect (see the Sound List below).
- ➔ If you press the button again while the sound is playing back, it will be canceled.

### BGM BUTTON

\*The device will not enter sleep mode while BGM is playing back.

Short-press the BGM button.

- ➔ A victory voice will be played for each character.

**Ace** "Tsugi ni au toki wa kaizoku no takami da. Koi yo, 'takami' e."

**Sabo** "Zen'in jōgai! Ore no yūshō da!"

When short-pressing the BGM button twice

- ➔ A defeat voice will be played for each character.

**Ace** "Ore wa... mō donna mirai mo ukeireru"

**Sabo** "Masaka, sekai no teppen ni jigoku ga aru to wa"

- ➔ Long-press button to stop playback while the song is playing.
- ➔ Short-press button to start from the beginning while the song is playing.

### CHARACTER CHANGE BUTTON

When long-pressing the BGM button.

- ➔ The opening theme song for the anime ONE PIECE "We Go!" (TV anime version) will be played.
- ➔ Long-press the button to stop playback while the song is playing.
- ➔ Short-press the button while the song is playing to restart the track from the beginning.

### SLEEP MODE

\*After the voice is played back, if no button is operated for 3 seconds, the device will enter sleep mode to reduce power consumption.

\*When returning from sleep mode or pressing the character change button after turning on the power, the name of the last selected character will be played back.

\*You can return from sleep mode by pressing either the sound effect button, the BGM button or the character change button.

\*When returning from sleep mode by pressing the character change button, the name of the last selected character will be played back; when returning by pressing the sound effect button, the sound effect of the last selected character (short press ver.) will be played back; when returning by pressing the BGM button, BGM will be played back.

## SOUND LIST

Ace		Sabo	
ORDER	SOUND CONTENT	ORDER	SOUND CONTENT
1	Hiken	1	Ryu no kagizume
2	Kagerou	2	Ryu no ibuki
3	Higan	3	Kaen "ryuuou"
4	Enkai	4	Ote bisha
5	Hibashira	5	Hiken
6	Entei	6	Kagerou
7	"Chikara" ni kusshita ra otoko ni umareta imi ga nē darou	7	Ore wa ii kedo.....!! "Ace" ga yurusanē tte yo!!

\* The main unit of ONE PIECE CARD GAME SOUND LOADER Ace&Sabo edition cannot be used at official or authorized events.