

# ずっと×2なかよしケータイ

＝サンリオキャラクターズ＝

## 取り扱い説明書

© 2026 SANRIO CO., LTD. TOKYO, JAPAN

### セット内容

ずっと×2なかよしケータイ サンリオキャラクターズ本体…1

### ラインナップ (全3種)



ハローキティ  
HELLO KITTY

シナモロール  
CINNAMOROLL

クロミ  
KUROMI

※セット内容以外は含まれません。

### 警告 (けいこく)

保護者の方へ 必ずお読みください。

●小部品があります。誤飲・窒息の危険がありますので、3才未満のお子様には絶対に与えないでください。

### 注意 (ちゅうい)

●取扱説明書(本書)を必ずお読みください。●単4乾電池(別売り)、電池ぶた、ねじなどの誤飲事故(特に3才未満のお子様)に注意してください。●本商品にはスピーカーを使用しておりますので、ペースメーカーをご使用の方はご注意ください。●可動部の隙間には指などを入れなさい。はさまれてケガをする恐れがあります。《電池を誤使用すると発熱・破裂・液漏れの恐れがあります。下記に注意してください》●二次電池(充電式電池)は、絶対に使用しないでください。●古い電池と新しい電池、いろいろな種類の電池を混ぜて使わないでください。●+- (プラスマイナス)を正しくセットしてください。●遊んだ後は必ずスイッチを切り電池をはずしてください。電池を入れたままにしておくと、液漏れの恐れがあり危険です。●ショートさせたり充電、分解、加熱、火の中に入れてたりしないでください。●万一、電池から漏れた液が目に入ったときはすぐに大量の水で洗い、医師に相談してください。皮膚や服に付いた時は水で洗ってください。●廃棄するときは、自治体の廃棄物処理の指示に従ってください。●電池の交換は保護者の方が行ってください。



《使用上の注意》●本商品は精密な電子部品で構成されています。落としたり、水にぬらしたり、汚したり、分解したりしないでください。また、高温・低温になる所での使用、保管はさけてください。●プラスチックは梱包材ですので開封後はすぐに捨ててください。●本商品を樹脂製のソファやシート、タイルなどの上に置かないでください。長時間接触していると色がる場合があります。●可動部分・取付部分を無理な方向に強く引っ張ったり、曲げたりしないでください。●発音の一部にイントネーションが違っていたり、商品の特性上聞き取りにくいものがありますが、ご了承ください。

〈お問い合わせ先〉バンダイお客様相談センター  
<https://www.bandai.co.jp/support/top>  
 ナビダイヤル 0570-041-101  
 受付10時～16時(土日祝日、当社指定休業日を除く)

〈商品送付先〉バンダイ 栃木配送センター  
 〒321-0298  
 栃木県下都賀郡壬生町おもちゃのまち4-2-20  
 電話番号はお客様相談センター共通

※画像はイメージです。  
 ※商品と画像とは、多少異なりますので、ご了承ください。

# もくじ

## 1.遊ぶ前の準備 ..... 3

- ・各部の説明 ..... 3
- ・画面のつけ方 ..... 3
- ・リセットについて ..... 3
- ・電池の入れかた ..... 4
- ・初期設定 ..... 4

## 2.遊びのながれ ..... 5

## 3.待ち受け画面 ..... 5

## 4.メインメニュー ..... 6

## 5.おせわ ..... 7

- ・なでる ..... 7
- ・ごはん ..... 7
- ・おそうじ ..... 8
- ・おふろ ..... 8

## 6.でんわ ..... 9

## 7.メール ..... 10

- ・メールを送る ..... 10
- ・メールを見る ..... 10

## 8.連絡帳 ..... 11

## 9.アンテナ ..... 11

## 10.ゲームセンター ..... 12

- ・おさんぽゲーム ..... 12
- ・えあわせゲーム ..... 12
- ・デコレーションゲーム ..... 13
- ・キャッチゲーム ..... 13

## 11.おでかけ ..... 14

- ・おみせ ..... 14
  - 「ごはん」を買う ..... 14
  - 「おきがえ」を買う ..... 15
  - 「おへや」を買う ..... 15
  - 「まちょうけ」を買う ..... 15
- ・こうえん ..... 15
- ・サンリオピューロランド ..... 16
  - レストラン ..... 16
  - おみやげ屋さん ..... 16
  - キャラクターボートライド ..... 16
  - パレード ..... 16

## 12.お気にいり ..... 17

- ・まちょうけ ..... 17
- ・おきがえ ..... 17
- ・アイテム ..... 17
- ・おへや ..... 17
  - 購入した「まちょうけ」に変更する ..... 17
  - 購入した「おきがえ」を着せる ..... 18
  - 購入した「アイテム」を使う ..... 19
  - 購入した「おへや」に変更する ..... 19

## 13.おひっこし ..... 20

## 14.設定 ..... 21

- ・ひにち ..... 21
- ・じかん ..... 21
- ・あかるさ ..... 21
- ・おんりょう ..... 21
- ・たんじょうび ..... 21
- ・オールリセット ..... 21

# 1. 遊ぶ前の準備

※HELLO KITTY を例に説明します。  
※遊びの内容は3種とも共通です。

## 各部の説明



## 画面のつけ方

ハートボタンを2秒以上長押しすると、画面がつくよ。

※画面がついた状態で、ハートボタンを約3秒間長押しすると、スリープにはいるよ。

## リセットについて

電池を入れ直したときは、細い棒などでリセットボタンを軽くおしてね。

※リセットボタンを押しても、保存されたデータは消えません。

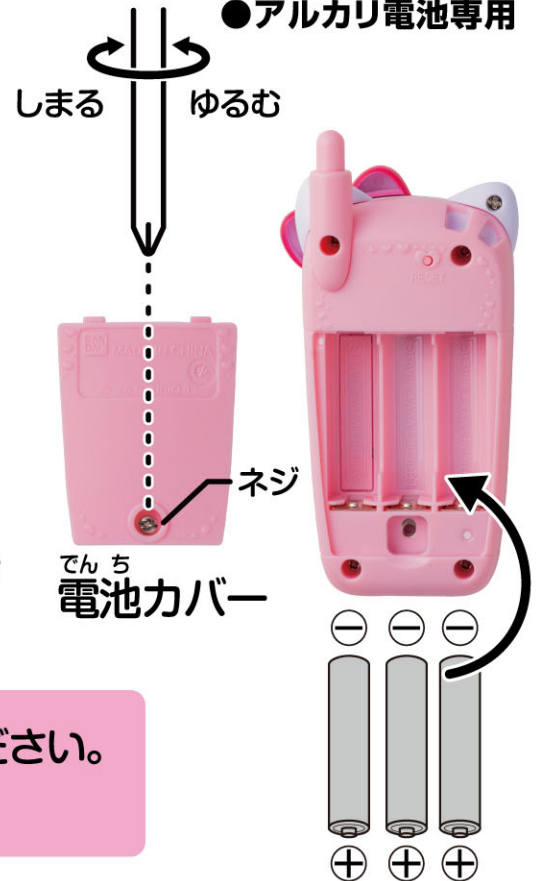
# 遊ぶ前の準備

単4 ×3  
単4乾電池3本使用(別売り)

●アルカリ電池専用

## 電池の入れかた

- 1 本体裏側の電池カバーを開けてね。  
(プラスドライバーでネジをゆるめてね)
- 2 単4乾電池(別売り)を3本セットするよ。  
「プラス(+)」 「マイナス(-)」をよく確認して正しくセットしてね。
- 3 電池カバーを元に戻して、しっかりネジをしめてね。



- 電池は新品のアルカリ乾電池をご使用ください。
- 電池交換は保護者の方が行ってください。

## 初期設定

「あなたの誕生日」「きょうの日付」「いまの時間」「お世話するキャラクター」を  
設定できるよ。



あなたの誕生日



きょうの日付



いまの時間



お世話をするキャラクター

選択ボタンを押すと、数字が進むよ。長押しすると、早送りするよ。ハートボタンを押すと次の入力に進むよ。キャンセルボタンを押すと、一つ前の入力に戻るよ。  
各設定入力後に、選択ボタンで「O」を選んでハートボタンを押すと設定が完了するよ。

## 2. 遊びのながれ

「ずっとなかよしケータイ サンリオキャラクターズ」は、ゲームセンターでGETしたコインを使っているんなキャラクターをお世話するゲームだよ。コインでアイテムを買うことができるよ。

### ① ゲームセンターでコインをGETしよう！

「10. ゲームセンター」で成功するとコインがGETできるよ。  
たくさん遊んでコインをGETしよう！

### ② お世話に必要なものを買おう！

「11. おでかけ」の「おみせ」で「ごはん」や「おきがえ」を買うことができるよ。

### ③ いろんなキャラクターをお世話をしよう！

「13. おひっこし」でお世話するキャラクターを変えることができるよ。

### ④ キャラクターに「でんわ」や「メール」をしよう！

「6. でんわ」「7. メール」「8. 連絡帳」でお世話するキャラクターや友達になったキャラクターにでんわやメールができるよ。

## 3. 待ち受け画面

初期設定が終わると「待ち受け画面」が表示されるよ。  
ハートボタンを押すと、「4. メインメニュー」に進むよ！



## 4. メインメニュー

メニューアイコン



メインメニュー画面で選択ボタンを押すとメニューアイコンを選択できます。遊びたいモードを選んで、ハートボタンを押してね。



お世話

(⇒5.お世話…P.7~8)

キャラクターにお世話ができたり、「ご機嫌度」と「所持コイン」を見ることができるよ。



でんわ

(⇒6.でんわ…P.9)

お世話をしているキャラクターに電話をかけるよ。



メール

(⇒7.メール…P.10)

お世話をしているキャラクターにメールを送ったり、キャラクターから届いたメールを見ることができるよ。



連絡帳

(⇒8.連絡帳…P.11)

お友達になったキャラクターが、登録されるよ。お友達になったキャラクターに、電話やメールができるよ。



アンテナ

(⇒9.アンテナ…P.11)

お世話をしているキャラクターのご機嫌度で変化するよ。



ゲームセンター

(⇒10.ゲームセンター…P.12~13)

4つのミニゲームで遊べるよ。ゲーム成功でコインをGETしよう！



おでかけ

(⇒11.おでかけ…P.14~16)

「サンリオピューロランド」「おみせ」「こうえん」へ遊びに行こう！



お気に入り

(⇒12.お気に入り…P.17~19)

「まちうけ」や「おきがえ」「おみやげ」「リフォーム」など集めたものを見ることができるよ。



おひっこし

(⇒13.おひっこし…P.20)

おひっこしをして、お世話するキャラクターを変更できるよ。



設定

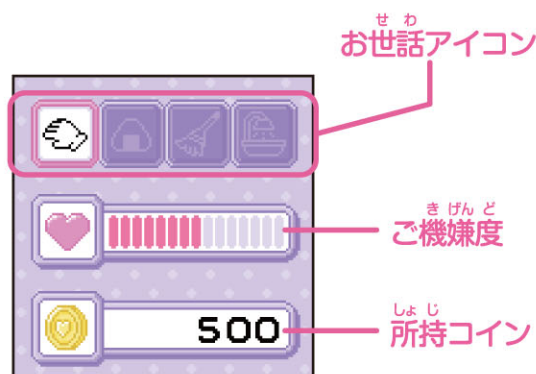
(⇒14.設定…P.21)

「あなたの誕生日」「きょうの日付」「いまの時間」の変更ができるよ。音量や明るさの調節などもできるよ。



## 5. お世話

「<sup>きげんど</sup>ご機嫌度」と「<sup>しよじ</sup>所持コイン」を<sup>かくにん</sup>確認したり、  
 キャラクターにお<sup>せわ</sup>世話をすることができるよ。  
<sup>せんたく</sup>選択ボタンでお<sup>せわ</sup>世話アイコンを<sup>えら</sup>選んで、  
 ハートボタンを<sup>お</sup>押してお<sup>せわ</sup>世話をしよう。



### なでる

キャラクターをなでなでするよ。キャラクターが<sup>まんぞく</sup>満足するまでハートボタンでなでなでして、<sup>きげんど</sup>ご機嫌度をアップさせよう。



### ごはん

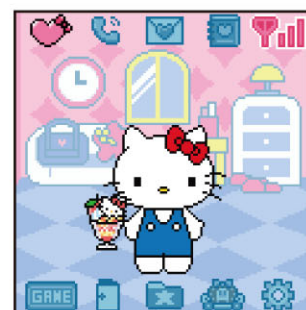
キャラクターに<sup>たものもの</sup>食べ物や飲み物をあげよう。<sup>きげんど</sup>ご機嫌度がアップするよ。



あげたいものを<sup>せんたく</sup>選択ボタンで<sup>えら</sup>選んで、  
 ハートボタンで<sup>けつてい</sup>決定しよう。



<sup>せんたく</sup>選択ボタンで「O」を<sup>えら</sup>選んで、ハートボタンで<sup>けつてい</sup>決定しよう。



<sup>きげんど</sup>ご機嫌度がアップ！

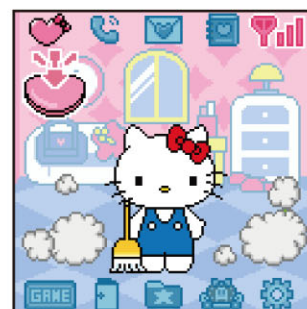


## 5. おせわ



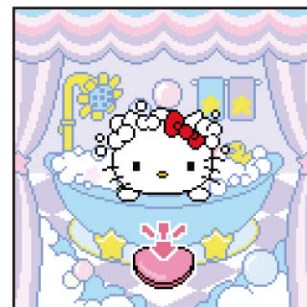
### おそうじ

1日1回はキャラクターのお部屋のお掃除をしよう。  
お掃除をしないとホコリがたまっちゃうよ。  
ハートボタンを連打してキレイにしてね。



### お風呂

1日1回はキャラクターをお風呂に入れてあげよう。  
汚れたらキャラクターをお風呂に入れてあげよう。  
ハートボタンを連打して洗ってあげてね。



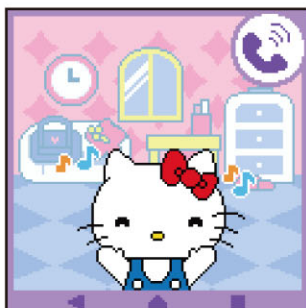


## 6. でんわ

お世話せわをしているキャラクターに電話でんわをかけることができるよ! 電話でんわをかけた時間帯じかんたいや、その時のキャラクターの「ご機嫌度きげんど」によってアニメが変化へんかするよ。いろいろな時間じかんに電話でんわをかけてみてね!



発信中画面はっしんちゆうがめんが表示ひょうじされて、キャラクターに電話でんわをかけるよ。



キャラクターが電話でんわに出るよ!



電話でんわが終わると電話終了画面でんわしゅうりょうがめんが表示ひょうじされるよ。

圏外画面けんがいがめんが表示ひょうじされたときは、電話でんわがかけれないよ。P.11「9. アンテナ」を確認かくにんしてね!



圏外画面

### キャラクターから電話でんわがくることもあるよ!

着信画面ちゃくしんがめんが表示ひょうじされたらハートボタンを押そう!  
キャラクターからの電話でんわにでられるよ。

あなたの誕生日たんじょうびにはお祝い電話いわでんわが・・・!?

あなたの誕生日たんじょうびには、スペシャルなお祝い電話いわでんわがくるよ!

※2月29日生まれの場合、うるう年ではない年の誕生日は2月28日にお祝いしてくれるよ。



お部屋へやに友達ともだちが遊びあそびにやってくることも・・・!?



キャラクターのお世話せわをして1日以上経過する度に友達ともだちから電話でんわがくるよ! 電話でんわに出ると友達ともだちがお家いえに遊びあそびにやってきます。  
遊びあそびにきた友達ともだちはキャラクターと一緒に部屋へやですごします。



## 7. メール

お世話<sup>せわ</sup>をしているキャラクターにメール<sup>おく</sup>を送ったり、  
キャラクターから届<sup>とど</sup>いたメール<sup>み</sup>を見ることができるよ！

### メールを送る



絵文字<sup>えもじ</sup>選択<sup>せんたく</sup>  
エリア

選択<sup>せんたく</sup>ボタンで絵文字<sup>えもじ</sup>を選<sup>えら</sup>  
んでハートボタン<sup>お</sup>を押すと、  
入力<sup>にゅうりょく</sup>できるよ。



絵文字<sup>えもじ</sup>入力<sup>にゅうりょく</sup>  
エリア

3文字<sup>もじにゅうりょく</sup>入力したら送<sup>そうしん</sup>信できるよ。  
ハートボタン<sup>お</sup>を押そう。



キャラクターに  
メール<sup>そうしん</sup>を送<sup>お</sup>信したよ！

圏外<sup>けんがい</sup>画面<sup>がめん</sup>が表示<sup>ひょうじ</sup>されたときは、  
メール<sup>おく</sup>が送<sup>お</sup>れないよ。P.11  
「9. アンテナ<sup>かくにん</sup>」を確認<sup>かくにん</sup>してね！



圏外<sup>けんがい</sup>画面<sup>がめん</sup>

### メールを見る



通知<sup>つうち</sup>マーク

通知<sup>つうち</sup>ポップ

メール<sup>とど</sup>が届<sup>とど</sup>くと通知<sup>つうち</sup>ポップ<sup>ひょうじ</sup>が表示<sup>ひょうじ</sup>されて、  
「メール」アイコン<sup>つうち</sup>に通知<sup>つうち</sup>マーク<sup>ひょうじ</sup>がつくよ！



「メール」アイコン<sup>せんたく</sup>を選<sup>えら</sup>んで、ハートボタン<sup>お</sup>を押すと届<sup>とど</sup>  
いたメール<sup>み</sup>が見<sup>み</sup>られるよ。

### プレゼントがもらえることもあるよ！

キャラクターの絵文字<sup>えもじ</sup>のメール<sup>おく</sup>を送<sup>お</sup>るとプレゼントがもら  
えることがあるよ！あなたのお誕生日<sup>たんじょうび</sup>にメール<sup>おく</sup>を送<sup>お</sup>ると、  
スペシャルなプレゼント<sup>おく</sup>がもらえるかも！？



届<sup>とど</sup>いたメール<sup>み</sup>を見<sup>み</sup>ないまま、他<sup>ほか</sup>のキャラクターへメール<sup>おく</sup>をすると  
前<sup>まえ</sup>のメール<sup>み</sup>が見<sup>み</sup>られなくなるよ。届<sup>とど</sup>いたメール<sup>おく</sup>はすぐにチェック<sup>とど</sup>してね！



## 8. 連絡帳

「11. おでかけ」の「こうえん」などで出会って登録されたキャラクターを確認できるよ。登録されたキャラクターに電話をかけたり、メールを送ることもできるよ。



選択ボタンを押すとキャラクターを切り替えることができるよ。



でんわ ————— メール

ハートボタンを押すと、「でんわ」と「メール」の選択が表示されるので、選択ボタンで選んでハートボタンを押そう。



電話を選択

キャラクターに電話をかけるよ。

メールを選択

キャラクターにメールを送るよ。  
(P.10「7. メール」のメールを送るを参照。)



## 9. アンテナ

お世話をしているキャラクターの「ご機嫌度」によってアンテナの電波が変化するよ。  
電波が0だと電話やメールができないよ！



電波：0  
(圏外)



電波：1



電波：2



電波：3

電話をかけたりメールを送るときはチェックしよう！

こんなときは、アンテナの電波が0かも・・・！？

キャラクターに電話をかけたり、メールを送ろうとしたときに「圏外画面」が表示されたときはアンテナを確認しよう！

電波が0のときは、P.7「5. お世話」でお世話をしてご機嫌度をアップさせよう。  
アンテナの電波が増えて電話やメールができるようになるよ！



圏外画面

# 10. ゲームセンター

ゲームをクリアするとコインがGETできるよ！  
 選択ボタンでゲームを選んでハートボタンを押して遊ぼう！



## おさんぽゲーム

障害物をジャンプでよけながら制限時間内にゴールをめざそう！

使うボタン



ジャンプ

ハートに乗ると一定時間無敵になれるよ。



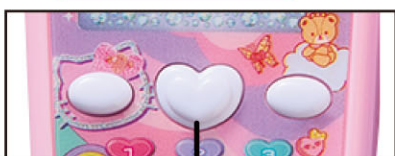
- 障害物は3種類
- あな (穴)
  - いわ (岩)
  - サボテン (サボテン)



## えあわせゲーム

ハートボタンを押して3つのリールを止めて、絵を1列そろえよう。

使うボタン



と止める



絵は、横・斜めのどれかがそろえばクリアだよ！





# 10. ゲームセンター



## デコレーションゲーム

はこ 運ばれてくるスイーツの上に  
うえ タイミングよくトッピングを  
のせよう！

つか 使うボタン



デコレーションする



なんい ど せんたく が めん  
<難易度選択画面>

なんい ど 難易度は かんたん ☆☆☆  
しゅるい 3種類 ふつう ☆☆☆  
むずかしい ☆☆☆

トッピング



のこり時間

タイミング



## キャッチゲーム

せんたく 選択ボタンでキャラクターを移動さ  
い どう せて、30秒以内にできるだけたく  
びょうい ない さんアイテムをキャッチしよう！

つか 使うボタン



い どう 移動



なんい ど せんたく が めん  
<難易度選択画面>

なんい ど 難易度は かんたん ☆☆☆  
しゅるい 3種類 ふつう ☆☆☆  
むずかしい ☆☆☆

アイテム

のこり時間



いわ 岩

キャッチした アイテムの数



# 11. おでかけ

お世話せわをしているキャラクターとおでかけしよう。

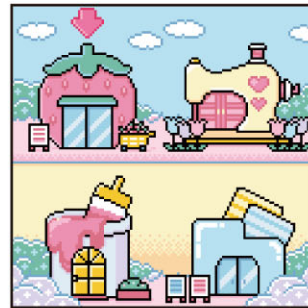
「ごはん」や「おきがえ」、「おへや」、「まちょうけ」が買える「おみせ」、キャラクターに出会える「こうえん」、レストランやパレードを楽しめる「サンリオピューロランド」におでかけできるよ。行きたい場所いを選択ボタンばしょで選んでハートボタンせんたくで決定えらしよう。



## おみせ

「6. ゲームセンター」でGETしたコインで「ごはん」や「おきがえ」、「おへや」、「まちょうけ」を買えるよ。

行きたいおみせいを選択ボタンせんたくで選んで、ハートボタンえらで決定けつていしよう。



所持コイン 1つの値段

買いたいものかを選択ボタンせんたくで選んで、ハートボタンえらで決定けつていしよう。



## 「ごはん」を買う

買いたい個数かを選択ボタンこうすうで選んで、ハートボタンせんたくを押してね。

「O」と「×」の選択せんたくが表示ひょうじされるので、「O」を選択ボタンせんたくで選んでハートボタンえらを押すと買えるよ。

所持コインから  
購入額を引いた額  
購入額





# 11. おでかけ



## おみせ



### 「おきがえ」を買う

ハートボタンを押すと、「O」と「×」の選択  
が表示されるので、「O」を選択ボタンで選ん  
でハートボタンを押すと買えるよ。



着せられる服は、キャラクターによって違うよ。



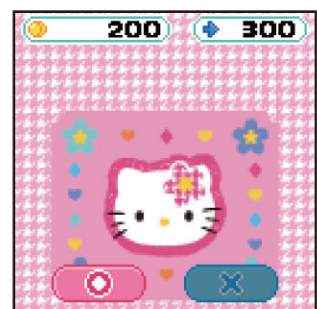
### 「おへや」を買う

ハートボタンを押すと、「O」と「×」の選択  
が表示されるので、「O」を選択ボタンで選ん  
でハートボタンを押すと買えるよ。



### 「まじうけ」を買う

ハートボタンを押すと、「O」と「×」の選択  
が表示されるので、「O」を選択ボタンで選ん  
でハートボタンを押すと買えるよ。



## こうえん

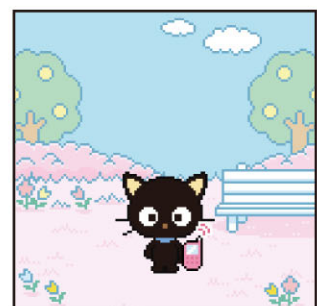
サンリオキャラクターに出会うことがあるよ。

遊びに行ってみよう！

初めて出会ったキャラクターは、連絡帳に登録されるよ。

(⇒P.11 「8. 連絡帳」)

※だれもいないこともあるよ。



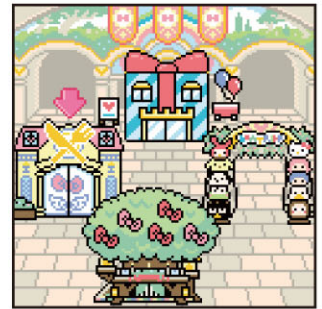


# 11. おでかけ



## サンリオピューロランド

キャラクターに<sup>あ</sup>会<sup>み</sup>ったり、レストランに行<sup>い</sup>ってご<sup>た</sup>はんを食べたり、パレードを見たり、<sup>たの</sup>楽しいことがたくさんできるよ。



### レストラン



ハートボタンを押すと、「○」と「×」の<sup>せんたく</sup>選択<sup>ひょうじ</sup>が表示されるので、「○」を<sup>せんたく</sup>選択<sup>えら</sup>ボタンで選んでハートボタンを押そう。<sup>ごう</sup>豪華<sup>か</sup>な料理<sup>りょうり</sup>が食<sup>た</sup>べられるよ！



### おみやげ屋さん



<sup>か</sup>買<sup>せんたく</sup>いたいものを選択<sup>えら</sup>ボタンで選んで、ハートボタンで<sup>けつてい</sup>決定しよう。<sup>か</sup>買<sup>つか</sup>ったアイテムは「12. おきにいり」から<sup>つか</sup>使うことができるよ。



### キャラクターボートライド



ボートに乗<sup>の</sup>ってキャラクターに<sup>あ</sup>会<sup>い</sup>に行くよ。お<sup>せ</sup>世話<sup>わ</sup>をしているキャラクターと<sup>しゃしんざつえい</sup>写真撮影しよう。



### パレード



いろん<sup>ばしょ</sup>な場所<sup>であ</sup>で出<sup>れんらくちよう</sup>会<sup>ら</sup>って連絡帳<sup>とうろく</sup>に<sup>とうじよう</sup>登録<sup>とうじよう</sup>したキャラクターがすべて<sup>とうじよう</sup>登<sup>とうじよう</sup>場<sup>とうじよう</sup>するよ。

<sup>たんじようび</sup>あなたの誕生日にはスペシャルなパレードに！？

<sup>たんじようび</sup>あなたの誕生日には、<sup>えんしゆつ</sup>スペシャルな演出<sup>い</sup>でお祝<sup>いわ</sup>いしてくれるよ！見<sup>み</sup>に行<sup>い</sup>ってみよう！



## 12. お気に入り

ご購入した「まちょうけ」「おきがえ」「アイテム」「おへや」の確認ができるよ。



### まちょうけ

これまでに買った「まちょうけ」を確認できて、待ち受け画面を変更することができるよ。



### おきがえ

これまでに買った「おきがえ」を確認できて、キャラクターに服を着せることができるよ。

※キャラクターによって着せられる服が変わります。



### アイテム

これまでに買った「アイテム」を確認できて、使うことができるよ。



### おへや

これまでに買った「おへや」を確認できて、模様替えをすることができるよ。



### 購入した「まちょうけ」に変更する

待ち受け画面のイラストを、「11. おでかけ」の「おみせ」で買った「まちょうけ」に変更できるよ。



変更したい「まちょうけ」を選択ボタンで選んで、ハートボタンを押してね。



選択ボタンで「O」を選んで、ハートボタンで決定すると待ち受け画面が変更できるよ。



## 12. お気に入りき



こうにゆう

### 購入した「おきがえ」を着せるき

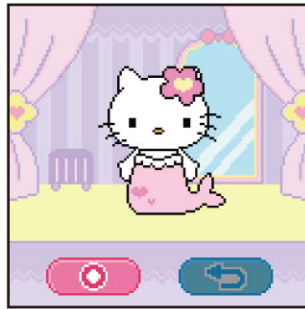
「11. おでかけ」の「おみせ」で買った服を着せてあげよう。

キャラクターによって着せられる服が変わるよ。

服を着たかわいいキャラクターたちの姿が見られて、ご機嫌度がアップするよ。



着せたい服き ふくを選択ボタンせんたくで選んで、ハートボタンえらで決定しよう。



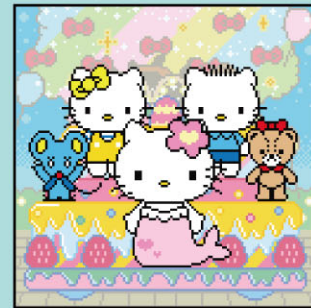
選択ボタンせんたくで「O」を選んで、ハートボタンえらで決定しよう。



ご機嫌度がアップ！きげん

### 「サンリオピューロランド」の「パレード」に行ってみよう！い

お世話せわをしているキャラクターが  
お着換えきかをした姿すがたでパレードに  
登場とろしやうするよ！



ふく

### 服をぬぎたいときは

着ている服き ふくをもう一度いちど選ぶとぬぐことができるよ。

選択ボタンせんたくで「O」を選んで、ハートボタンえらで決定しよう。





## 12. お気に入りき

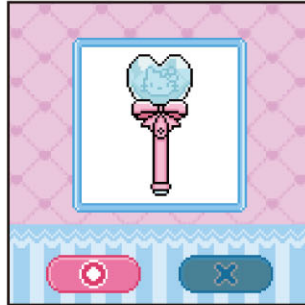


### 購入した「アイテム」を使うころにゅう

「11. おでかけ」の「サンリオピューロランド」で買ったアイテムつかを使ってみよう。キャラクター達たちのいろいろな様子ようすが見られて、ご機嫌度きげんどがアップするよ。



使つかいたいアイテムを選せん択ボタたくンで選えらんで、ハートボタおンを押してね。



選せん択ボタたくンで「O」を選えらんで、ハートボタおンで決け定しよう。



ご機嫌度きげんどがアップ!



### 購入した「おへや」に変更するころにゅう

背景のおへやを、「11. おでかけ」の「おみせ」で買ったおへやかに変更へんこうできるよ。



使つかいたいアイテムを選せん択ボタたくンで選えらんで、ハートボタおンを押してね。



選せん択ボタたくンで「O」を選えらんで、ハートボタおンで決け定するとおへやへんこうが変更できるよ。

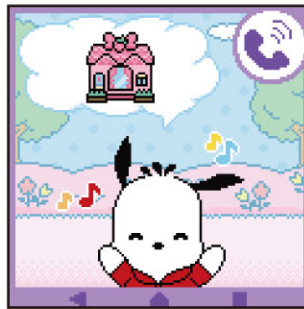


# 13. おひっこし

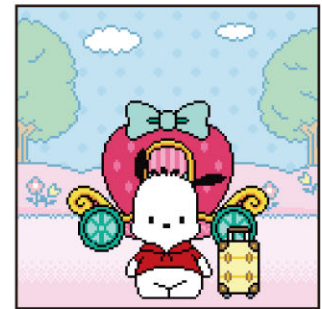
世話  
お世話をしたいキャラクターを<sup>へんこう</sup>変更することができるよ。



世話  
お世話をしたいキャラクターを<sup>せんたく</sup>選択ボタンで<sup>えら</sup>選んで、<sup>けっ</sup>ハートボタンで決定しよう。



キャラクターに<sup>でんわ</sup>電話をかけるよ！



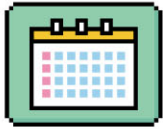
キャラクターがおひっこししてくるよ。

<sup>でんば</sup>電波が0だと「<sup>けんがい</sup>圏外<sup>がめん</sup>画面」が<sup>ひょうじ</sup>表示されて、<sup>でんわ</sup>電話をかけることができないよ！  
メインメニュー画面の「アンテナ」をチェックしよう。



# 14. 設定

このモードでは、日にち、時間、明るさ、音量、誕生日、今まで遊んだデータの消去ができるよ。設定したいアイコンを、選択ボタンで選んで、スタートボタンを押してね。キャンセルボタンでメインメニューに戻るよ。



## ひにち

「1. 遊ぶ前の準備 / 初期設定」と同じように、日付を設定できるよ。



## じかん

「1. 遊ぶ前の準備 / 初期設定」と同じように、時間を設定できるよ。



## あかるさ

明るさを設定できるよ。選択ボタンを押すごとに明るさが1上がるよ。明るさは、1～3の間で調節できるよ。



## おんりょう

音量を設定できるよ。選択ボタンを押すごとに音量が1上がるよ。音量は、1～3の間で調節できるよ。



## たんじょうび

「1. 遊ぶ前の準備 / 初期設定」と同じように、誕生日を設定できるよ。



## オールリセット

今まで遊んだデータを全て削除して、買ったときと同じ状態に戻すよ。一度消したデータは元に戻せないから、間違えて消さないように注意してね。

