

こう そうじょう つうじょうデラックスばん デラックス ひ かく ちゅうおう まわ
構造上、通常DX版の「DXライダーカプセムシリーズ」と比較して中央パーツが回りにくくなっています。

セット内容

ワUNDERカプセム(サウンドライダーカプセム)…1 グラビティカプセム(サウンドライダーカプセム)…1

各部名称

ワンダーカプセム
(サウンドライダーカプセム)



分解時本体パーツ



グラビティカプセム
(サウンドライダーカプセム)



警告 (けいこく)

保護者の方へ 必ずお読みください。

●小部品があります。誤飲・窒息の危険がありますので、3才未満のお子様には絶対に与えないでください。

注意 (ちゅうい)

- 回転部分に指や髪の毛や衣服などをはさまれないように注意してください。●本商品には電子部品を使用しておりますので、ペースメーカーをご使用の方はご注意ください。《電池を誤使用すると発熱・破裂・液漏れの恐れがあります。下記に注意してください》●万一、ボタン電池を飲み込んだとき、ボタン電池から漏れた液が目に入ったときは、すぐに医師に相談してください。漏れた液が皮膚や服に付いたときは水で洗ってください。
- ボタン電池は飲み込むと危険です。お子様の手の届かない所に保管してください。万一、飲み込んだ場合は、すぐに医師に相談してください。
- ボタン電池の交換は保護者の方が行ってください。●古い電池と新しい電池、いろいろな種類の電池を混ぜて使わないでください。●＋（プラスマイナス）を正しくセットしてください。●ショートさせたり充電、分解、加熱、火の中に入れたりしないでください。●廃棄するときは、自治体の廃棄物処理の指示に従ってください。●ボタン電池はなめたり、口に入れたりしないでください。



くちにいれない

〈使用上の注意〉●本商品は精密な電子部品で構成されています。落としたり、水にぬらしたり、汚したり、分解したりしないでください。また、高温・低温になる所での使用、保管はさけてください。●プラスチック梱包材は開封後にはすぐに捨ててください。●本商品を樹脂製のソファやシート、タイルなどの上に置かないでください。長時間接触していると色が移る場合があります。●可動部分・取付部分を無理な方向に強く引っ張ったり、曲げたりしないでください。●発音の一部にイントネーションが違っていたり、商品の特性上聞き取りにくいものがありますが、ご了承ください。●セットされている電池はテスト用です。音声小さくなったら電池を交換してください。●DXサウンドライダーカプセムは、DXゼットドライバー以外には取り付けられないでください。

ていめん ちゅうおう はす かた 底面パーツ、中央パーツの外し方

※ワンダーカプセムを例に説明します。

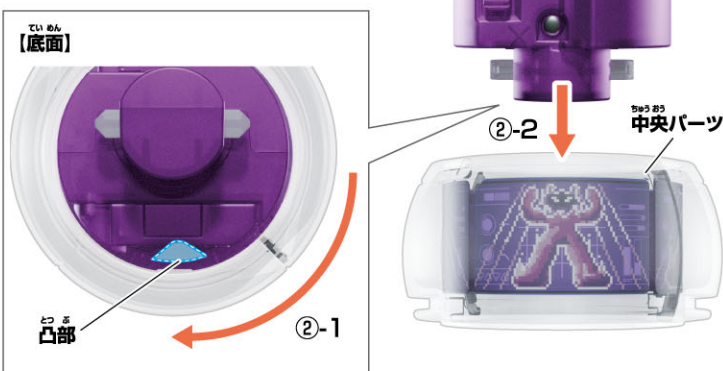
① 底面パーツを外します。

- ①-1 本体パーツを持ち、底面パーツを時計まわりに回転させます。
- ①-2 底面パーツを取り外します。



② 中央パーツを外します。

- ②-1 本体パーツを持ち、中央パーツの凸部が見えるように回転させます。
 - ②-2 中央パーツを取り外します。
- ※元に戻す際は、逆の手順で行います。

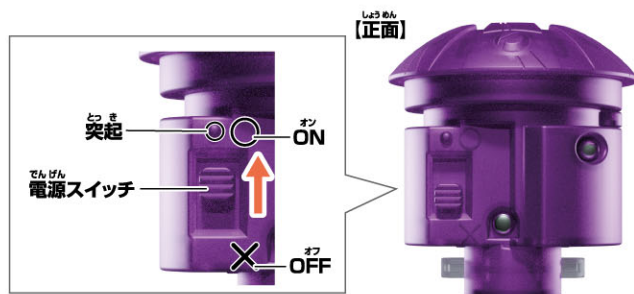


でんげん い かた 電源の入れ方

※ワンダーカプセムを例に説明します。 ※底面パーツ、中央パーツを取り外した状態から始めます。

本体正面の電源スイッチをO(ON)にします。
→カプセム排出音が鳴ります。

※遊び終わった後は、必ず電源スイッチをX(OFF)にしてください。



でんち こうかん ほうほう 電池の交換方法

※必ず保護者の方が行ってください。 ※ワンダーカプセムを例に説明します。

※底面パーツ、中央パーツを取り外した状態から始めます。

※音が小さくなって聞きとりにくくなったり、音が止まるなどの誤動作をする場合は、すべて新しい電池に交換してください。

LR44 × 2
ボタン電池 (LR44) 2個使用(付)
●セットされている電池は、テスト用です。

む かし 向きを変えます。

① 電池ぶたを取り外します。

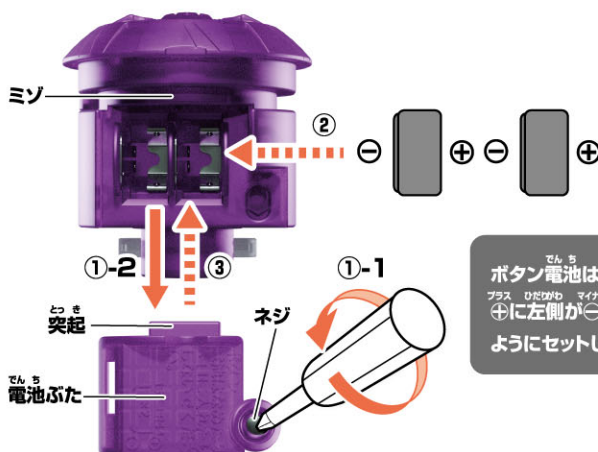
- ①-1 本体パーツの電池ぶたのネジを⊕または、⊖ドライバーで矢印の方向に回し、
- ①-2 電池ぶたを取り外します。

② 電池を入れます。

- 古いボタン電池を取り外して、新しいボタン電池2個(LR44・別売り)を⊕⊖に注意してセットします。

③ 電池ぶたを戻します。

- 電池ぶたの突起と本体のミゾを合わせ、電池ぶたのネジを①-1と逆方向に回して閉じます。

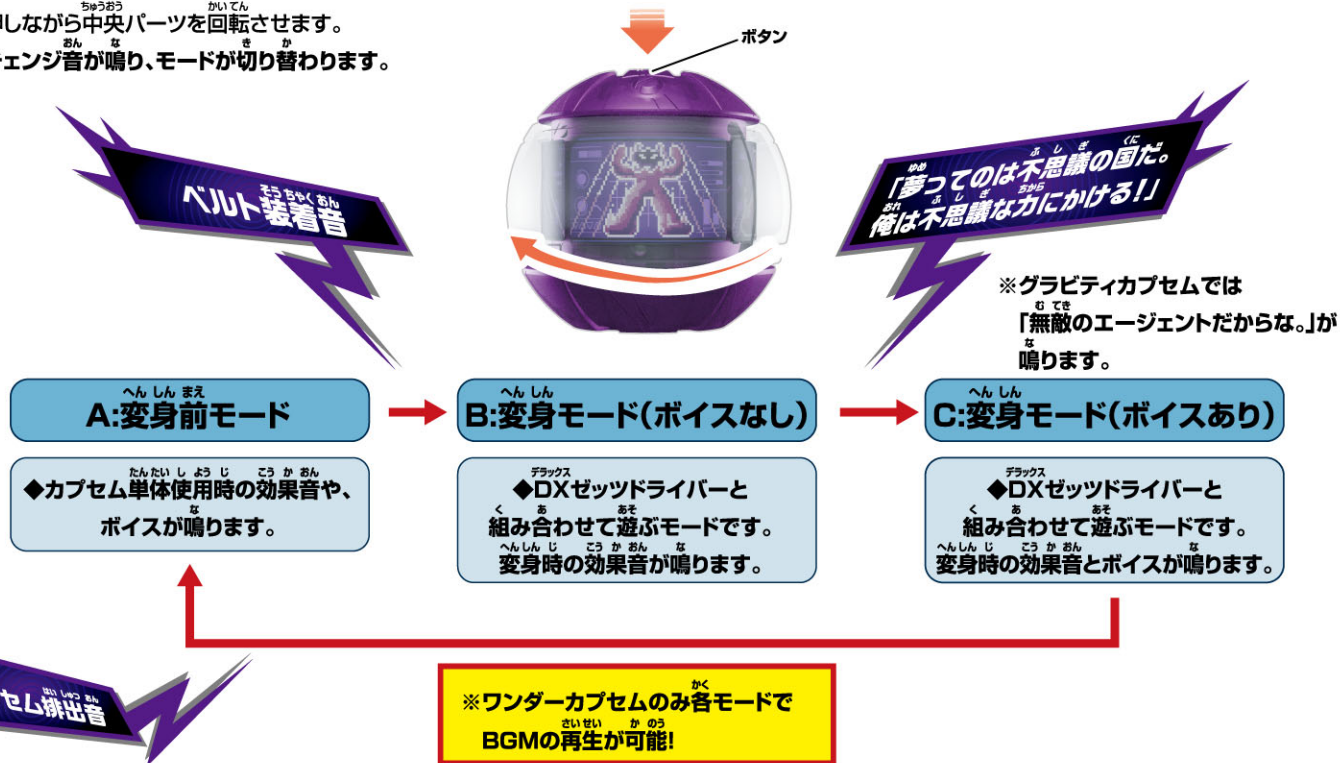


ボタン電池は右側がプラス、左側がマイナスに注意してセットします。

いちらん モード一覧

※ワンダーカプセムを例に説明します。 ※起動時は変身前モードです。

ボタンを押しながら中央パーツを回転させます。
→モードチェンジ音が鳴り、モードが切り替わります。



あそ BGM遊び

※ワンダーカプセムのみBGMが再生されます。 ※すべてのモードで再生できます。

ボタンを長押しします。
→BGMが表の順に再生されます。

※楽曲再生中にセリフボタンを長押しすると停止します。
※楽曲停止後にもう一度セリフボタンを長押しすると次の楽曲が再生されます。
※最後の楽曲の後には、最初に戻ります。



順番	楽曲
1	WONDER
2	Impossible Dream(short ver.)

※グラビティカプセムでは、カプセムアニメーション音が鳴ります。

へん しん まえ A:変身前モードの遊び方

あそ ボイス遊び

たん お
ボタンを短押しします。
おんせい ひょう じゅん
→音声が表の順に
さいせい
再生されます。

さい こ おんせい あと
※最後の音声の後は、
さいしょ ちど
最初に戻ります。

ワンダーカブセム



ワンダーカブセム

じんばん 順番	おんせい 音声
1	こん ど ふ し ぎ ちから 今度はワンダー、不思議な力か…
2	ゆめ ふ し ぎ くに 夢っては不思議の国だ。 おれ ふ し ぎ ちから 俺は不思議な力にかける!
3	I'm on it.
4	へんしん 変身。
5	さあ、ふ し ぎ くに い さあ、不思議の国のゼッツと行こうか。
6	ミッション、コンプリート。

グラビティカブセム

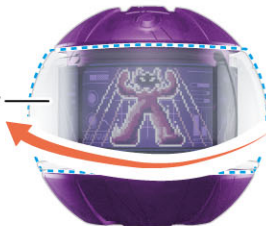
じんばん 順番	おんせい 音声
1	む て き 無敵のエージェントだからな。
2	I'm on it.
3	へんしん 変身。
4	はんじゅうりょく 反重力。
5	ちょうじゅうりょく 超重力。
6	ミッション、コンプリート。

こう か おん あそ 効果音遊び

じょう げ も ちゅうおう まわ
カブセムの上下パーツを持ち、中央パーツを回します。
ちゅうおう かいてん なか えがら じゅん あらわ
→中央パーツが回転し、中の絵柄が順に現れ、
のうりょくはつ どう おん さいせい
カブセム能力発動音が再生されます。

のうりょくはつ どう おん かく しるい
※カブセム能力発動音は各カブセム1種類です。

ちゅうおう
中央パーツ



じんばん 順番	おんせい 音声
1	のうりょくはつ どう おん カブセム能力発動音

B:変身モード(ボイスなし)の遊び方

効果音遊び

ボタンを短押しします。
→ 音声^{おんせい}が表^あの順^{じゆん}に再生^{さいせい}されます。



ワンダーカプセム

じゆんばん 順番	おんせい 音声
1	れんぞく 連続フィンガースナップ音

グラビティカプセム

じゆんばん 順番	おんせい 音声
1	れんぞく 連続フィンガースナップ音
2	じゅうりやくそう 重力操作音

変身、能力技、必殺技遊び

※ 別売りのゼツツドライバーにセットした状態で遊びます。詳細はP.6をご覧ください。

ゼツツドライバーにセットした状態で
中央部分を回転させます。

→ 中央部分が回転し、中の絵柄が
順に現れ、表の順で音声が再生されます。

※ 最後の音声の後には、
最初にに戻ります。



じゆんばん 順番	おんせい 音声	たいおう 対応する遊び
1	かいてんじ 回転時アニメーション音& ふくかんはつこう 複眼発光音	へんしん 変身遊び
2	かいてんおん カプセム回転音& かいてんじ 回転時アニメーション音& カプセム能力発動音	のうりやくわざ 能力技遊び
3	ひつさつわざ 必殺技効果音	ひつさつわざ 必殺技遊び

※ グラビティカプセムの「能力技遊び」では
第13話ver.の技音声が再生されます。

B:別売りのDXゼットドライバーとの遊び方の例

※ワンダーカプセムを例に説明します。

変身遊び

※B:変身モードへの切り替え直後、または必殺技遊びの後にいきます。

1 ライダーカプセム裏面の凸部とゼットドライバーカプセム装填部の凹部を合わせてセットします。

ゼットドライバー

→レバーがポップアップして、本体のLEDが発光し、セット音と待機音が鳴ります。



2 ①ゼットドライバーのレバーを押します。

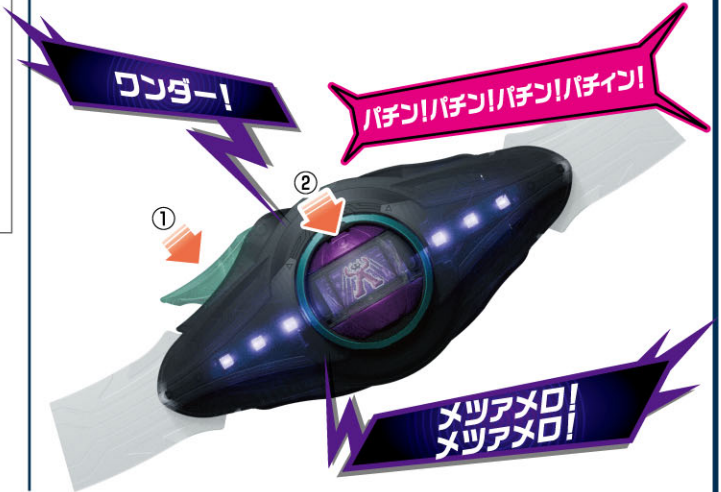
ゼットドライバー

→本体のLEDが発光し、決定音と変身待機音が鳴ります。

②カプセムのボタンを短押しします。

ワンダーカプセム

→連続フィンガースナップ音が鳴ります。



3 ライダーカプセムの遊び方を参照にワンダーカプセムの中央パーツを回転させます。

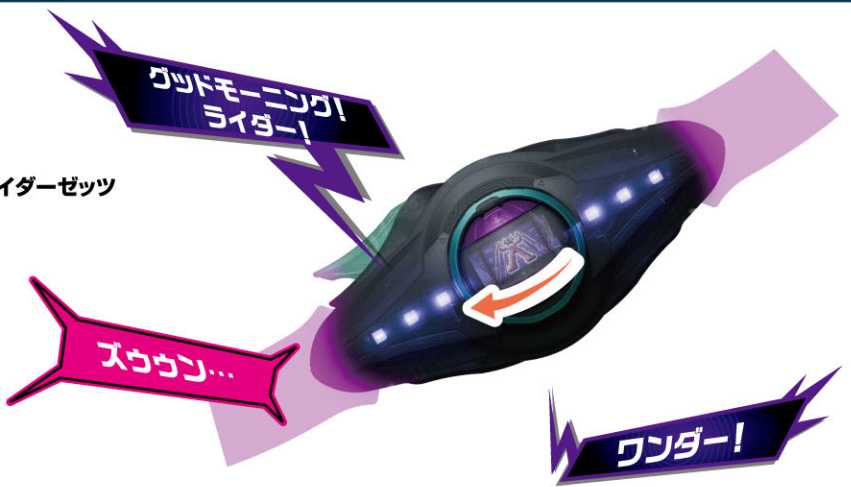
ゼットドライバー

→本体とベルトのLEDが発光し、回転音と仮面ライダーゼツパラダイムワンダーの変身音が鳴ります。

ワンダーカプセム

→回転時アニメーション音、複眼発光音が鳴ります。

※変身完了後、本体とベルトのLEDが約30秒間発光します。



能力技遊び

※変身遊びの後にいきます。

ワンダーカプセムの中央パーツを回転させます。

ゼットドライバー

→本体とベルトのLEDが発光し、回転音と仮面ライダーゼツパラダイムワンダーの能力技音が鳴ります。

ワンダーカプセム

→カプセム能力発動音が鳴ります。

※能力技完了後、本体とベルトのLEDが約30秒間発光します。



必殺技遊び

※能力技遊びの後にいきます。

1 レバーを3回押します。

ゼットドライバー

→必殺技移行音が鳴り、本体とベルトのLEDが発光し、待機音が鳴ります。

※レバーを押す回数は1回もしくは2回でも同じ必殺技音が発動します。

2 ワンダーカプセムの中央パーツを回転させます。

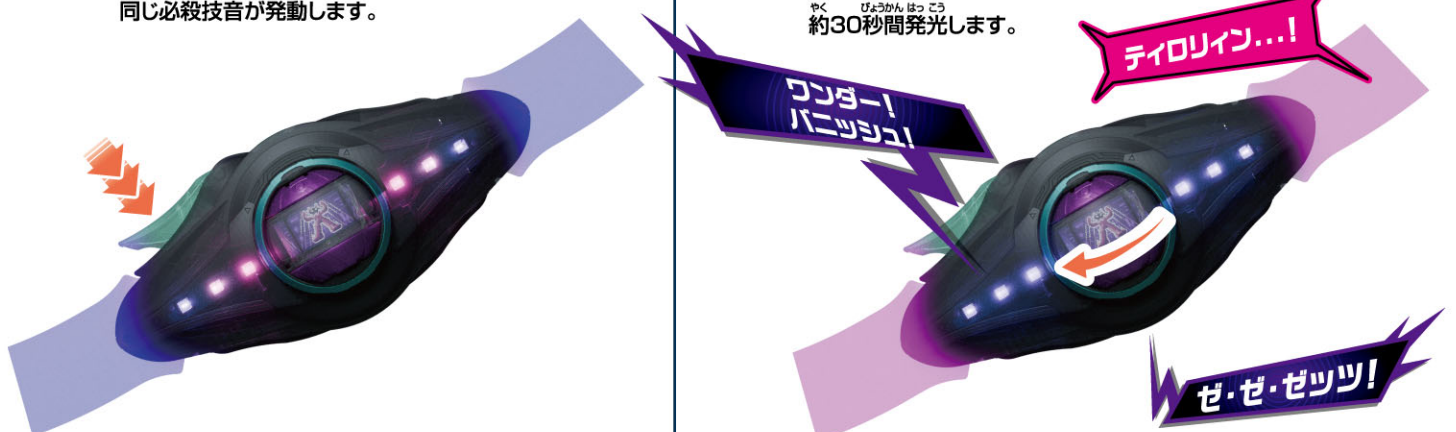
ゼットドライバー

→本体とベルトのLEDが発光し、回転音と仮面ライダーゼツパラダイムワンダーの必殺技音が鳴ります。

ワンダーカプセム

→必殺技効果音が鳴ります。

※必殺技完了後、本体とベルトのLEDが約30秒間発光します。



C:変身モード(ボイスあり)の遊び方

ボイス&効果音遊び

ボタンを短押しします。
 →音声^{おんせい}が表^{うら}の順^{じゆん}に再生^{さいせい}されます。



ワンダーカプセム	
じゆんばん 順番	おんせい 音声
1	れんぞく 連続フィンガースナップ音&「変身。」
2	「さあ、不思議な国のゼツツと行こうか。」
3	「ミッション、コンプリート」

グラビティカプセム	
じゆんばん 順番	おんせい 音声
1	れんぞく 連続フィンガースナップ音&「変身。」
2	じゅうりやく そう 重力操作音
3	はんじゅうりやく.&じゅうりやく そう 反重力.&重力操作音
4	「ミッション、コンプリート」

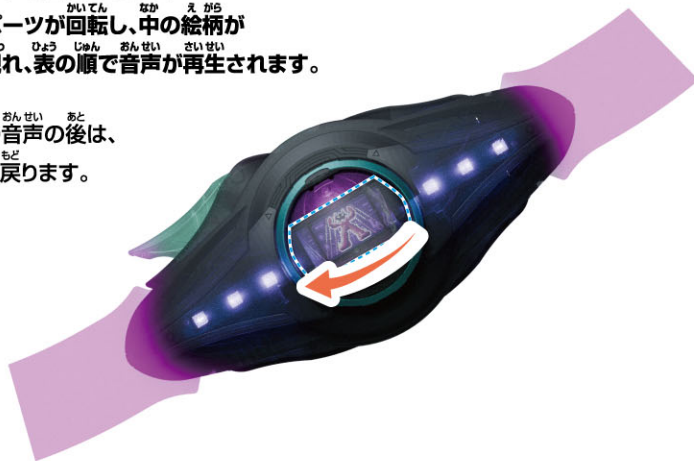
※最後の音声^{さいご おんせい}の後^{あと}は、最初^{さいしょ もと}に戻ります。

変身、能力技、必殺技遊び

※別売りのゼツツドライバーにセットした状態^{じょうたい}で遊びます。詳細^{しゆじゆ}はP.8をご覧ください。

ゼツツドライバーにセットした状態^{じょうたい}で中央^{ちゆうおう}パーツを回転^{かいてん}させます。
 →中央^{ちゆうおう}パーツが回転^{かいてん}し、中^{なか}の絵柄^{えがら}が順^{じゆん}に現れ、表^{うら}の順^{じゆん}で音声^{おんせい}が再生^{さいせい}されます。

※最後の音声^{さいご おんせい}の後^{あと}は、最初^{さいしょ もと}に戻ります。



じゆんばん 順番	おんせい 音声	たいおう 対応する遊び
1	かいてん じ 回転時アニメーション音& ぶん 複眼発光音	へんしんあそ 変身遊び
2	かいてんおん 回転音& かいてん じ 回転時アニメーション音& ぶん 複眼発光音	のうりょくわざあそ 能力技遊び
3	ひつまつわばごう 必殺技効果音	ひつまつわばごう 必殺技遊び

※グラビティカプセムの「能力技遊び」では第13話ver.の技音声^{のうりょくわざあそ}が再生^{さいせい}されます。

C:別売りのDXゼットドライバーとの遊び方の例

※ワンダーカプセムを例に説明します。

変身遊び

※C:変身モードへの切り替え直後、または必殺技遊びの後にいきます。

1 ライダーカプセム裏面の凸部とゼットドライバーカプセム装填部の凹部を合わせてセットします。

ゼットドライバー

→レバーがポップアップして、本体のLEDが発光し、セット音と待機音が鳴ります。



2

①ゼットドライバーのレバーを押します。

ゼットドライバー

→本体のLEDが発光し、決定音と変身待機音が鳴ります。

②カプセムのボタンを短押しします。

ワンダーカプセム

→連続フィンガースナップ音&「変身。」が鳴ります。



3 ①カプセムのボタンを短押しします。

ワンダーカプセム

→ボイス「さあ、不思議の国のゼットと行こうか。」が再生されます。

②ライダーカプセムの遊び方を参照にワンダーカプセムの中央パーツを回転させます。

ゼットドライバー

→本体とベルトのLEDが発光し、回転音と仮面ライダーゼットパラダイムワンダーの変身音が鳴ります。

ワンダーカプセム

→回転時アニメーション音、複眼発光音が鳴ります。
※変身完了後、本体とベルトのLEDが約30秒間発光します。



能力技遊び

※変身遊びの後にいきます。

ワンダーカプセムの中央パーツを回転させます。

ゼットドライバー

→本体とベルトのLEDが発光し、回転音と仮面ライダーゼットパラダイムワンダーの能力技音が鳴ります。

ワンダーカプセム

→カプセム能力発動音が鳴ります。

※能力技完了後、本体とベルトのLEDが約30秒間発光します。



必殺技遊び

※能力技遊びの後にいきます。

1 レバーを3回押しします。

ゼットドライバー

→必殺技移行音が鳴り、本体とベルトのLEDが発光し、待機音が鳴ります。

※レバーを押す回数は1回もしくは2回でも同じ必殺技音が発動します。



2

ワンダーカプセムの中央パーツを回転させます。

ゼットドライバー

→本体とベルトのLEDが発光し、回転音と仮面ライダーゼットパラダイムワンダーの必殺技音が鳴ります。

ワンダーカプセム

→必殺技効果音が鳴ります。

※必殺技完了後、本体とベルトのLEDが約30秒間発光します。



3 カプセムのボタンを短押しします。

ワンダーカプセム

→「ミッション、コンプリート」が再生されます。

