



# カプセムドロッパーキット

CAPSEM DROPPER KIT

あそ び 方  
の 遊 び 方

## セット内容

カプセムドロッパー(ダンボール大)…1 ハンドルパーツ(ダンボール小)…1 と 留め具パーツ…2 ゼツカプセム(カプセムドロッパー-ver.)…1

### 各部名称

カプセムドロッパー(ダンボール大)

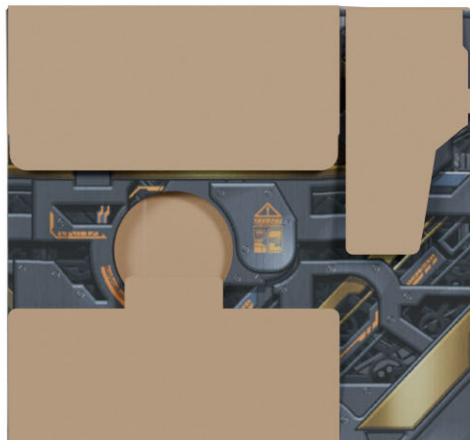
ハンドルパーツ(ダンボール小)

【表】

【裏】

【表】

【裏】



留め具パーツ

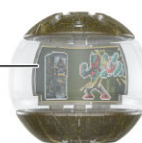
(穴の開いていない方) (穴の開いている方)



ゼツカプセム  
(カプセムドロッパー-ver.)

【正面】

回転パーツ



## 警告 (けいこく)

保護者の方へ 必ずお読みください。

●小部品があります。誤飲・窒息の危険がありますので、3才未満のお子様には絶対に与えないでください。

## 注意 (ちゅうい)

●可動部の隙間には指などを入れないでください。はさまれてケガをする恐れがあります。



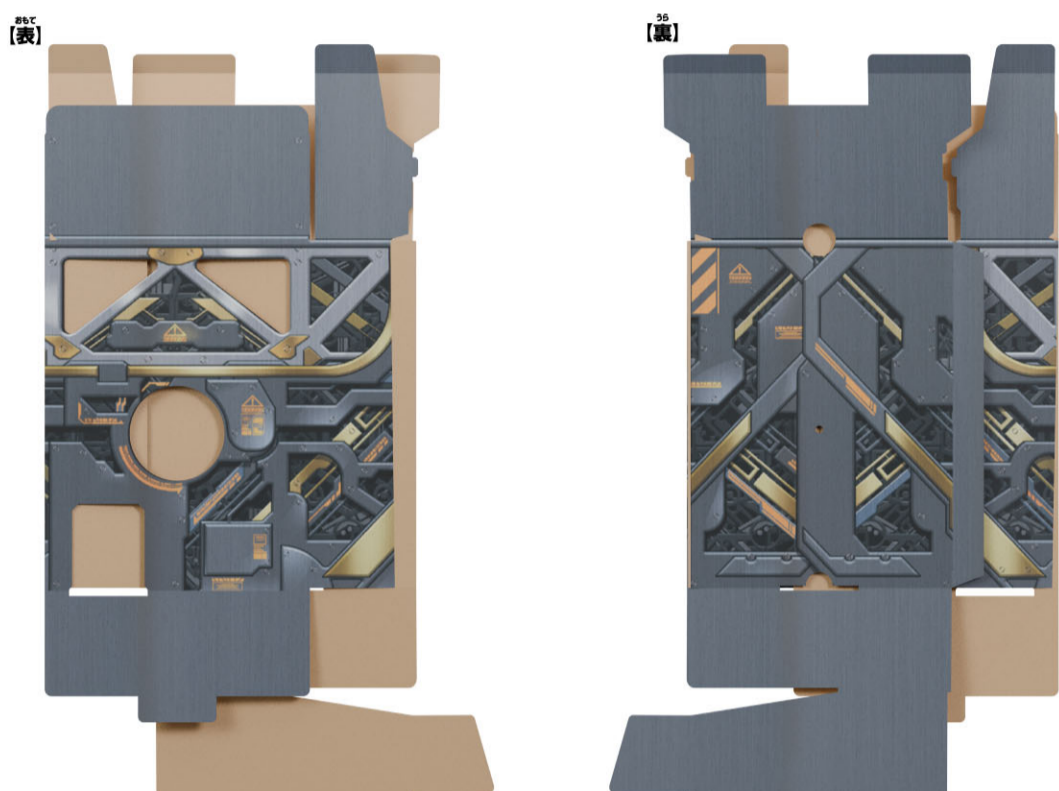
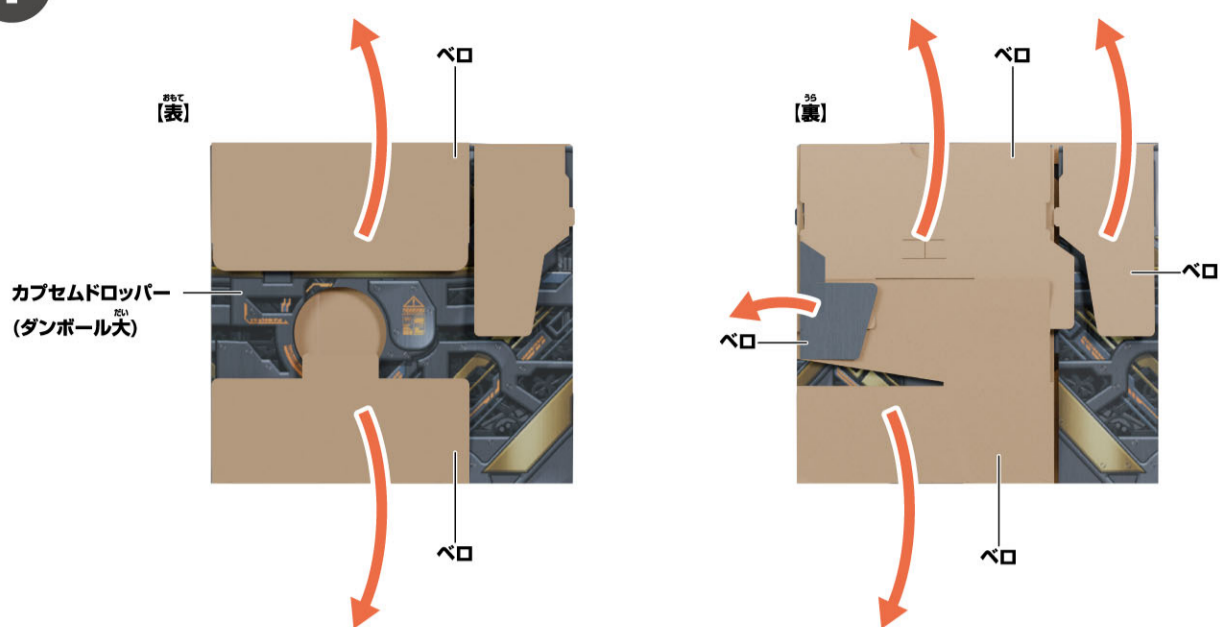
くちにいけない

〈使用上の注意〉●プラスチック梱包材は開封後、すぐに捨ててください。●可動部分・取付部分を無理な方向に強く引っ張ったり、曲げたりしないでください。●DXカプセムドロッパーにはライダーカプセムシリーズ以外は入れないでください。●組み立てが難しい場合には保護者の方が手伝ってください。

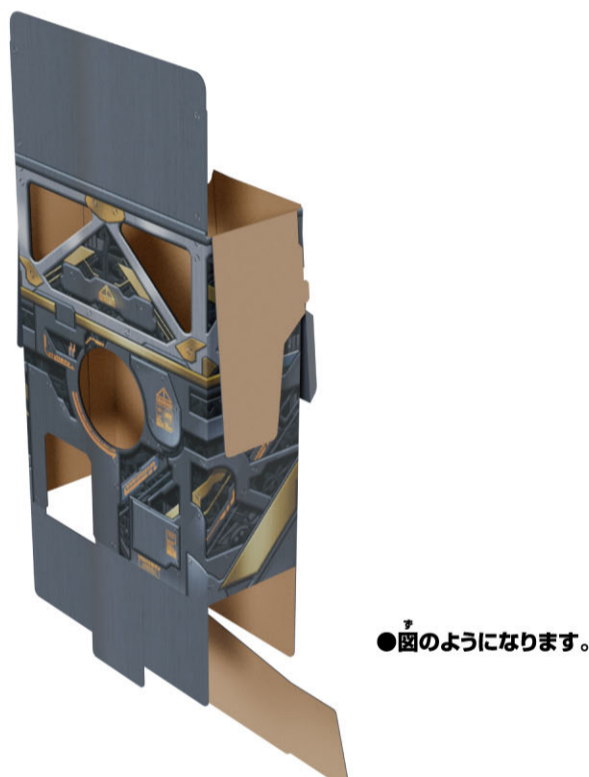
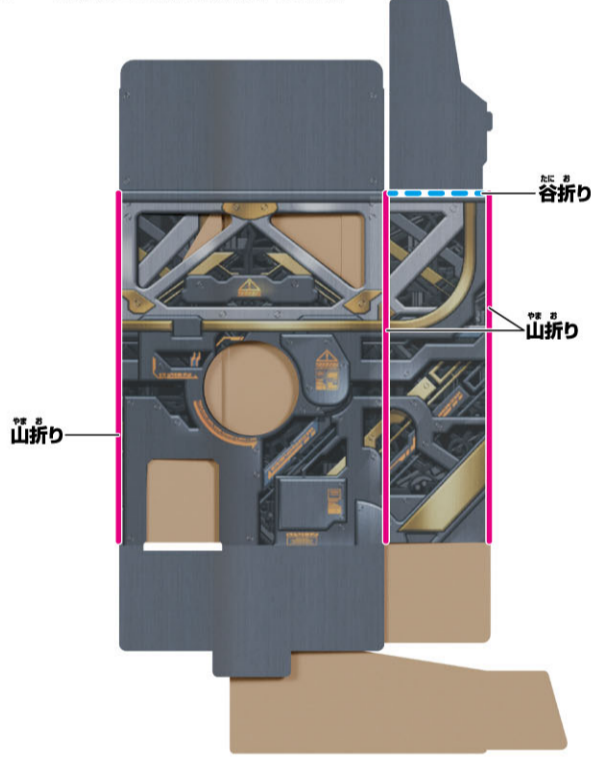
# カプセルドロッパーの組み立て方

※組み立てが難しい場合は、保護者の方が手伝ってください。

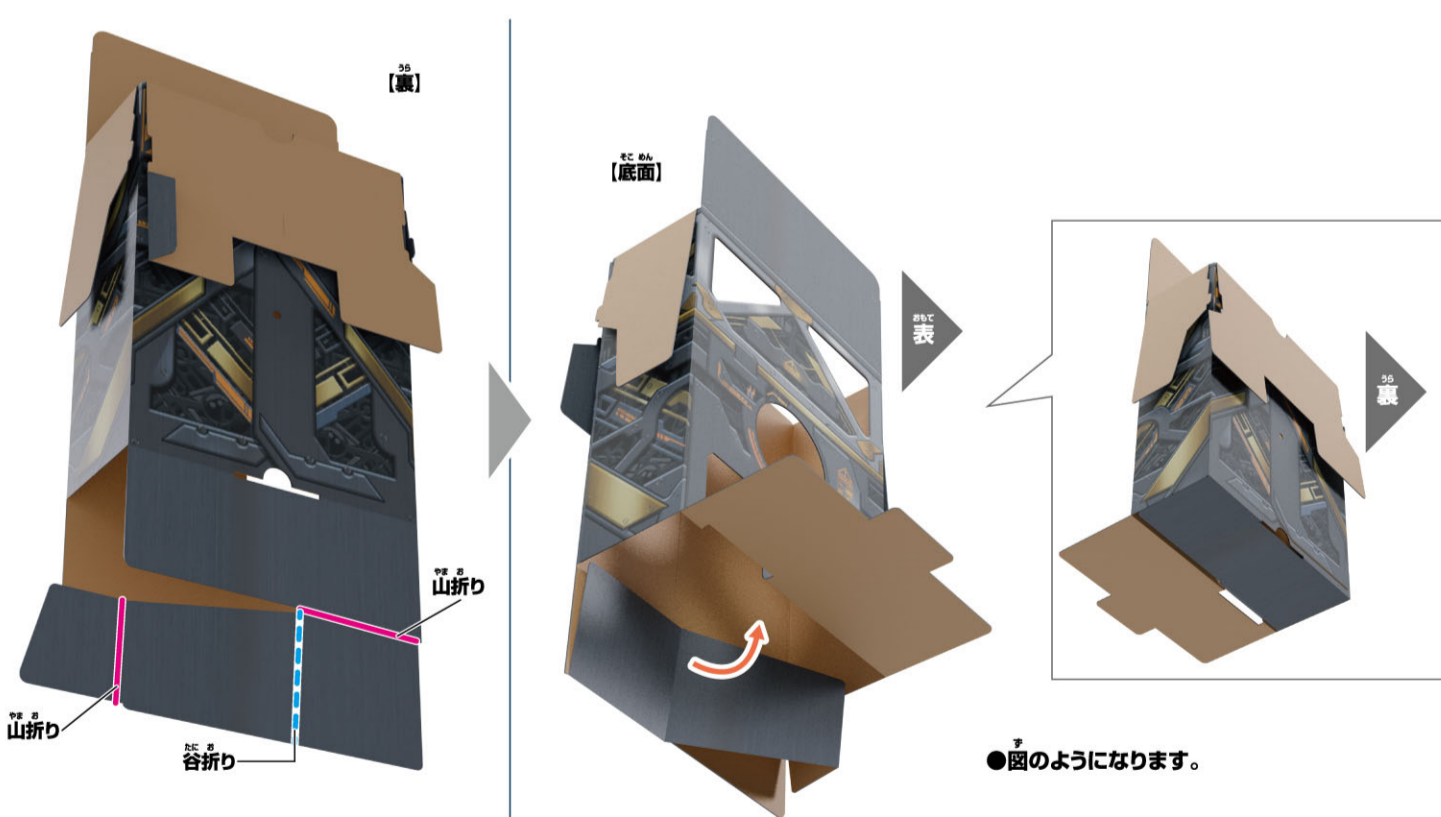
**1** 図のようにペロを広げた状態にします。



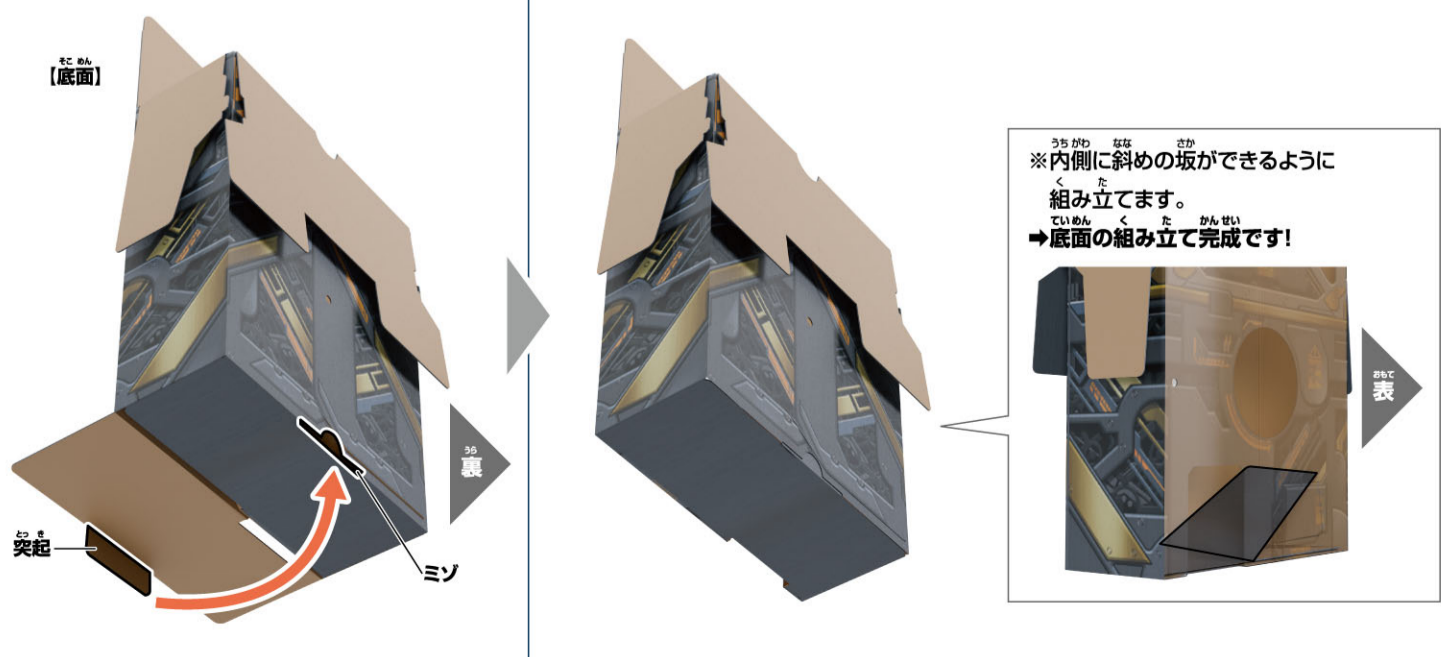
**2** ピンク線を山折り、水色線を谷折りにして箱の形を作ります。



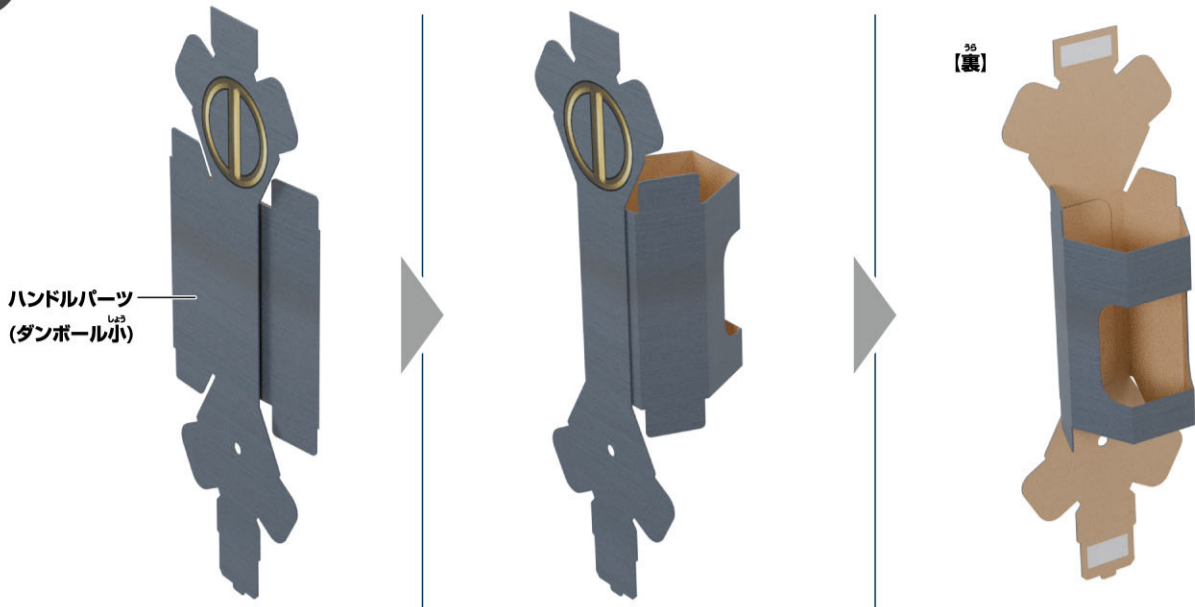
**3** ピンク線を山折り、水色線を谷折りにして内側へ折り込みます。



**4** 向きを変えて、ペロの突起を内側に折り込み、ペロの突起をミゾにはめ込みます。



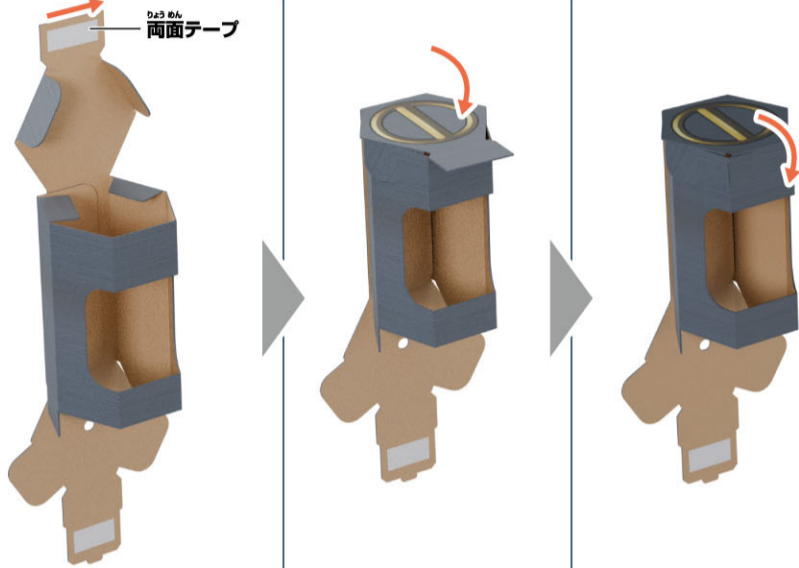
5 ハンドルパーツ(ダンボール小)を図のように広げます。



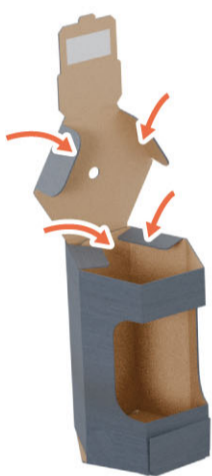
6 おれせん、そ、やしあし、ほうこう、お、折線に沿って矢印の方向に折ります。



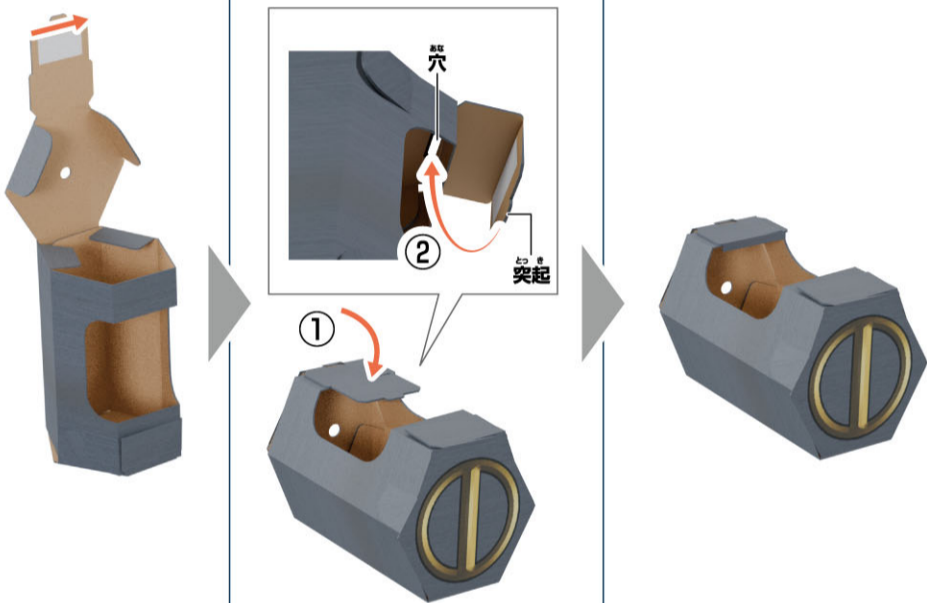
7 うえがわ、りょうめん、は、上側の両面テープを剥がして、図のように貼り付けます。



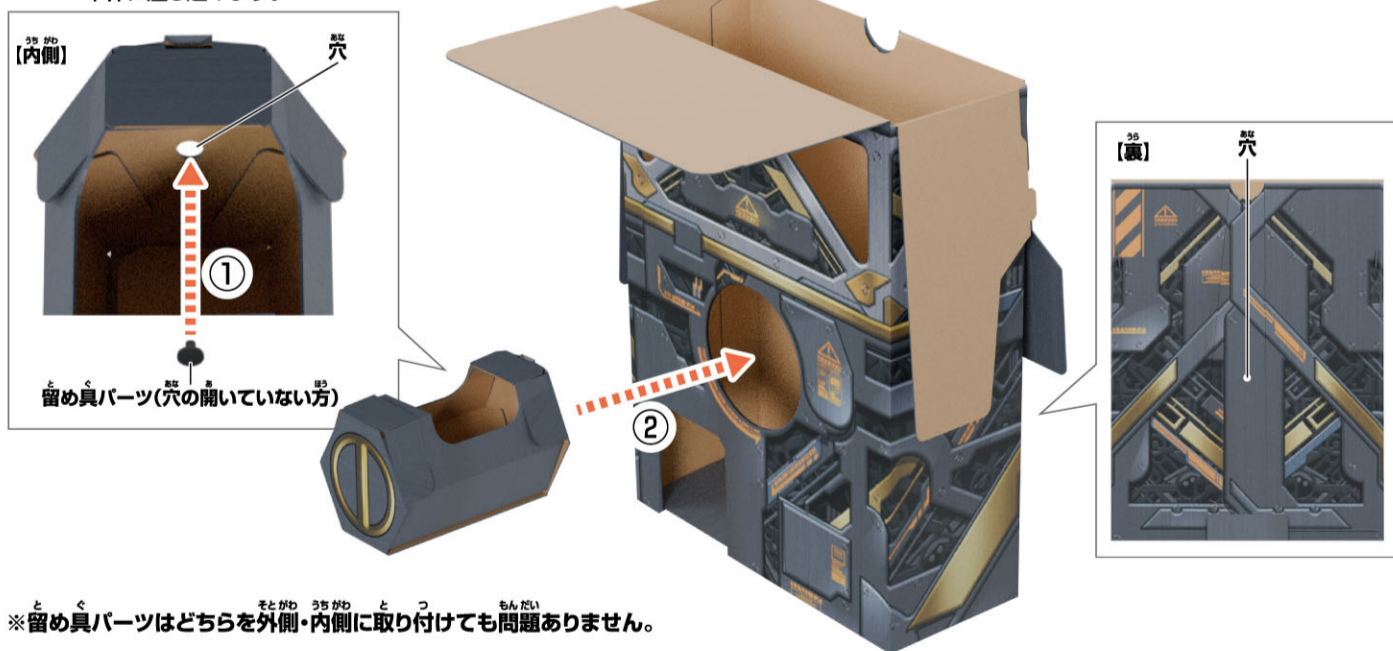
8 さか、逆さまにして、おれせん、そ、やしあし、ほうこう、お、折線に沿って矢印の方向に折ります。



9 ①両面テープを剥がして、②図のように折り込むように貼り付け、奥の穴に突起をはめ込みます。

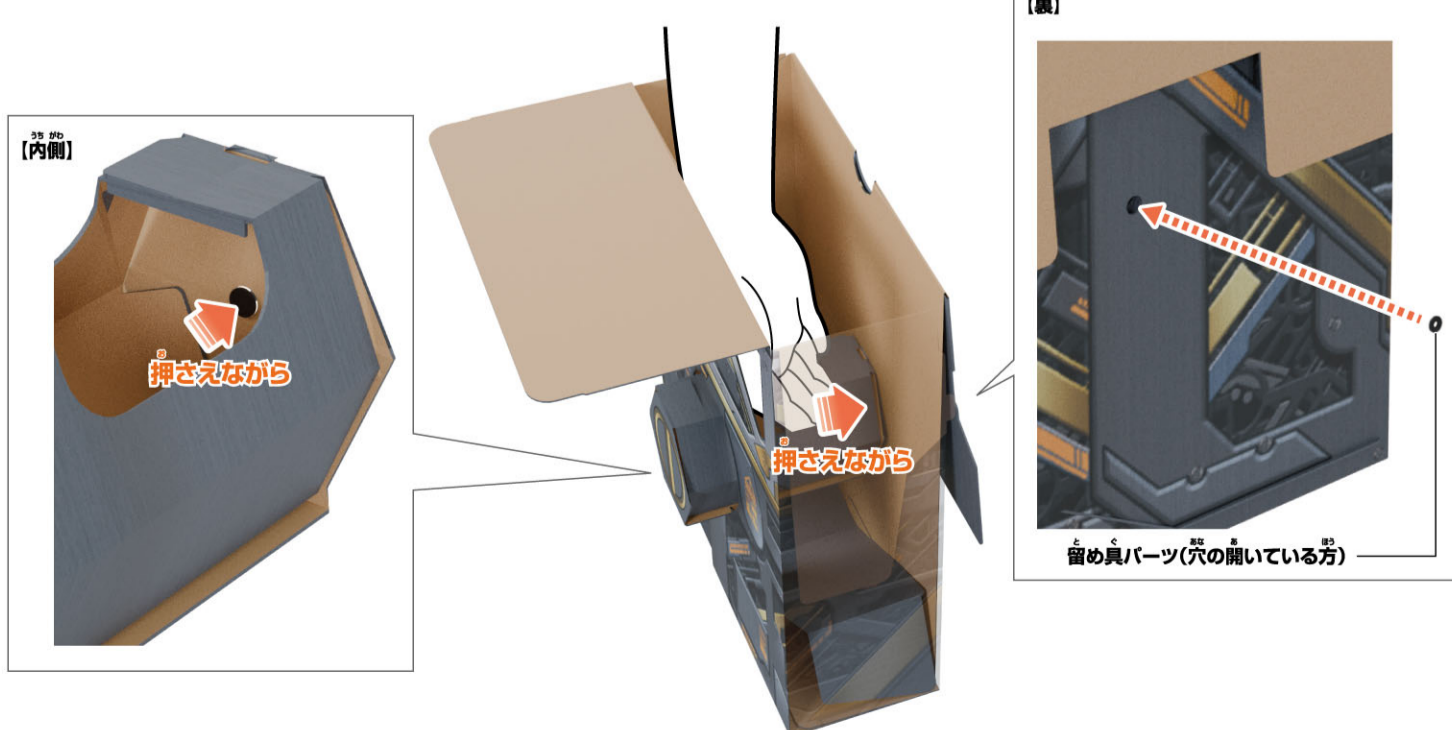


10 ① 9 で作成したハンドルの穴に留め具パーツ(穴が空いていない方)を取り付けます。②ハンドル背面の穴と本体背面の穴が重なるように合わせ、本体に差し込みます。



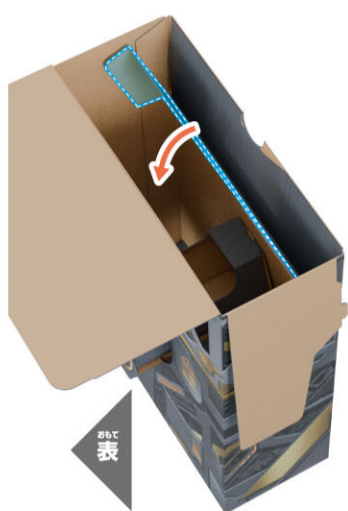
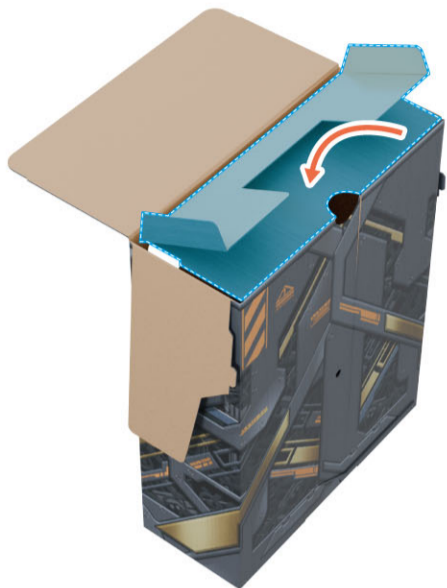
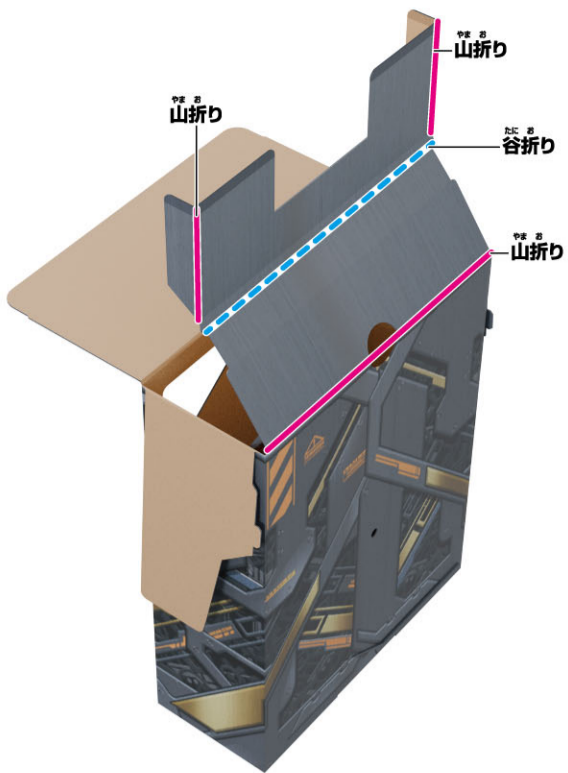
※留め具パーツはどちらを外側・内側に取り付けても問題ありません。

11 ハンドルの内側の留め具パーツ(穴が空いていない方)を押さえながら、本体外側の背面に留め具パーツ(穴が空いている方)を取り付けます。



**12** ①ピンク線を山折り、  
水色線を谷折りにして  
②内側へ折り込みます。

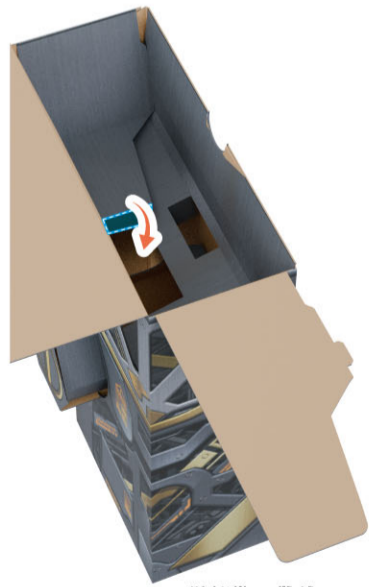
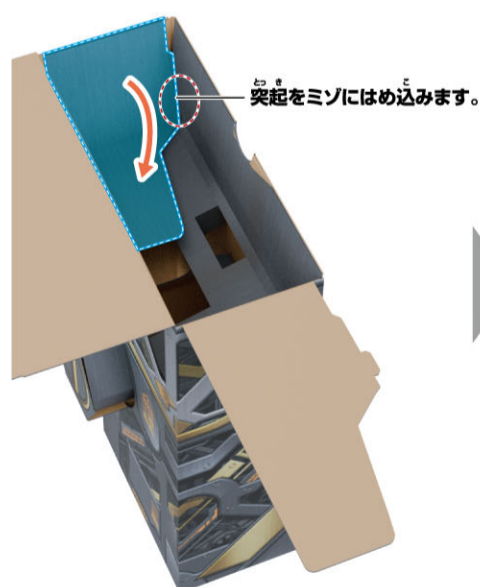
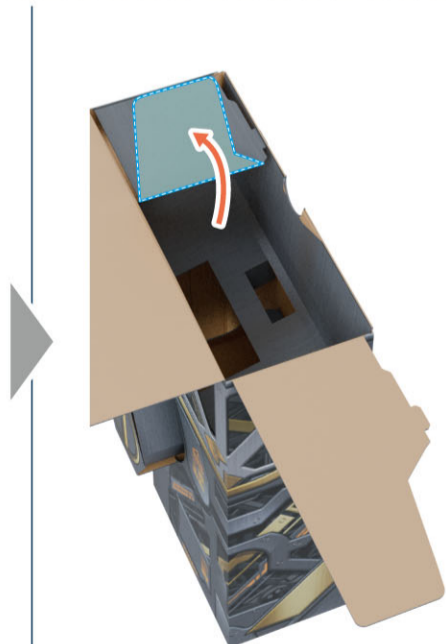
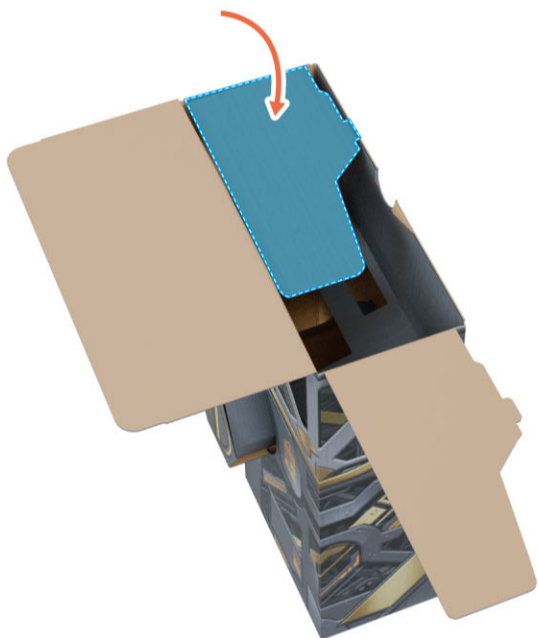
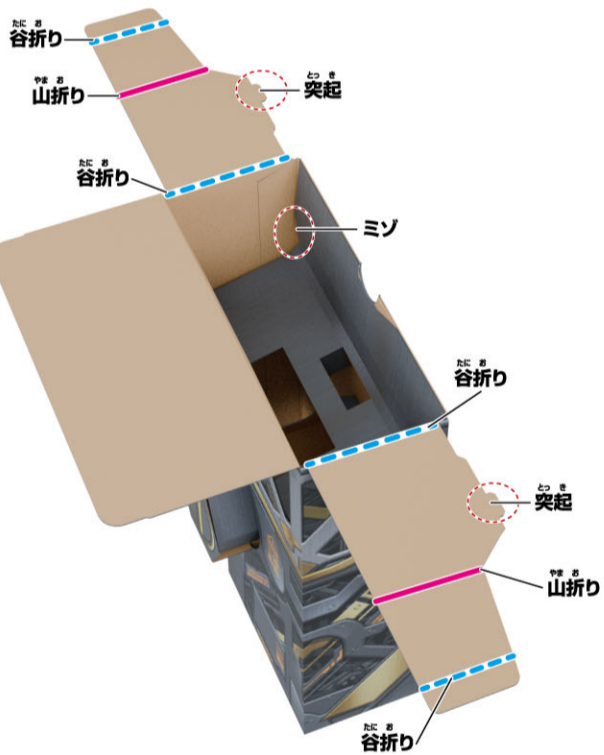
てんめん 30  
【天面・裏】



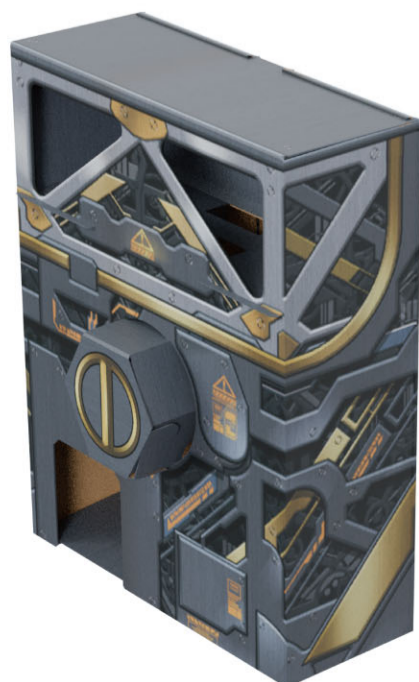
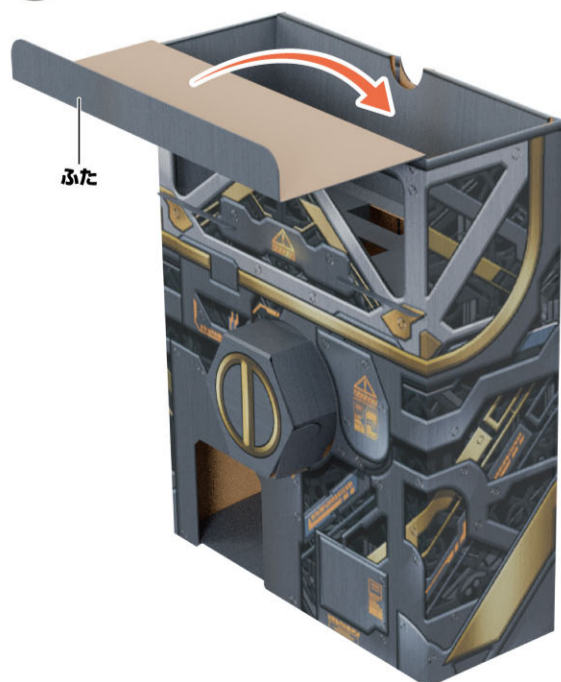
**13** ピンク線を山折り  
で  
直角に折り込みます。



**14** ピンク線を山折り、水色線を谷折りにして  
内側へ折り込み、突起(丸部分)をはめ込みます。



**15** ふたを閉じます。



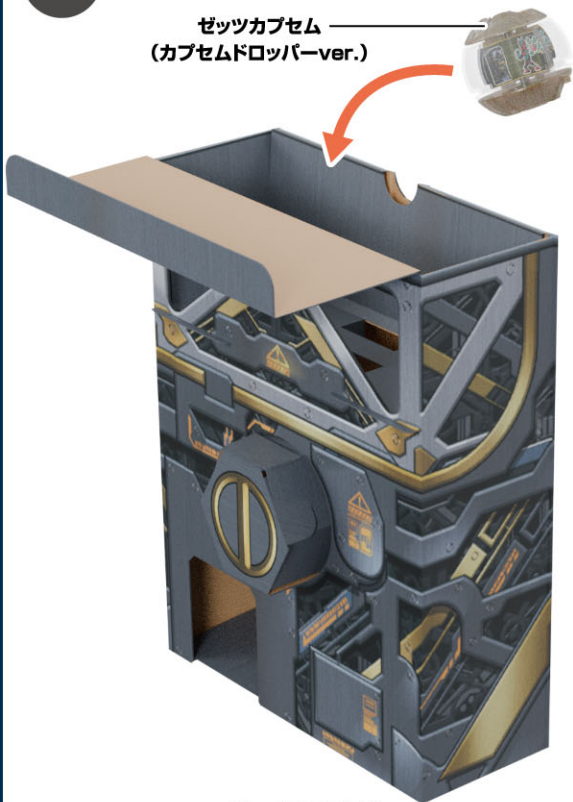
かんせい  
**完成!!**

# カプセムドロッパーの遊び方

※付属のゼツカプセム(カプセムドロッパーver.)を例に説明します。

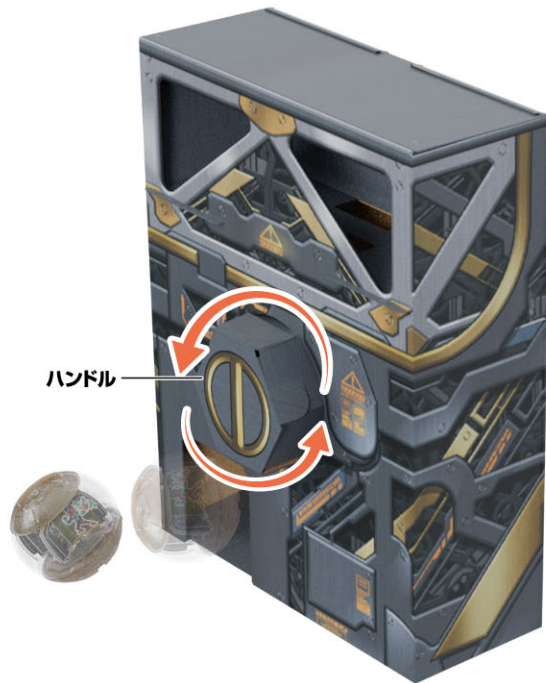
1 上部のふたを開けてカプセムを入れます。

ゼツカプセム  
(カプセムドロッパーver.)



2 上部のふたを閉じてハンドルを回転させます。  
→カプセムが転がり出ます。

ハンドル



※ライダーカプセムは約8個収納可能です。

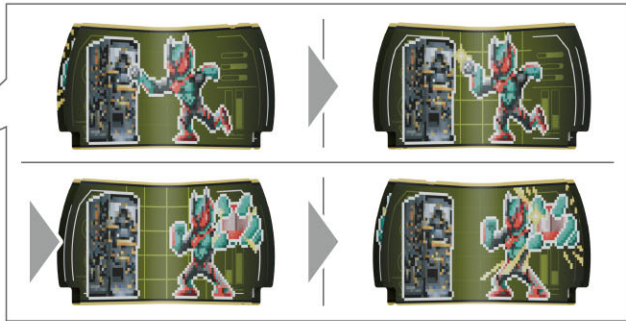
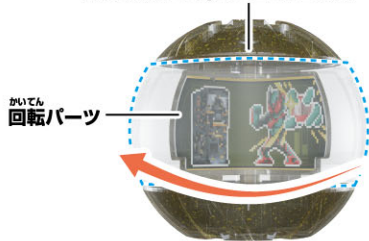
※一部のライダーカプセムシリーズは入らない場合がありますので、ご了承ください。

# ライダーカプセルの遊び方

カプセルの上下パーツを持ち、回転部分を回します。

→ 回転部分が回転し、中の絵柄が順に現れます。

ゼツカプセル(カプセルドロッパーver.)



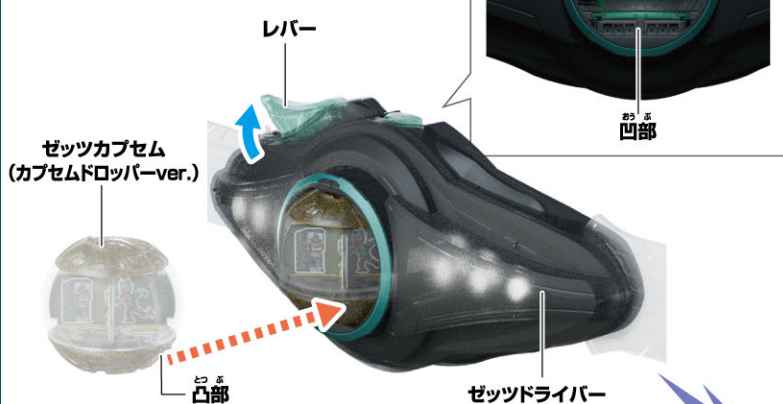
# 別売りのゼツドライバーとの連動遊び

※別売りのゼツドライバーを使用します。

## 変身遊び

**1** ライダーカプセル裏面の凸部とゼツドライバーのカプセル装填部の凹部を合わせてセットします。

→レバーがポップアップして、本体のLEDが発光し、セット音と待機音が鳴ります。



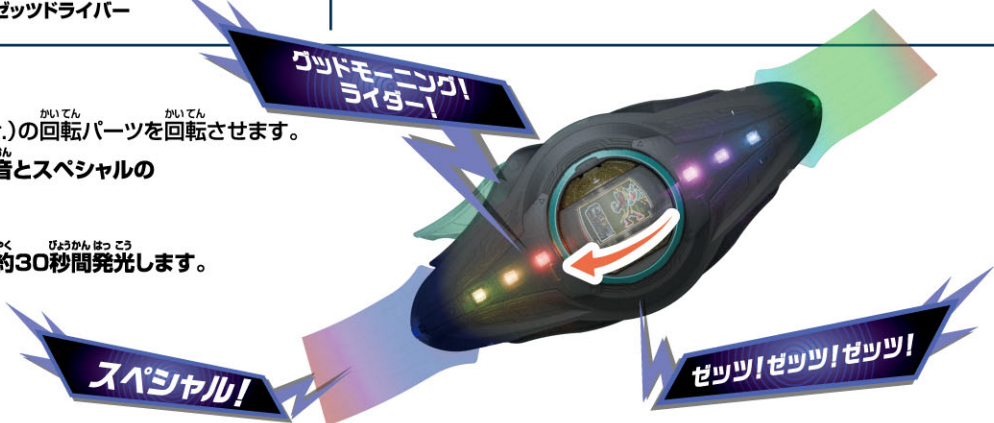
**2** レバーを押します。→本体のLEDが発光し、決定音と変身待機音が鳴ります。



**3** ライダーカプセルの遊び方を参照にゼツカプセル(カプセルドロッパーver.)の回転部分を回転させます。

→本体とベルトのLEDが発光し、回転音とスペシャルの変身音が鳴ります。

※変身完了後、本体とベルトのLEDが約30秒間発光します。



## 必殺技遊び

※変身遊びの後に行います。

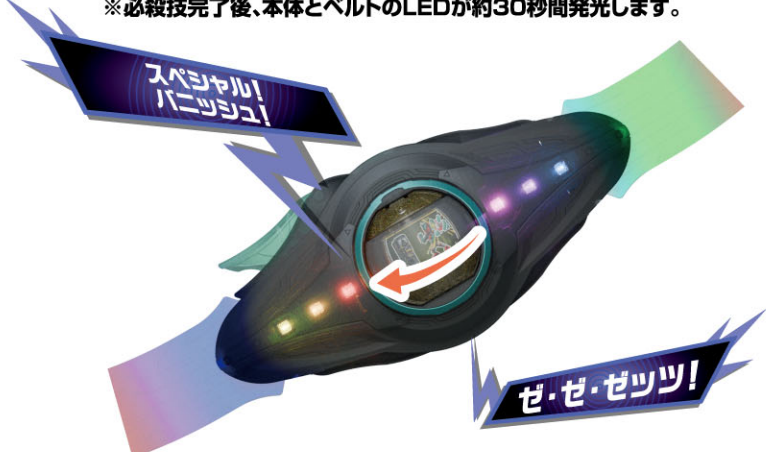
**1** レバーを3回押します。→必殺技移行音が鳴り、本体とベルトのLEDが発光し、待機音が鳴ります。

※レバーを押す回数は1回もしくは2回でも同じ必殺技音が発動します。



**2** ゼツカプセル(カプセルドロッパーver.)の回転部分を回転させます。→本体とベルトのLEDが発光し、回転音とスペシャルの必殺技音が鳴ります。

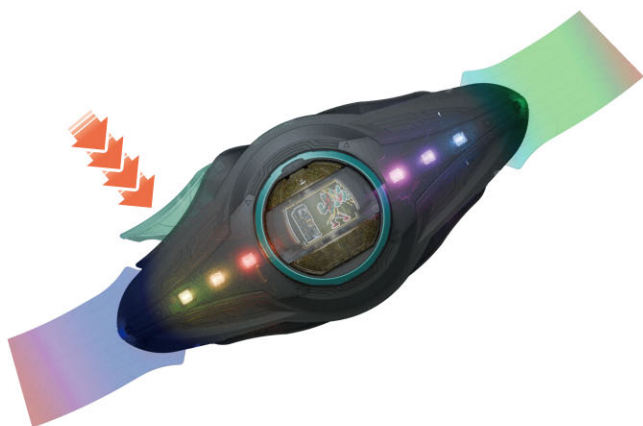
※必殺技完了後、本体とベルトのLEDが約30秒間発光します。



## 超必殺技遊び

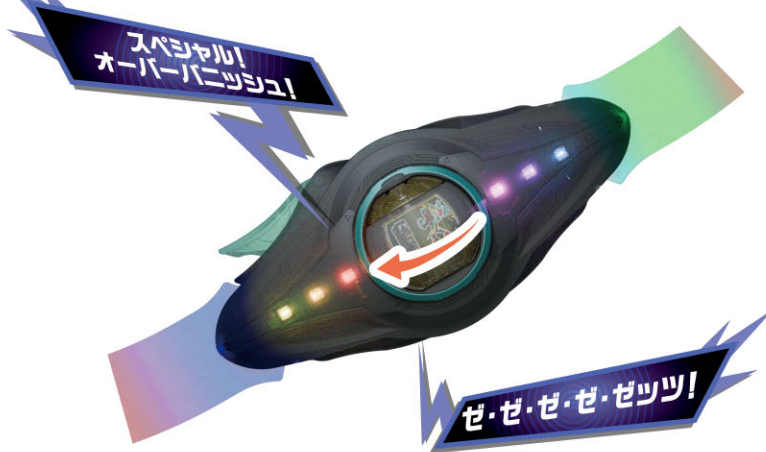
※変身遊びの後に行います。

**1** レバーを4回押します。→必殺技移行音が鳴り、本体とベルトのLEDが発光し、待機音が鳴ります。



**2** ゼツカプセル(カプセルドロッパーver.)の回転部分を回転させます。→本体とベルトのLEDが発光し、回転音とスペシャルの超必殺技音が鳴ります。

※超必殺技完了後、本体とベルトのLEDが約30秒間発光します。



## 能力技遊び

ゼツカプセル(カプセルドロッパーver.)の回転部分を回転させます。

→本体とベルトのLEDが発光し、回転音とスペシャルの能力技音が鳴ります。

※能力技完了後、本体とベルトのLEDが約30秒間発光します。



## 変身解除遊び

※変身遊びの後に行います。

①ゼツドライバーのカプセル取り外しボタンを押しながら、ライダーカプセルを取り外します。

→取り外し音が鳴ります。

②レバーを下げます

→変身解除音が鳴ります。

